

DRAADLOZE, MEERKANAALS BINNEN- EN BUITENTHERMOMETER

MODEL: MTR102
GEbruikersHANDLEIDING

Fig.1

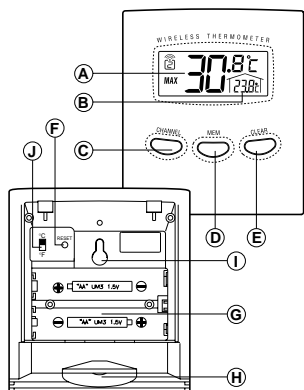


Fig.2

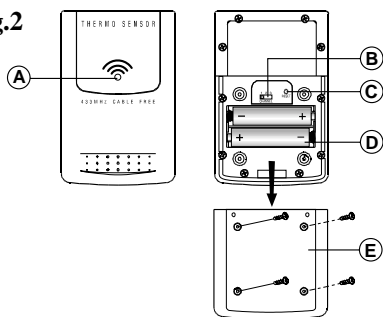


Fig.3

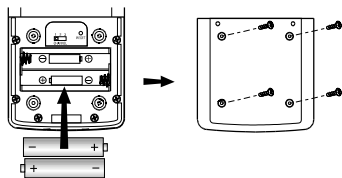


Fig.4

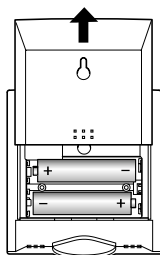
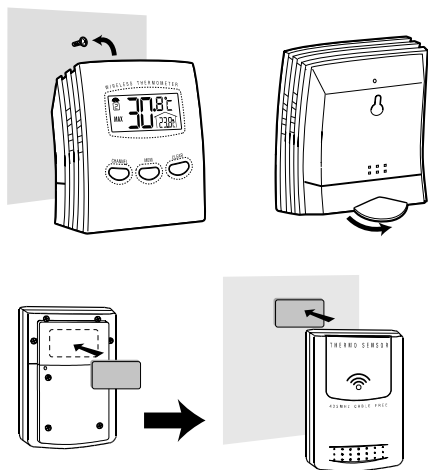


Fig.5



INLEIDING

Gefeliciteerd met uw aankoop van de MTR102 draadloze, meerkanaals binnen- en buitenthermometer.

De standaardversie bestaat uit een hoofdtoestel en een afstandssensor. Het hoofdtoestel kan tot drie afstandssensoren ondersteunen.

De MTR102 is bijzonder gebruiksvriendelijk. U hoeft geen kabels te installeren tussen het hoofdtoestel en de afstandssensoren. Aangezien de MTR102 functioneert op 433MHz, kan het in de V.S. en op de meeste plaatsen op het Europese vasteland worden gebruikt.

VOORNAAMSTE KENMERKEN (Fig. 1)

- A. BUITENTEMPERATUUR**
Geeft de temperatuur weer van het geselecteerde afstandskanaal
- B. BINNENTEMPERATUUR**
Geeft de temperatuur weer die binnenshuis wordt opgemeten
- C. [CHANNEL]-TOETS**
Om de verschillende kanalen te selecteren
- D. [MEM]-TOETS**
Geeft de huidige temperatuur weer, evenals de maximum- of minimumtemperatuur
- E. [CLEAR]-TOETS**
Wist het geheugen van de binnentemperatuur en van het geselecteerde kanaal
- F. RESET-TOETS**
Om terug te gaan naar de standaardinstellingen
- G. BATTERIJVAKJE**
Biedt plaats aan twee (2) UM-3 of "AA" size 1,5V batterijen
- H. TAFELHOUDER**
Draait open om het toestel rechtop te plaatsen op een vlakke ondergrond
- I. GAATJE VOOR MUURBEVESTIGING**
Om het toestel aan een muur te bevestigen
- J. °C/°F SCHUIFKNOP**
Om te selecteren tussen Celsius (C) en Fahrenheit (F)

VOORNAAMSTE KENMERKEN: AFSTANDSSENSOR (Fig. 2)

- A. LED-INDICATOR**
Licht op wanneer de afstandssensor een waarde doorstuurt
- B. KANAALSCHUIFKNOP (CHANNEL)**
Om de afstandssensor te selecteren: Kanaal 1, Kanaal 2 of Kanaal 3
- C. RESET-TOETS**
Om terug te gaan naar de standaardinstellingen
- D. BATTERIJVAKJE**
Biedt plaats aan twee (2) UM-4 of "AAA" size 1,5V batterijen
- E. BATTERIJDEURTJE**

TIPS VOOR EEN OPTIMALE WERKING

- Wijs een verschillend kanaal toe aan elke afstandssensor.
- Plaats eerst de batterijen in de afstandssensoren, voor u de batterijen in het hoofdtoestel plaatst.
- Stel het hoofdtoestel en de afstandssensoren binnen bereik op (20 tot 30 meter).
- Probeer verschillende instellingen uit om de beste transmissie en ontvangst te verkrijgen.
- Plaats de afstandssensoren niet in de nabijheid van rechtstreeks zonlicht, regen of sneeuw.

PLAATSEN VAN DE BATTERIJEN EN INSTELLEN VAN DE KANALEN: AFSTANDSSENSOR (Fig. 3)

1. Draai de schroeven van het batterijvakje los.
2. Selecteer het kanaalnummer op de kanaalschuifknoop (CHANNEL).
3. Plaats 2 batterijtjes (UM-4 of "AAA" size 1,5V) en zorg ervoor dat de polariteiten (+ en -) juist worden geplaatst.
4. Breng de deur van het batterijvakje opnieuw op haar plaats en draai de schroeven aan.

Let op: een kanaal dat aan een afstandssensor werd toegewezen, kan enkel worden gewijzigd door de batterijen uit het toestel te halen of door het toestel te 'resetten'.

Opmerking: Om de afstandssensor te gebruiken bij een temperatuur van $-20,0^{\circ}\text{C}$ ($-4,0^{\circ}\text{F}$) of lager, gebruikt u best "AAA" size Lithium batterijen.

PLAATSEN VAN DE BATTERIJEN: HOOFDTOESTEL (Fig. 4)

1. Schuif de deur van het batterijvakje open.
2. Plaats twee (2) UM-3 of "AA" size 1,5V batterijen.
3. Druk op RESET.
4. Breng de deur van het batterijvakje opnieuw op haar plaats.

HET TOESTEL KLAARMAKEN VOOR GEBRUIK

Zodra de batterijen in de afstandssensoren geplaatst zijn, zullen de gemeten waarden met tussenperiodes van ongeveer 30 seconden worden doorgestuurd.




Het hoofdtoestel zal de gemeten waarden ontvangen zodra de batterijen werden geplaatst. De temperatuur van het geselecteerde kanaal zal op het hoofdscherm worden weergegeven en de binnentemperatuur op het tweede scherm. Elke 30 seconden zal het hoofdtoestel de waarden automatisch aanpassen.

Wanneer er geen signaal wordt ontvangen, dan wordt er niks op het scherm weergegeven. Druk tegelijkertijd op [CHANNEL] en [MEM] om ervoor te zorgen dat het toestel onmiddellijk begint te zoeken. Dit kan nuttig zijn om de transmissie en de ontvangst van de afstandssensoren en de hoofdtoestellen te synchroniseren.

BINNEN- EN BUITENTEMPERATUREN

De binnentemperatuur wordt weergegeven op het tweede scherm.

Om de temperatuur van de afstandssensoren of kanalen af te lezen, drukt u herhaaldelijk op [CHANNEL]. Het hoofdtoestel voert een scan uit van het ene kanaal naar het andere en terug. De kinetische golf die op het kanaalnummer wordt getoond, geeft weer dat dit kanaal een goede ontvangst heeft.

Icoontje kinetische golf			
Toegewezen scherm	Afstandsscherm Kanaal Eén	Afstandsscherm Kanaal Twee	Afstandsscherm Kanaal Drie

Om een automatische scan van alle kanalen te starten, drukt u twee seconden lang op [CHANNEL]. Het hoofdtoestel voert een scan uit van het ene kanaal naar het andere en terug. Voor elk kanaal zal de gemeten waarde vijf seconden lang worden weergegeven. Druk op om het even welke toets om de automatische scan te beëindigen.

MAXIMUM- EN MINIMUMTEMPERATUREN

De opgemeten maximum- en minimumtemperaturen binnenshuis en deze van elk afstandssensor zullen automatisch in het geheugen worden opgeslagen.

Om deze maxima en minima weer te geven:

1. Druk op [CHANNEL] om het gewenste kanaal te vinden.
2. Druk herhaaldelijk op [MEM] om de huidige temperatuur en de maximum (MAX) en minimumtemperaturen (MIN) weer te geven. Ook de gemeten waarden van de binnentemperaturen worden weergegeven.

Om het geheugen van een bepaald kanaal te wissen:

1. Druk op [CHANNEL] om het gewenste kanaal te vinden.
2. Druk op [CLEAR] Let op: deze handeling wist ook het geheugen van de binnentemperaturen. Wanneer u nu op [MEM] drukt, dan zullen de maximum- en minimumtemperaturen dezelfde waarden weergeven als de huidige waarden, tot het ogenblik dat er andere waarden worden genoteerd.

VORSTWAARSCHUWING

De MTR102 beschikt over een vorstwaarschuwingsfunctie. Deze functie is ingebouwd in de afstandssensor van kanaal 1 (CHANNEL 1).

Wanneer de gemeten temperatuur van kanaal 1 (CHANNEL 1) tussen -2°C (28,4°F) tot +3°C (37,4°F) daalt, dan wordt er een piepgeluid weergegeven en dan zal de huidige buitentemperatuur oplichten. Dit alarm zal om de minuut weerklinken, zo lang de opgemeten temperatuur binnen dit alarmbereik valt. Om het alarm uit te zetten; drukt u op om het even welke toets of verandert u van kanaal.

De weergegeven waarden zullen blijven knipperen zodat u er steeds aan herinnerd wordt dat er vorstgevaar is.

OM DEZE FUNCTIE UIT TE SCHAKELN, ZET U DE AFSTANDSSENSOR OP KANAAL 2 (CHANNEL 2) of KANAAL 3 (CHANNEL 3).

ONDERBROKEN SIGNAAL

Indien het scherm van een bepaald kanaal zonder aanwijsbare reden leeg blijft, druk dan op [CHANNEL] en [MEM] om ervoor te zorgen dat het toestel onmiddellijk begint te zoeken. Als dat niet lukt, ga dan na of de afstandssensor van het kanaal nog op zijn plaats is. Zorg ervoor dat de transmissie binnen het bereik valt en dat de transmissie niet gestoord wordt door obstakels of interferentie. Er zal geen opgemeten waarde worden weergegeven indien er geen afstandssensor aan het kanaal werd toegewezen.

WAARSCHUWING DAT DE BATTERLIJEN BIJNA LEEG ZIJN

Wanneer de batterijen aan vervanging toe zijn, dan licht de daartoe voorziene indicator op wanneer dat kanaal wordt geselecteerd. Wanneer de batterijen van het hoofdtoestel bijna leeg zijn, dan wordt ook dit weergegeven bij de binnentemperatuur.

HOE GEBRUIKT U DE TAFELHOUDER OF HOE BEVESTIGT U HET TOESTEL AAN DE MUUR? (Fig. 5)

Klik de tafelhouder uit om het hoofdtoestel op een vlakke ondergrond te plaatsen. U kan de houder ook inklikken en het toestel aan de muur bevestigen met behulp van de daartoe voorziene opening.

Voor de afstandssensor, gebruikt u de meegeleverde tape om het toestel te bevestigen.

DE RESET-TOETS

De [RESET]-toets wordt gebruikt om de synchronisatie van de signalen te versterken wanneer de batterijen vervangen werden of wanneer het toestel slecht functioneert.

Druk de knop in met behulp van een stompe naald. Alle instellingen worden gewist en opnieuw op de standaardwaarden ingesteld.

ONDERHOUD

Wanneer het toestel op de juiste manier wordt gebruikt, dan zal u er jaren genot van hebben. Onder vindt u enkele tips om het product goed te onderhouden:

1. Dompel het toestel niet onder in water. Indien het toestel in contact komt met water, droog het dan onmiddellijk af met een zachte, pluisvrije doek.
2. Gebruik nooit schuurmiddelen of bijtende stoffen om het toestel te reinigen. Schuurmiddelen kunnen de plasticen onderdelen beschadigen en het elektrisch circuit aantasten.
3. Stel het toestel niet bloot aan: overmatige kracht, schokken, stof, hoge temperaturen of vochtigheid. Dit zou ertoe kunnen leiden dat het toestel slecht functioneert, dat het elektrisch circuit van het toestel minder lang meegaat, dat de batterijen schade oplopen of dat er onderdelen worden beschadigd.

4. Raak de onderdelen binnen in het toestel niet aan. Wanneer u dat wel doet, dan vervalt de garantie op het toestel, aangezien dit het toestel kan beschadigen. Het toestel bevat geen onderdelen die door de gebruiker moeten worden onderhouden.
5. Gebruik uitsluitend nieuwe batterijen, zoals vermeld in deze handleiding. Gebruik geen oude en nieuwe batterijen samen, aangezien de oude batterijen kunnen lekken.
6. Neem deze gebruikershandleiding zorgvuldig door voor u met het toestel aan de slag gaat.

TECHNISCHE SPECIFICATIES

Temperatuurmeting

Hoofdtoestel

Meting binnentemperatuur

Ideaal werkingsbereik	:	-5.0°C to +50.0°C (23.0°F to 122.0°F)
Temperatuurreolutie	:	0.1°C (0.2°F)
Temperatuurscherm in °C or °F	:	

Afstandssensor

Ideaal werkingsbereik	:	-20.0°C to +60.0°C (-4.0°F to 140.0°F)
Temperatuurreolutie	:	0.1°C (0.2°F)
RF Transmissiefrequentie	:	433 MHz
Aantal afstandssensoren	:	Maximaal 3
RF Transmissiebereik	:	30 meters (open gebied)
Cyclus van de gemeten waarden	:	ongeveer 30 seconden

Verbruik

Hoofdtoestel	:	gebruik 2 UM-3 of "AA" 1,5V batterijen
Afstandssensor	:	gebruik 2 UM-4 of "AAA" 1,5V batterijen

Gewicht

Hoofdtoestel	:	76 g (zonder batterij)
Afstandssensor	:	83 g (zonder batterij)

Afmetingen

Hoofdtoestel	:	83 (l) x 74 (b) x 30 (d) mm
Afstandssensor	:	105 (l) x 70 (b) x 22,5 (d) mm

ABOUT OREGON SCIENTIFIC

EG-VERKLARING VAN GELIJKVORMIGHEID

Dit product bevat een goedgekeurde zendermodule en voldoet aan de essentiële vereisten van Artikel 3 van de R&TTE-richtlijnen 1999 / 5 / EC, indien gebruikt als aangegeven en dat volgende normen werden toegepast:

Veiligheid van informatietechnologische uitrusting

(Artikel 3.1.a van de R&TTE-richtlijnen)

Toegestane normen:

EN 60950: 2000

Elektromagnetische congruentie

(Artikel 3.1.b van de R&TTE-richtlijnen)

Toegestane normen:

EN 301 489-3: 2002

Efficiënt gebruik van het radiofrequentiespectrum

(Artikel 3.2 van de R&TTE-richtlijnen)

Toegestane normen:

EN 300 220-3: 2000

Bijkomende informatie:

Dit product is bijgevolg conform de Richtlijn voor Laagspanning 73/23/EC, de EMC-richtlijn 89/336/EC en de R&TTE-richtlijn 1999/5/EC (appendix II) en is voorzien van de overeenkomstige CE-markering.





Carmelo Cubito

Agrate Brianza (MI) / Italy January 2004

R&TTE-vertegenwoordiger van de fabrikant



LANDEN DIE ZIJN ONDERWORPEN AAN RTTE:

Alle EEG-landen, Zwitserland  , en Noorwegen 

LET OP

- De inhoud van deze gebruikershandleiding kan worden gewijzigd zonder voorafgaande kennisgeving.
- Als gevolg van beperkingen in de druk, kunnen de weergaveschermen die in deze handleiding worden weergegeven afwijken van de echte schermen.
- De inhoud van deze handleiding mag niet worden weergegeven zonder toestemming van de fabrikant.
- De technische kenmerken van dit toestel kunnen worden gewijzigd zonder voorafgaande kennisgeving

CE 0682 