

DIGITAL Pedometer
with REAL-TIME CLOCK
(Model #: PE320)

USER MANUAL

EN

INTRODUCTION

Thank you for selecting the Oregon Scientific™ Digital Pedometer with Real-Time Clock (PE320). This unique product is ideal in assisting an exercise routine. The pedometer counts number of steps taken from one location to another. By inputting the stride-length the total distance covered can be calculated.

In this box, you will find:

- Digital Pedometer with Real-Time Clock
- 1 x LR43 size 1.5 V battery

Keep this manual handy as you use your new product. It contains practical step-by-step instructions as well as technical specifications and warnings you should know about.

KEY FEATURES

FRONT VIEW



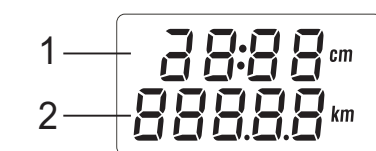
- Motion Sensitivity Switch - Increases or decreases unit sensitivity
- RESET button - Resets display mode values to zero
- DIST button - Total distance and stride length display mode
- HR / + button - Changes clock hour digits; changes stride length upward
- MIN / - button - Changes clock minute digits; changes stride length downward

BACK VIEW



- Battery compartment - Requires 1 x LR43 size 1.5V battery
- Belt clip - Use to clip unit securely to belt or waistline

LCD DISPLAY SYMBOLS



- Clock / Stride length
- Distance traveled

GETTING STARTED

INSULATION TAPE

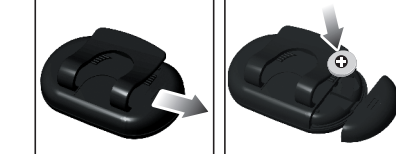
Before using the device, pull out the insulation tape underneath the battery cover protecting the 1 x LR43 size 1.5V battery.

NOTE The unit will not work until the tape is pulled out.

BATTERIES

This product uses 1 x LR43 size 1.5V battery. Should you need to change the batteries.

- Gently press and pull the battery compartment door.
- Insert 1 x LR43 size 1.5V battery or equivalent.
- Replace the battery compartment door.



NOTE Protect the environment by taking exhausted batteries to authorized disposal stations.

CLOCK

Insert a blunt stylus into the HR / + or MIN / - buttons to alter the clock hour and minute values, respectively. The clock is set at 00:00 by default.

NOTE The unit automatically returns to clock display after 5 seconds if no buttons are pressed.

ADJUSTING THE SETTINGS

DISTANCE

The distance traveled is shown on the bottom line of the LCD display. For greater accuracy it is recommended that a personal stride-length is set.

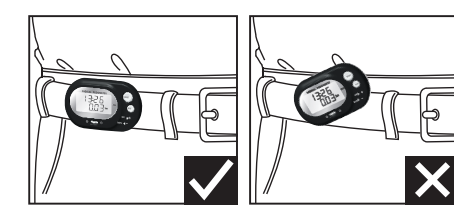
- Press DIST until the stride length is viewed on the top line of the LCD display.



- Insert a blunt stylus into the HR / + to increase or MIN / - to decrease stride length (30 to 150cm or 11 to 60 inches). The stride length is set at 50cm (20 inches) by default.

If no changes are made to the Stride function, the top line of the display will automatically return to the clock display after 5 seconds.

WEARING THE Pedometer



Attach securely at waist level to your belt, slacks, or training attire and maintain a horizontal position for more accurate results.

USING THE Pedometer

COUNTING STEPS TAKEN

The pedometer counts the number of steps taken.

- Press DIST once to view number of steps.
- To return the pedometer display to zero, press RESET in STEP mode.

NOTE To make the unit more or less sensitive to motion, reposition the motion sensitivity slide switch. To determine the proper amount of motion sensitivity, experiment with different settings. See section on ADJUSTING MOTION SENSITIVITY for more information.

NOTE Improper positioning of the pedometer may result in incorrect data collection.

MEASURING DISTANCE

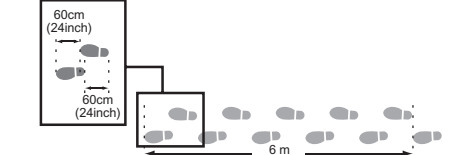
Correctly measuring distance depends on accurately setting the average length of an individual stride (stride length) and properly setting an internal motion-sensitivity device.

- Press DIST until the distance traveled is viewed on the LCD display.

To return the distance counter to zero, press RESET in DISTANCE display mode.

Total Distance = steps taken x average step length

NOTE Individual stride-length varies. Input an appropriate length for an average stride. To determine length of stride walk 10 paces and divide distance traveled by 10.



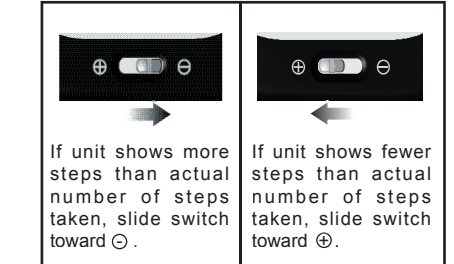
ADJUSTING MOTION SENSITIVITY

Follow these important procedures below to adjust Pedometer +/- Motion Sensitivity Switch and ensure accurate readings:

- Set switch to the center.



- Reset step counter to zero.
- Walk at a normal pace; take at least 100 steps to provide more accurate motion sensitivity.



- Adjust sensitivity switch if walking speed changes. Repeat steps 2-5 until accurate readings is obtained.

The following conditions may cause incorrect reading of steps taken:

- Uneven walking pace, such as walking in crowded areas or on uneven floor.
- Frequent up and down movements, such as standing up and/or sitting down; running, jumping, or ascending/descending stairs or steep slopes.

SAFETY AND CARE

Clean the unit with a slightly damp cloth and mild detergent.

WARNINGS

This product is designed to give you years of service if handled properly. Observe the following guidelines:

- While the product can be considered splash proof, never immerse the unit in water. This can cause electrical shock and damage the unit.
- Do not subject the main unit to extreme force, shock, or fluctuations in temperature or humidity.
- The product can withstand a drop of approx. 4 feet, but it is strongly recommended that you avoid dropping the unit.
- Do not tamper with the internal components. Doing so will terminate the units warranty and may cause damage. The unit contains no user-serviceable parts.
- Do not mix new and old batteries or batteries of different types.
- Do not use rechargeable batteries with this product.
- Remove the batteries if storing this product for a long period of time.
- Do not scratch the LCD display.
- Read this instruction manual thoroughly before operating the unit.

The contents of this user manual and technical specifications are subject to change without further notice. Images not drawn to scale. Do not make any changes or modifications to this product. Unauthorized changes may void your right to use the product.

SPECIFICATIONS

Step counter	0 to 99,999 steps
Distance traveled	0 to 999.99 km (0 to 999.99 miles)
Stride distance	30 to 150 cm (11 to 60 inches)
Clock	24 hr
Dimensions	65 x 40 x 14 mm (L x W x H) 2.6 x 1.6 x 0.6 inches (L x W x H)
Weight	24grams (0.85 ounces)
Operating Temp	-5.0 to 40.0 °C (23 to 104.0 °F)
Storage Temp	-20 to 60 °C (-4 to 140 °F)
Batteries	1 x LR43 1.5 V
Battery Life	1 year

ABOUT OREGON SCIENTIFIC

Visit our website (www.oregonscientific.com) to learn more about Oregon Scientific products such as digital cameras; MP3 players; children's electronic learning products and games; projection clocks; health and fitness gear; weather stations; and digital and conference phones. The website also includes contact information for our customer care department in case you need to reach us, as well as frequently asked questions and customer downloads.

We hope you will find all the information you need on our website, however if you're in the US and would like to contact the Oregon Scientific Customer Care department directly, please visit:

www2.oregonscientific.com/service/default.asp

OR

Call 1-800-853-8883.

For international enquiries, please visit:

www2.oregonscientific.com/about/international.asp

EU-DECLARATION OF CONFORMITY

Hereby, Oregon Scientific, declares that the Digital Pedometer with Real-Time Clock model PE320 is in compliance with EMC directive 89/336/CE ~~and~~ www2.oregonscientific.com. A copy of the signed and dated Declaration of Conformity is available on request via our Oregon Scientific Customer Service.



CONTAPASSI
con OROLOGIO DIGITALE
(Modello: PE320)

MANUALE PER L'UTENTE

IT

INTRODUZIONE

Grazie per aver scelto il Contapassi con orologio digitale di Oregon Scientific™ (PE320). Questo straordinario prodotto è l'aiuto ideale per l'esercizio fisico quotidiano. Il contapassi conteggia il numero di passi fatti da un punto ad un altro. Inserendo la lunghezza della falcata è possibile calcolare la distanza totale percorsa.

Contenuto della confezione:

- Contapassi
- 1 batteria di tipo LR43 da 1.5 V

Si consiglia di tenere questo manuale a portata di mano durante l'utilizzo del prodotto. Il manuale contiene pratiche istruzioni dettagliate ed istruzioni per la manutenzione che è necessario conoscere.

FUNZIONI PRINCIPALI

VISTA ANTERIORE



- Interruttore della sensibilità di movimento – aumenta o diminuisce la sensibilità dell'unità
- Pulsante RESET – Azzerà i valori della modalità di visualizzazione
- Pulsante DIST – Modalità di visualizzazione distanza totale e lunghezza della falcata
- Pulsante HR / + Modifica l'ora; aumenta la lunghezza della falcata
- Pulsante MIN / - Modifica i minuti; diminuisce la lunghezza della falcata

VISTA POSTERIORE



- Vano batterie – contiene 1 batteria di tipo LR43 da 1.5 V
- Clip per cintura – Per il fissaggio sicuro dell'unità alla cintura o alla vita

SIMBOLI SUL DISPLAY LCD



- Orologio / Lunghezza della falcata
- Distanza percorsa

OPERAZIONI PRELIMINARI

NASTRO ISOLANTE

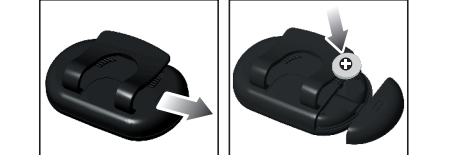
Prima di utilizzare il dispositivo, togliere il nastro isolante protettivo sulla parte inferiore della copertura della batteria di tipo LR43 da 1,5 V.

NOTE L'unità non funziona finché non viene tolto il nastro isolante.

BATTERIE

Questo prodotto funziona con 1 batteria di tipo LR43 da 1,5 V. Quando è necessario sostituire le batterie:

- Premere delicatamente ed estrarre la copertura del vano batterie.
- Inserire 1 batteria di tipo LR43 da 1,5 V o equivalente.
- Riposizionare la copertura del vano batterie.



NOTE Proteggere l'ambiente portando le batterie scariche in centri di raccolta autorizzati.

OROLOGIO

Premere i pulsanti HR / + o MIN / - con una punta smussata per modificare rispettivamente i valori di ora e minuto. L'orologio è impostato in modo predefinito su 00:00.

NOTE Se non viene premuto nessun pulsante entro 5 secondi, l'unità torna automaticamente alla visualizzazione dell'orologio.

REGOLAZIONE DELLE IMPOSTAZIONI

DISTANZA

La distanza percorsa viene visualizzata sulla riga inferiore del display LCD. Per una maggior precisione, si consiglia di impostare la lunghezza della propria falcata.

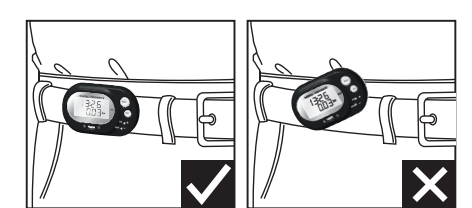
- Premere DIST finché la lunghezza della falcata non viene visualizzata sulla riga superiore del display LCD.



- Premere con una punta smussata HR / + per aumentare oppure MIN / - per diminuire la lunghezza della falcata (da 30 a 150cm o da 11 a 60 pollici). La lunghezza della falcata è impostata in modo predefinito su 50cm (20 pollici).

Se non vengono apportate modifiche alla funzione Falcata, dopo 5 secondi la riga superiore del display tornerà automaticamente alla visualizzazione dell'orologio.

INDOSSARE IL CONTAPASSI



Fissare alla cintura, ai pantaloni o agli indumenti all'altezza della vita e mantenerlo in posizione orizzontale per ottenere risultati più precisi.

UTILIZZO DEL CONTAPASSI

CONTEGGIO DEI PASSI EFFETTUATI

Il contapassi conteggia il numero dei passi effettuati.

- Premere DIST una volta per visualizzare il numero dei passi.

Per azzerare la visualizzazione del contapassi, premere RESET in modalità STEP.

NOTE Per aumentare o diminuire la sensibilità di movimento dell'unità, utilizzare l'interruttore della sensibilità di movimento. Per determinare il giusto livello di sensibilità di movimento, provare impostazioni diverse. Per ulteriori informazioni, si veda il paragrafo REGOLAZIONE DELLA SENSIBILITÀ DI MOVIMENTO.

NOTE Il posizionamento corretto del contapassi può causare un rilevamento errato.

MISURAZIONE DELLA DISTANZA

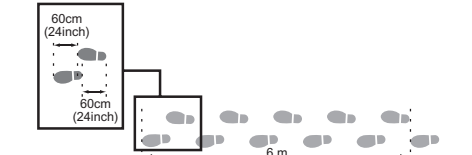
La corretta misurazione della distanza dipende dalla impostazione precisa della lunghezza media di una falcata individuale (lunghezza della falcata) e dalla corretta impostazione del dispositivo interno di sensibilità di movimento.

- Premere DIST finché non viene visualizzata la distanza percorsa su display LCD.

Per azzerare la misurazione della distanza, premere RESET in modalità di visualizzazione DISTANCE.

Distanza totale = passi effettuati x lunghezza media della falcata

NOTE La lunghezza della falcata varia da individuo a individuo. Inserire una lunghezza adeguata ad una falcata media. Per determinare la lunghezza media della falcata, fare 10 passi e dividere la distanza percorsa per 10.



ADJUSTING MOTION SENSITIVITY

Seguire le importanti istruzioni indicate nel [libretto](#) per la regolazione +/- dell'interruttore di sensibilità di movimento del contapassi e per ottenere delle rilevazioni precise:

- Spostare l'interruttore al centro



- Azzerare il contatore dei passi.
- Camminare a passo normale; fare almeno 100 passi per rendere più precisa la sensibilità di movimento.



Se l'unità indica un numero di passi maggiore rispetto a quello effettivo, spostare l'interruttore su ☉.

Se l'unità indica un numero di passi inferiore rispetto a quello effettivo, spostare l'interruttore su ☽.

- Regolare l'interruttore della sensibilità al variare della velocità di camminata. Ripetere le fasi da 2 a 5 finché non si ottengono delle rilevazioni precise.

Le seguenti condizioni possono causare la lettura errata dei passi effettuati:

- Passo irregolare, come ad esempio se si cammina in aree affollate o su una superficie irregolare.
- Movimenti frequenti in su e in giù, ad es. alzarsi e/o sedersi, correre, saltare, salire/scendere scale o pendii ripidi.

CURA E MANUTENZIONE

Pulire il prodotto con un panno leggermente inumidito con un detergente delicato.

AVVERTENZE

Questo prodotto è progettato per offrire anni di funzionamento soddisfacente purché venga maneggiato con cura. Attenersi alle seguenti istruzioni:

- Il prodotto si può considerare a prova di spruzzi, non immergerlo in acqua. Ciò potrebbe causare scariche elettriche e danni all'unità.
- Non sottoporre l'unità a forza eccessiva, urti o oscillazioni di temperatura o di umidità.
- Il prodotto è in grado di sopportare una caduta da circa 1,20 metri, ma si consiglia di non farlo cadere.
- Non manomettere i componenti interni. In questo modo si invalida la garanzia del prodotto e si possono provocare danni. L'unità non contiene componenti che possono essere riparati dall'utente.
- Non mischiare batterie nuove con batterie vecchie o con batterie di tipo diverso.
- Non utilizzare batterie ricaricabili con questo prodotto.
- Rimuovere le batterie se si prevede di non utilizzare il prodotto per un lungo periodo di tempo.
- Non graffiare il display LCD.
- Prima dell'utilizzo dell'unità, leggere attentamente il presente manuale di istruzioni.

Il contenuto di questo manuale e le specifiche tecniche sono soggetti a modifiche senza preavviso.

Le immagini utilizzate non sono in scala. Non apportare modifiche o variazioni a questo prodotto.

SPECIFICHE

Contapassi	da 0 a 99.999 passi
Distanza percorsa	da 0 a 999.99 km (da 0 a 999.99 miglia)
Distanza falcata	da 30 a 150 cm (da 11 a 60 poll.)
Orologio	24 h
Dimensioni	65 x 40 x 14 mm (L x l x h) 2,6 x 1,6 x 0,6 pollici
Peso	24 grammi (0,85 once)
Temp. funzionamento	da -5,0 a 40,0 °C (da 23 a 104,0 °F)
Temp. a riposo	da -20 a 60 °C (da -4 a 140 °F)
Batterie	1 x LR43 1,5 V

INFORMAZIONI SU OREGON SCIENTIFIC

Per avere maggiori informazioni sui nuovi prodotti Oregon Scientific, come le fotocamere digitali, i lettori MP3, i computer didattici per ragazzi, gli orologi con proiezione dell'ora, le stazioni barometriche, gli orologi da polso multifunzione, gli strumenti per la cura della persona ed il fitness, ed altro ancora, visita il nostro sito internet www.oregonscientific.com

Puoi trovare anche le informazioni necessarie per contattare il nostro servizio clienti, le risposte ad alcune domande più frequenti (FAQ) o i software da scaricare gratuitamente.

Sul nostro sito internet potrai trovare tutte le informazioni di cui hai bisogno, ma se desideri contattare direttamente il nostro Servizio Consumatori puoi visitare il sito www.oregonscientific.com oppure chiamare al numero 199112277. Per ricerche di tipo internazionale puoi visitare invece il sito www.oregonscientific.com

DICHIARAZIONE DI CONFORMITÀ UE

Con la presente Oregon Scientific dichiara che questo Contapassi con Orologio Digitale modello PE320 è conforme alla direttiva EMC 89/336/CE ~~ed alla direttiva LVD 73/23/EEC~~. Una copia firmata e datata della Dichiarazione di Conformità è disponibile, su richiesta, tramite il servizio clienti della Oregon Scientific.

