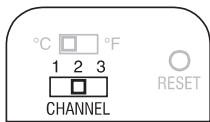
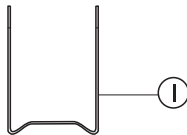
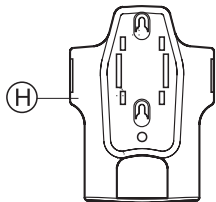
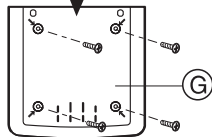
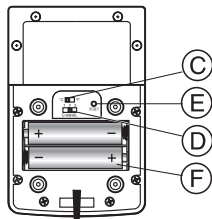
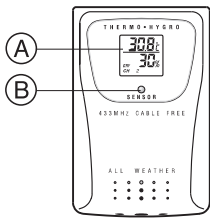
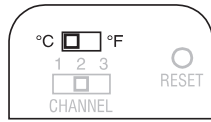


THERMO-HYGROMETER AFSTANDSSENSOR MET LCD

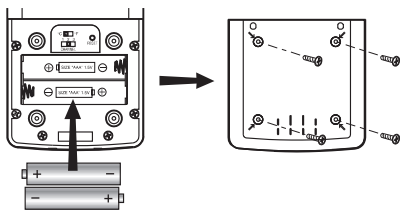
MODEL : THGR228N
GEBRUIKERSHANDLEIDING



[FIG A]



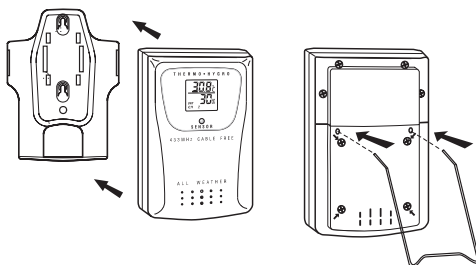
[FIG B]



[FIG C]



[FIG D]



[FIG E]

DUTCH

INLEIDING

Gefeliciteerd met uw aankoop van de Thermo-Hygro Afstandssensor (THGR228N).

De THGR228N is compatibel met een groot aantal uiteenlopende 433MHz multi-kanaals thermo-hygrometers voor binnen- en buiten. Het toestel is eenvoudig te bedienen en u hoeft geen kabels te installeren.

COMPATIBELE TOESTELLEN

Opmerking: De THGR228N is compatibel met een groot aantal uiteenlopende multi-kanaalstoestellen. Indien u twijfelt of deze toestellen compatibel zijn, vraag dan raad aan uw verdeler.

Voorbeelden van compatibele toestellen zijn de volgende:

EMR899HGN WMR918N

VOORNAAMSTE KENMERKEN

- A) LCD-scherm met twee lijnen**
Geeft de huidige temperatuur en vochtigheidsgraad weer die door de afstandssensor werd opgemeten
 - Temperatuursweergave
 - Weergave van de vochtigheidsgraad
 - Indicator van het comfortniveau
- B) LED-INDICATOR**
Licht op wanneer de afstandssensor een waarde doorstuurt
- C) °C/°F SCHUIFKNOP**
Om te selecteren tussen Celsius (°C) en Fahrenheit (°F)
- D) KANAALSCHUIFKNOP (CHANNEL)**
Om de afstandssensor te selecteren: Kanaal 1, Kanaal 2 of Kanaal 3
- E) RESET-TOETS**
Om terug te gaan naar de standaardinstellingen
- F) BATTERIJCOMPARTIMENT**
Biedt plaats aan twee alkalinebatterijen van het type UM-4 of AAA
- G) BATTERIJKLEPJE**
- H) HOUDER VOOR MUURBEVESTIGING**
Om de afstandssensor aan een muur te bevestigen
- I) AFNEEMBARE TAFELSTEUN**
Om de afstandssensor rechtop te plaatsen op een vlakke ondergrond

HET TOESTEL KLAARMAKEN VOOR GEBRUIK

Opmerking: Voer de instructies zorgvuldig uit. Zo zorgt u voor een optimale ontvangst tussen het hoofdtoestel en de afstandssensor.

PLAATSEN VAN DE BATTERIJEN EN INSTELLEN VAN DE KANALEN

1. Plaats de beide toestellen zo dicht mogelijk bij elkaar.
2. Draai de schroeven uit het klepje van het batterijcompartment van de afstandssensor.
3. Wijs aan elke afstandssensor een afzonderlijk kanaal toe door de kanaalschuifknop in het batterijcompartment van de afstandssensor te wijzigen. [FIG A]
4. Selecteer de eenheid van de temperatuursweergave met behulp van de °C/°F-schuifknop. [FIG B]
5. Plaats 2 alkalinebatterijtjes (UM-4 of "AAA" 1,5V) en zorg ervoor dat de polariteiten (+ en -) juist worden geplaatst. [FIG C]
6. Plaats de batterijen of druk op de reset-toets op het hoofdtoestel. Volg de instructies die in de handleiding worden beschreven.
7. Breng het klepje van het batterijcompartment opnieuw op zijn plaats en draai de schroeven aan.
8. Plaats de afstandssensor en het hoofdtoestel in het effectieve transmissiebereik, dat in open gebied gewoonlijk 30 meter bedraagt.

Opmerking: Het werkelijke transmissiebereik kan worden beperkt door bouwmaterialen en de plaats van het hoofdtoestel of van de afstandssensoren. Probeer verschillende opstellingen uit om na te gaan hoe u het beste resultaat verkrijgt.

De afstandssensor is weersbestendig en is geschikt voor buitengebruik. Toch plaatst u het toestel beter niet in de nabijheid van rechtstreeks zonlicht, regen of sneeuw.

KANALEN WIJZIGEN

Zodra een kanaal aan een afstandssensor werd toegewezen, kan het enkel worden gewijzigd door de batterijen uit het toestel te halen en door de bovenvermelde procedure te herhalen.

WAARSCHUWING DAT DE BATTERIJEN BIJNA LEEG ZIJN

Op de sensor wordt er een indicator () geactiveerd om aan te geven dat de batterijen bijna leeg zijn en moeten worden vervangen. Indien de batterijen in een bepaalde sensor bijna leeg zijn, dan wordt dit ook aangegeven op het hoofdtoestel. Vervang de batterijen wanneer de daartoe voorziene indicator wordt weergegeven.

Opmerking: Sorteer de gebruikte batterijen in overeenstemming met de wetgeving terzake. Batterijen die bij het gewoon huisvuil belanden kunnen schadelijk zijn. Wees milieubewust: breng de lege batterijen naar de daartoe voorziene inzamel punten.

INDICATOR VAN HET COMFORTNIVEAU

Het comfortniveau baseert zich op de gemeten relatieve vochtigheid. Er wordt een indicator weergegeven die aangeeft of de weersgesteldheid comfortabel, nat of droog is. [FIG. D]

BEDIENING

Zodra u de batterijen in de afstandssensor geplaatst zijn, zullen de gemeten waarden met tussenperiodes van ongeveer 40 seconden worden doorgestuurd.

Afhankelijk van het gekozen kanaal, wordt de waarde van een afstandssensor op het LCD-scherm weergegeven.

HET TOESTEL 'RESETTEN'

De 'reset'-functie hoeft u enkel te gebruiken wanneer het toestel slecht of onjuist werkt.

Om de 'reset'-functie te openen:

1. Schuif het klepje van het batterijcompartment open.
2. Plaats een stompe balpen in het gatje met de vermelding RESET en druk erop.
3. Breng het klepje van het batterijcompartment opnieuw op zijn plaats.

Raadpleeg de handleiding van het hoofdtoestel voor bijkomende informatie.

HOE GEBRUIKT U DE TAFELSTEUN OF HOE BEVESTIGT U HET TOESTEL AAN DE MUUR?

Deze sensor is uitgerust met een muurbevestiging en een afneembare tafelsteun. Gebruik een van beide om het toestel op zijn plaats te houden. [FIG E]

ONDERHOUD

Wanneer het toestel op de juiste manier wordt gebruikt, dan zal u er jaren genot van hebben. Onder vindt u enkele tips om het product goed te onderhouden:

1. Dompel het toestel niet onder in water. Indien het toestel in contact komt met water, droog het dan onmiddellijk af met een zachte, pluisvrije doek.
2. Gebruik nooit alcoholhoudende reinigingsmiddelen, schuurmiddelen of bijtende stoffen om het toestel te reinigen. Schuurmiddelen kunnen de plasticen onderdelen beschadigen en het elektrisch circuit aantasten.
3. Stel het toestel niet bloot aan: overmatige kracht, schokken, stof, hoge temperaturen of vochtigheid. Dit zou ertoe kunnen leiden dat het toestel slecht functioneert, dat het elektrisch circuit van het toestel minder lang meegaat, dat de batterijen schade oplopen of dat er onderdelen worden beschadigd.
4. Raak de onderdelen binnen in het toestel niet aan. Wanneer u dat wel doet, dan vervalt de garantie op het toestel, aangezien dit het toestel kan beschadigen. Het toestel bevat geen onderdelen die door de gebruiker moeten worden onderhouden.
5. Gebruik uitsluitend nieuwe batterijen, zoals vermeld in deze handleiding. Gebruik geen oude en nieuwe batterijen samen, aangezien de oude batterijen kunnen lekken.
6. Lees deze gebruikershandleiding zorgvuldig door voor u met het toestel aan de slag gaat.

TECHNISCHE KENMERKEN

Thermo-hygro afstandssensor

Weergegeven temperatuurbereik	: -50.0°C tot +70.0°C (-58.0°F tot 158.0°F)
Ideaal werkbereik	: -20.0°C tot +60.0°C (-4.0°F tot 140.0°F)
Temperatuursresolutie	: 0.1°C (0.2°F)
Vochtigheidsresolutie	: 1%
Bereik relatieve vochtigheidsmeting	: 5% RH tot 95% RH
RF Transmissiefrequentie	: 433 MHz
Aantal kanalen	: 3
RF Transmissiebereik	: Maximum 30 meter
Cyclus van de temperatuurmetingen	: ongeveer 40 seconden

Voeding

twee (2) UM-4 of "AAA" 1,5V alkalinebatterijen

Gewicht

: 63 g (zonder batterijen)

Afmetingen

: 92 x 60 x 20 mm (H x B x D)

LET OP

- De inhoud van deze gebruikershandleiding kan worden gewijzigd zonder voorafgaande kennisgeving.
- De technische kenmerken van dit toestel kunnen worden gewijzigd zonder voorafgaande kennisgeving.
- Als gevolg van beperkingen in de druk, kunnen de displays die in deze handleiding worden weergegeven, afwijken van de echte weergave.
- De inhoud van deze handleiding mag niet worden overgenomen zonder toestemming van de fabrikant.

EG-CONFORMVERKLARING

Dit product bevat de goedgekeurde zender module TX 01 en is in overeenstemming met de basisvereisten van Artikel 3 van de R&TTE 1999/5/EC Richtlijn, indien het wordt gebruikt voor het doel waarvoor het toestel bestemd is en indien de volgende norm(en) wordt/worden toegepast:

Efficiënt gebruik van het radiofrequentiebereik

(Artikel 3.2 van de R&TTE Richtlijn)
toegepaste norm(en) **EN 300 220-1(2,3):1997**

Elektromagnetische compatibiliteit

(Artikel 3.1.b van de R&TTE-richtlijn)
toegepaste norm(en) **ETS 300 683:1997**

Veiligheid van de informatietechnologische uitrusting

(Artikel 3.1.a van de R&TTE-richtlijn)
toegepaste norm(en) **EN 60950:1997**

Bijkomende informatie:

Dit product is dan ook conform aan de Laagspanningsrichtlijn 73/23/EC, de EMC-richtlijn 89/336/EC en de R&TTE-richtlijn 1999/5/EC (bijlage II) en draagt het respectievelijke EG-label.

VS-Villigen / Duitsland augustus 2001

Gerhard Preis

EG-afgevaardigde van de producent



Landen die zich conform verklaren aan de RTTE-richtlijn:
Alle EG-landen, Zwitserland (CH) en Noorwegen (N)