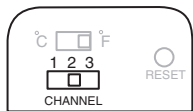
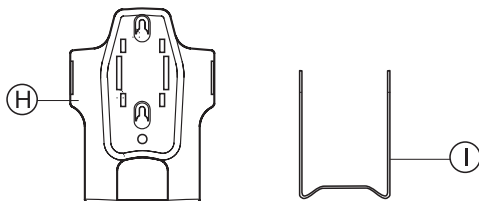
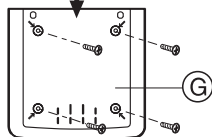
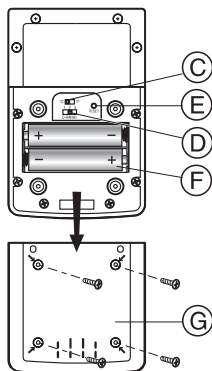
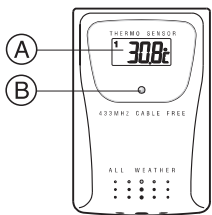
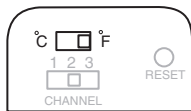


THERMO-AFSTANDSSENSOR MET LCD

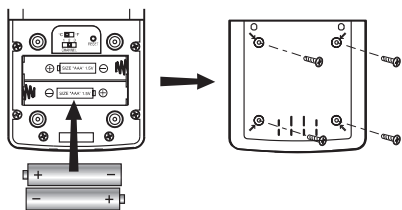
MODEL : THR228N
GEBRUIKERSHANDLEIDING



[FIG A]



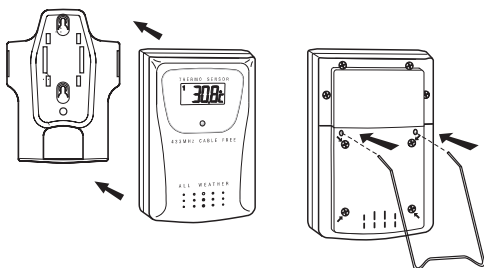
[FIG B]



[FIG C]



[FIG D]



[FIG E]

INLEIDING

Gefeliciteerd met uw aankoop van de THR228 Thermo-Afstandssensor.

Deze afstandssensor kan worden gebruikt met de 433MHz multi-kanal binnen- en buitethermometer, om de temperatuur buiten op te meten. Het toestel is eenvoudig te bedienen en u hoeft geen kabels te installeren.

COMPATIBELE TOESTELLEN

Opmerking: Voorbeelden van compatibele toestellen zijn de volgende: EMR812HG EMR899HR WMR918

VOORNAAMSTE KENMERKEN

- A LCD**
Geeft de huidige temperatuur en vochtigheidsgraad weer die door de afstandssensor werd opgemeten
- B LED-INDICATOR**
Licht op wanneer de afstandssensor een waarde doorstuurt
- C °C/°F SCHUIFKNOP**
Om te selecteren tussen Celsius (°C) en Fahrenheit (°F)
- D KANAALSCHUIFKNOP (CHANNEL)**
Om de afstandssensor te selecteren: Kanaal 1, Kanaal 2 of Kanaal 3
- E RESET-TOETS**
Om terug te gaan naar de standaardinstellingen
- F BATTERIJCOMPARTIMENT**
Biedt plaats aan twee alkalinebatterijen van het type UM-4 of AAA
- G BATTERIJKLEPJE**
- H HOUDER VOOR MUURBEVESTIGING**
Om de afstandssensor aan een muur te bevestigen
- I AFNEEMBARE TAFELSTEUN**
Om de afstandssensor rechtop te plaatsen op een vlakke ondergrond

HET TOESTEL KLAARMAKEN VOOR GEBRUIK

Opmerking: Voer de instructies zorgvuldig uit. Zo zorgt u voor een optimale ontvangst tussen het hoofdtoestel en de afstandssensor.

PLAATSEN VAN DE BATTERIJEN EN INSTELLEN VAN DE KANALEN

- Plaats de beide toestellen zo dicht mogelijk bij elkaar.
- Draai de schroeven uit het klepje van het batterijcompartment van de afstandssensor.
- Wijs aan elke afstandssensor een afzonderlijk kanaal toe door de kanaalschuifknop in het batterijcompartment van de afstandssensor te wijzigen. [FIG A]
- Selecteer de eenheid van de temperatuursweergave met behulp van de °C/°F-schuifknop. [FIG B]
- Plaats 2 alkalinebatterijen (UM-4 of "AAA" 1,5V) en zorg ervoor dat de polariteiten (+ en -) juist worden geplaatst. [FIG C]
- Plaats de batterijen of druk op de reset-toets op het hoofdtoestel. Volg de instructies die in de handleiding worden beschreven.
- Breng het klepje van het batterijcompartment opnieuw op zijn plaats en draai de schroeven aan.
- Plaats de afstandssensor en het hoofdtoestel in het effectieve transmissiebereik, dat in open gebied gewoonlijk 30 meter bedraagt.

Opmerking: Het werkelijke transmissiebereik kan worden beperkt door bouwmaterialen en de plaats van het hoofdtoestel of van de afstandssensoren. Probeer verschillende opstellingen uit om na te gaan hoe u het beste resultaat verkrijgt.

De afstandssensor is weersbestendig en is geschikt voor buitengebruik. Toch plaatst u het toestel beter niet in de nabijheid van rechtstreeks zonlicht, regen of sneeuw.

KANALEN WIJZIGEN

Zodra een kanaal aan een afstandssensor werd toegewezen, kan het enkel worden gewijzigd door de batterijen uit het toestel te halen en door de bovenvermelde procedure te herhalen.

WAARSCHUWING DAT DE BATTERIJEN BIJNA LEEG ZIJN

Op de sensor wordt er een indicator () geactiveerd om aan te geven dat de batterijen bijna leeg zijn en moeten worden vervangen. Indien de batterijen in een bepaalde sensor bijna leeg zijn, dan wordt dit ook aangegeven op het hoofdtoestel. Vervang de batterijen wanneer de daartoe voorziene indicator wordt weergegeven.

Opmerking: Sorteer de gebruikte batterijen in overeenstemming met de wetgeving terzake. Batterijen die bij het gewoon huisvuil belanden kunnen schadelijk zijn. Wees milieubewust: breng de lege batterijen naar de daartoe voorziene inzamelpunten.

BEDIENING

Zodra u de batterijen in de afstandssensor geplaatst zijn, zullen de gemeten waarden met tussenperiodes van ongeveer 40 seconden worden doorgestuurd.

Afhankelijk van het gekozen kanaal, wordt de waarde van een afstandssensor op het LCD-scherm weergegeven.

HET TOESTEL 'RESETTEN'

De 'reset'-functie hoeft u enkel te gebruiken wanneer het toestel slecht of onjuist werkt.

Om de 'reset'-functie te openen:

- Schuif het klepje van het batterijcompartment open.
- Plaats een stompe balpen in het gatje met de vermelding **RESET** en druk erop.
- Breng het klepje van het batterijcompartment opnieuw op zijn plaats.

Raadpleeg de handleiding van het hoofdtoestel voor bijkomende informatie.

HOE GEBRUIKT U DE TAFELSTEUN OF HOE BEVESTIGT U HET TOESTEL AAN DE MUUR?

Deze sensor is uitgerust met een muurbevestiging en een afneembare tafelsteun. Gebruik een van beide om het toestel op zijn plaats te houden. [FIG E]

ONDERHOUD

Wanneer het toestel op de juiste manier wordt gebruikt, dan zal u er jaren genot van hebben. Onder vindt u enkele tips om het product goed te onderhouden:

- Dompel het toestel niet onder in water. Indien het toestel in contact komt met water, droog het dan onmiddellijk af met een zachte, pluisvrije doek.
- Gebruik nooit alcoholhoudende reinigingsmiddelen, schuurmiddelen of bijtende stoffen om het toestel te reinigen. Schuurmiddelen kunnen de plastieken onderdelen beschadigen en het elektrisch circuit aantasten.
- Stel het toestel niet bloot aan: overmatige kracht, schokken, stof, hoge temperaturen of vochtigheid. Dit zou ertoe kunnen leiden dat het toestel slecht functioneert, dat het elektrisch circuit van het toestel minder lang meegaat, dat de batterijen schade oplopen of dat er onderdelen worden beschadigd.
- Raak de onderdelen binnen in het toestel niet aan. Wanneer u dat wel doet, dan vervalt de garantie op het toestel, aangezien dit het toestel kan beschadigen. Het toestel bevat geen onderdelen die door de gebruiker moeten worden onderhouden.
- Gebruik uitsluitend nieuwe batterijen, zoals vermeld in deze handleiding. Gebruik geen oude en nieuwe batterijen samen, aangezien de oude batterijen kunnen lekken.
- Lees deze gebruikershandleiding zorgvuldig door voor u met het toestel aan de slag gaat.

TECHNISCHE KENMERKEN

Temperatuurmeting

Weergegeven bereik	: -50.0°C tot +70.0°C (-58.0°F tot 158.0°F)
Ideaal werkingsbereik	: -20.0°C tot +60.0°C (-4.0°F tot 140.0°F)
Temperatuuresolutie	: 0.1°C (0.2°F)
RF Transmissiefrequentie	: 433 MHz
Aantal afstandssensoren	: 3
RF Transmissiebereik	: Maximum 30 meter
Cyclus van de temperatuurmetingen	: ongeveer 40 seconden

Voeding

: twee (2) UM-4 of "AAA" 1,5V alkalinebatterijen

Gewicht

: 63 g (zonder batterijen)

Afmetingen

: 92 x 60 x 20 mm (H x B x D)

OPMERKING OVER CONFORMITEIT

Dit product voldoet aan de normen en beperkingen van de FCC en artikelnummer 334 van de PTT.

Let op: Gebruikers die zonder de uitdrukkelijke toestemming van de partij die ervoor verantwoordelijk is dat het toestel voldoet aan de vereisten, wijzigingen of aanpassingen aanbrengen, kunnen het recht ontzegd worden om gebruik te maken van dit toestel.

OPMERKING: Uit testen blijkt dat dit toestel voldoet aan de beperkingen van een klasse B digitaal toestel, overeenkomstig deel 15 van de FCC-regels. Deze beperkingen werden in het leven geroepen ter bescherming tegen schadelijke interferentie wanneer het toestel wordt gebruikt in een woonomgeving. Dit toestel genereert en gebruikt radiofrequentie-energie en kan dit ook uitzenden. Indien het niet volgens de bijgeleverde instructies wordt geïnstalleerd en gebruikt, dan kan dit toestel storende interferentie veroorzaken in radiocommunicaties.

In bepaalde omgevingen is het niet uitgesloten dat er interferentie optreedt. Indien het toestel storende interferentie veroorzaakt bij de ontvangst van radio of televisie - wat kan worden vastgesteld door het toestel aan en uit te schakelen - dan doet de gebruiker er goed aan om deze interferentie te corrigeren door een van de volgende maatregelen, of door een combinatie ervan:

- Verander de oriëntatie van de ontvangstantenne of verplaats ze.
- Vergroot de afstand tussen het toestel en de ontvanger.
- Sluit het toestel aan op een ander stopcontact dan dat waar de ontvanger op is aangesloten.
- Raadpleeg de verdeler of doe beroep op een ervaren radio- en TV-technicus.

LET OP

- De inhoud van deze gebruikershandleiding kan worden gewijzigd zonder voorafgaande kennisgeving.
- De technische kenmerken van dit toestel kunnen worden gewijzigd zonder voorafgaande kennisgeving.
- Als gevolg van beperkingen in de druk, kunnen de displays die in deze handleiding worden weergegeven, afwijken van de echte weergave.
- De inhoud van deze handleiding mag niet worden overgenomen zonder toestemming van de fabrikant.