

**Table des Matières**

Introduction	1
Caractéristiques principales	2
Pour commencer	4
Utiliser le Dictaphone numérique ...	5
Touche « batteries »	5
Régler la date et l'heure	5
Enregistrer	6
Commencer un enregistrement ...	6
Affichage du temps restant d'enregistrement	7
Indexer des messages	7
Marquer un message comme étant important	7
Sélection des dossiers	8
Sélection de la qualité d'enregistrement	8
Affichage du mot "FULL" à l'écran	8
Réglage du microphone interne ...	8
Enregistrement automatique	9
Connecter un microphone externe	9
Lecture	9
Lecture d'un message	9
Fonctions durant la lecture	10
Connecter les écouteurs	10
Modifier la vitesse de lecture	11
Rechercher des messages protégés	11
Effacer des messages en mode ARRÊT	11
Paramètres du Dictaphone numérique	11
Paramètres de configuration	11
Table des paramètres	12
Sélection des dossiers	12
Tonalité des touches	12
Formater la mémoire	12
Caractéristiques supplémentaires ..	12
Verrouiller les touches d'enregistrement	12
Autonomie de la batterie	13
Réinitialiser le Dictaphone numérique	13

Voice Recorder Link	13
Logiciel Voice Recorder Link	13
Les écrans montrant la connection au PC	13
Configuration minimale requise du PC	14
Le logiciel du Dictaphone numérique	14
Installer le logiciel	14
Connecter le dictaphone numérique au PC	14
Démarrer le logiciel du Dictaphone numérique	15
Affichage du Message d'Information	15
Lecture des messages depuis le PC	15
Enregistrer les messages du Dicta- phone numérique vers le PC	15
Enregistrer des messages du PC vers le Dictaphone numérique	16
Effacer les messages du Dicta- phone numérique depuis le PC	16
Mauvais fonctionnement	17
Dictaphone numérique	17
Logiciel	18
Précautions d'usage	19
Spécifications techniques	20
À Propos d'Oregon Scientific	21

**Introduction**

Merci d'avoir choisi le Dictaphone numérique VR636 de Oregon Scientific™. Le VR636 est ultra compact et très simple d'utilisation. Il est idéal pour l'enregistrement de mémos vocaux et de conversations. Cet appareil vous permet d'enregistrer jusqu'à 198 messages, pour un total de 265 minutes d'enregistrement, et de les organiser dans deux dossiers séparés. Le VR636 est muni d'une mémoire protégeant les messages enregistrés même lorsque les batteries sont épuisées.

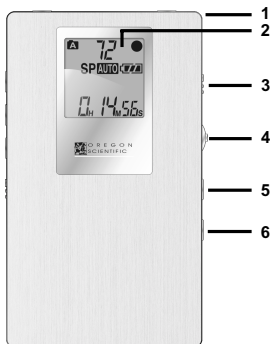
En outre, ce produit dispose de :

- **Liaison PC**
Pour effectuer le transfert des messages au PC et vice versa
- **Indexation**
Pour vous aider dans la recherche de parties de messages, préalablement indexés
- **Marquage des messages importants**
Marque des messages comme étant important afin de les protéger de tout effacement accidentel
- **Contrôle de la sensibilité du Microphone interne (Elevée ou Basse)**
Pour assurer une bonne qualité d'enregistrement, indépendamment de l'environnement sonore
- **Enregistrement automatique**
Enregistre automatiquement dès qu'un son est détecté
- **Deux dossiers d'enregistrement**
Pour organiser des mémos et des enregistrements en les plaçant dans deux dossiers séparés
- **Contrôle par bouton digital**
Pour naviguer aisément parmi les fonctionnalités
- **Système de verrouillage des boutons**
Verrouille les fonction du dictaphone afin d'éviter tout déclenchement involontaire de fonctions

Caractéristiques Principales

NOTE: Les illustrations ne représentent pas la taille réelle de l'appareil.

FACE AVANT

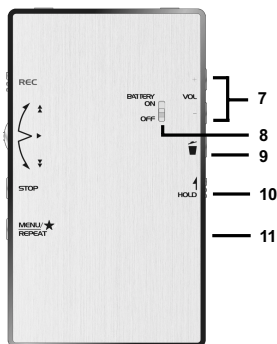


Description

1. **Fixation de courroie:**
Utilisez cette fixation pour y placer la courroie.
2. **Ecran LCD:**
Affiche différentes informations.
3. **Bouton d'enregistrement (REC):**
Démare ou interrompt l'enregistrement.
4. **Touche digitale:**
 - Avance rapide (▶▶) / Retour rapide (◀◀) ou **Lecture / Set**.
 - Lit le message courant ou sélectionne / confirme différentes options de menu.

5. **Touche d'arrêt (■):**
 - Bascule entre les mode Pause et Arrêt.
 - Interrompt la lecture.
6. **Menu / ★/ Touche Répéter:**
 - Menu: Sélectionne le mode d'opération.
 - ★: Ajoute un marqueur pour les messages importants.
 - Répéter: Relance la lecture du message.

FACE ARRIERE

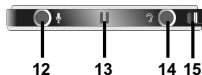


Descriptions

7. **Touche de volume (VOL +/-):**
Appuyer pour modifier le volume.
8. **Touche batterie(allumé/éteint):**
Si l'enregistreur de voix n'est pas utilisé pendant longtemps, faites glisser cette touche en position "off" (éteint) afin de prolonger la durée des batteries.
9. **Touche Effacer:**
Appuyer pour effacer des messages.

10. **Touche de verrouillage:**
Verrouille l'ensemble des touches pour éviter toute manoeuvre accidentelle.
11. **Porte USB:**
Permet la connexion du câble pour une liaison PC.

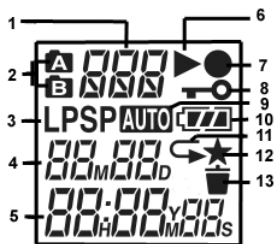
FACE SUPERIEURE



Descriptions

12. **Connecteur Microphone Externe:**
Compatible avec les microphones miniatures.
13. **Microphone Interne**
14. **Connecteur pour casque d'écoute.**
(Le casque d'écoute est fourni).
15. **Fixation de courroie**

Ecran LCD



Icône	Nom	Statut
1	Mode / Compteur de messages	Affiche le mode courant / état et nombre de messages
2	Dossier A / B	Dossier de rangement de messages
3	Mode d'enregistrement	Format d'enregistrement (long ou standard)
4	Date	Date courante et date de l'enregistrement du message

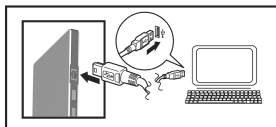
5	Heure	Heure courante et heure à laquelle le message à été enregistré
6	Lecture	Lecture du message
7	Enregistrement	Pour enregistrer le message
8	Verrouillage	L'ensemble des est
9	Enregistrement automatique	Activation de l'enregistrement à la voix ou au son
10	Niveau de la batterie	Affiche l'état des batteries
11	Mode Répéter	Relance la lecture
12	Mode "Message important"	Le message est marqué comme important
13	Effacer	Efface le message



Pour Commencer

- Contenu de la boîte
 - Dictaphone numérique VR636.
 - Casque d'écoute (mono).
 - Pochette.
 - CD-ROM.

- Câble de connexion PC-Link (USB 1.1).
 - Courroie.
 - Manuel de l'utilisateur.
 - Guide d'utilisation rapide.
2. Installer le logiciel VR-Link (->14).
 3. Charger la Batterie:



- Faites glisser le bouton de la batterie en position ON (Il doit être en position ON pour que la batterie se recharge).
- Brancher le câble USB (fourni) à la porte USB de l'ordinateur et au Dictaphone numérique.
- Le PC doit être allumé pour que le chargement commence.
- Le voyant de la batterie clignotera lorsque la batterie est complètement chargée.

Note: Consulter la page (->13) pour de plus amples informations concernant la batterie.

4. Appuyer sur ■ pour sortir du mode PAUSE.
5. Appuyer sur MENU pour changer de mode.
6. Pour régler la date et l'heure (->5).

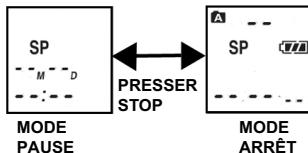
Utiliser le Dictaphone numérique

Allumez l'appareil en faisant glisser le bouton de piles en position "on" (allumé). L'appareil doit être allumé pour que toutes les fonctions d'enregistrement, de lectures et de réglages soient opérationnelles.

Note: Le Dictaphone numérique basculera automatiquement en mode PAUSE si aucune touche n'est pressée dans un délai de trois minutes.

Régler la Date et l'heure

1. Appuyer sur ■ pour sortir du mode PAUSE et entrer dans le mode ARRÊT.

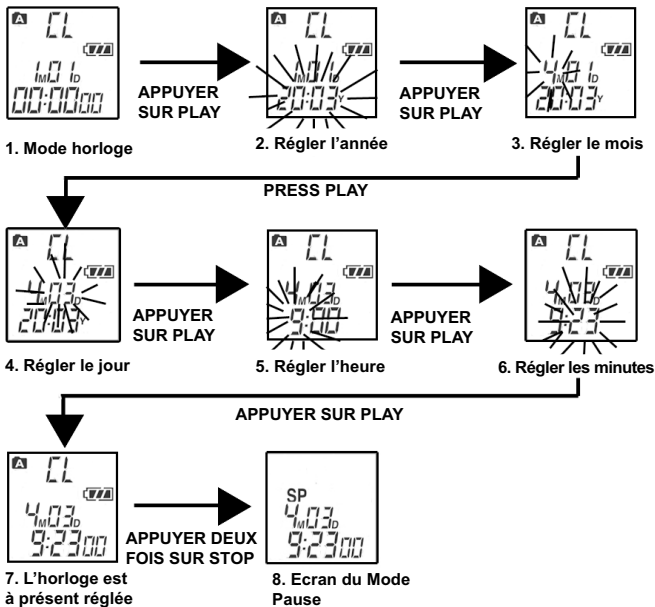


2. Appuyer sur MENU jusqu'à ce que le mode SETTING (réglage) s'affiche.



3. Régler la date et l'heure:

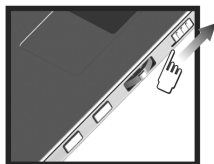
Appuyer sur ► pour commencer à changer les valeurs. Appuyer successivement les boutons digitaux pour augmenter (►►) ou diminuer (◄◄) les valeurs et pressez ► pour les valider.



Enregistrement

Pour enregistrer

1. Faire glisser la touche d'enregistrement en position ON dans n'importe quel mode.

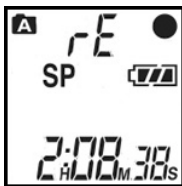
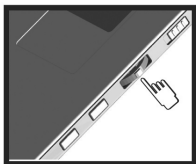


REC

2. Quand vous voulez interrompre l'enregistrement, faites glisser la touche d'enregistrement en position OFF.

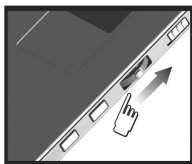
- 125 indexes au maximum par message peuvent être insérés.
- Un message peut être divisé en différents indexes pour aisément le relire.

Affichage du temps restant d'enregistrement



Appuyer sur ► au cours de l'enregistrement. L'écran LCD affichera alors "rE" et en dessous le temps d'enregistrement disponible.

Pour marquer un index:



Note: Vous pouvez chercher un morceau indexé de message en appuyant sur ◀◀ ou sur ▶▶.

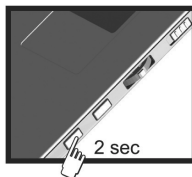
Marquer un message comme étant important durant l'enregistrement

Vous pouvez rendre un message important en pressant et maintenant appuyé ★ pendant deux secondes lors de l'enregistrement ou de la lecture.

Indexer durant l'enregistrement



Des indexes peuvent être ajoutés aux messages durant l'enregistrement. Il vous sera plus aisé de retrouver trace des parties du messages.



MENU★
REPEAT



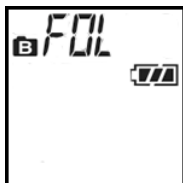
Vous protégerez votre message de tout effacement involontaire.

Note: Pour revenir au statut normal du message, pressez ★ pendant deux secondes pendant l'enregistrement ou la lecture.

Sélection des dossiers

Vous pouvez sélectionner deux dossiers (A ou B) et y placer jusqu'à 99 messages chacun

Pour sélectionner les dossiers:



En mode ARRÊT, appuyez sur la touche MENU jusqu'à ce que l'icône FOL apparaisse.

- Appuyez sur ► pour activer et choisir le dossier désiré en appuyant successivement sur ►► ou ◀◀.
- Appuyez sur ► pour confirmer votre choix.

Sélection de la qualité d'enregistrement (SP /LP)

Vous pouvez choisir entre deux qualités d'enregistrement.

	SP	LP
Qualité	Haute	Basse
Temps d'enregistrement (min.)	132	265

Affichage du mot "FULL" à l'écran



Le mot "FULL" s'affichera dans les cas suivants:

- Si vous lancez un enregistrement alors quela mémoire est déjà saturée.
- Si vous lancez un enregistrement, placé dans undossier déjà saturé (99 messages).
- Lorsque la mémoire arrive à saturation durant un enregistrement.

Note: Vous pouvez effacer des messages pour libérer de l'espace en mémoire (->11).

Réglage du microphone interne (Sen)

Vous pouvez choisir entre deux niveaux de sensibilité

Hi

Haute sensibilité – son clair et fort, mais augmente les risques de distorsion du son.

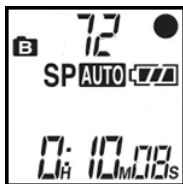
Lo

Faible sensibilité – volume d'enregistrement plus faible mais diminue les risques de distorsion du son.

Enregistrement automatique (Aut)

Note: En activant la fonction **Aut** vous devez placer la touche d'enregistrement en position ON.

Activation de l'enregistrement automatique:



L'enregistrement commence dès qu'un son est détecté.

Arrêt de l'enregistrement automatique:

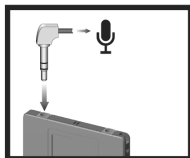


L'enregistrement s'arrête automatiquement lorsque qu'aucun son n'est détecté pendant au moins deux secondes.

Astuce: Si l'environnement sonore est relativement bruyant et la sensibilité du micro est élevée, l'appareil ne détectera pas de silence et continuera d'enregistrer. Régler la sensibilité du micro sur la sensibilité basse résoudra le problème.

Connecter un microphone externe

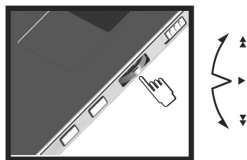
Pour utiliser un microphone externe, insérer la prise mini-jack du microphone dans la prise microphone.



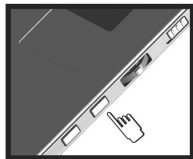
Note: Utilisez un microphone de faible intensité, les autres types de microphones de marcheront pas avec l'enregistreur.

**Lecture****Lecture des messages:**

1. Mettre l'appareil en mode ARRÊT.
2. Appuyer sur ►► ou ◀◀ pour sélectionner un message.
3. Appuyer sur ► pour commencer la lecture, l'icône ► s'affichera alors à l'écran.



Appuyer sur ■ pour arrêter.



Fonctions durant la lecture

Durant la lecture des messages, le dictaphone numérique peut exécuter un certain nombre de fonctions:

Fonctions	Description
Afficher le temps d'enregistrement disponible	Appuyer sur ► pendant la lecture
Ajuster le volume	Appuyer sur VOL+ ou VOL-
Passer en mode lecture avant accélérée	Appuyer sur ►► et maintenir appuyé
Passer en lecture arrière accélérée	Appuyer sur ◀◀ et maintenir appuyé
Marquer un message comme étant important	Appuyer sur ★ au moins deux secondes pour marquer le message courant

Rendre un message normal

Appuyer sur ★ pendant au moins deux secondes pour effacer la marque ★ lorsque le message est en cours de lecture

Répéter le morceau indexé courant

Appuyer sur REPEAT pour écouter le morceau indexé courant

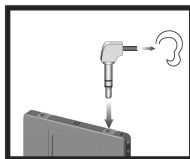
Répéter un message en entier

Appuyer sur REPEAT pour relire le message courant si ce dernier ne contient aucun morceau indexé

Brancher les écouteurs

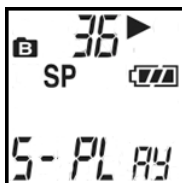
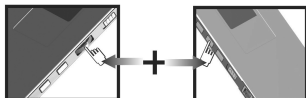
Utilisez les écouteurs fournis pour écouter les messages.

Attention: Une écoute prolongée à fort volume avec des écouteur peut, à terme, détériorer votre système auditif. Vérifiez et ajustez le volume (si besoin est) avant la lecture des messages.

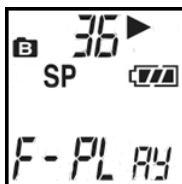


Modifier la vitesse de lecture

Durant la lecture d'un message:



Appuyez sur ► et sur VOL- simultanément pour ralentir la vitesse de lecture (S-Play).



Appuyez sur ► et sur VOL + simultanément pour accélérer la vitesse de lecture (F-Play).

Note: Le compteur peut devenir inactif durant une vitesse de lecture rapide ou lente.

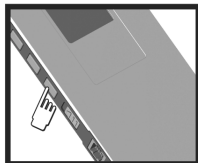
Recherche des messages importants

En mode ARRÊT:

- Appuyer et maintenir pendant 2 seconde la touche ★.
- Chercher les messages importants suivant ou précédents en appuyant sur ►► ou ◀◀.

Effacer un message en mode ARRÊT

Effacer le message actuellement lu:

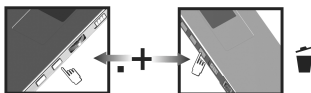


Appuyer et maintenir pendant 2 seconde la touche. Puis appuyer ► sur ► pour confirmer l'effacement.

Effacer tous les messages sauf ceux marqués du symbole ★ :

Appuyer et maintenir pendant 2 seconde la touche ► et ■, appuyer sur ► pour confirmer.

Note: Les paramètres demeurent inchangés après que les messages aient été effacés.



Paramètres du Dictaphone numérique

Le dictaphone numérique contient un certain nombre de fonctions qui peuvent être configurées:



Note: Avant de pouvoir modifier des paramètres, l'appareil doit être en mode ARRÊT: Appuyer sur ■.

- Appuyer sur le bouton MENU pour accéder aux fonctions voulues.
- Pour changer de mode, appuyer sur PLAY (▶), ajuster les paramètres en appuyant sur ◀◀ ou ▶▶.
- Appuyer sur ▶ pour confirmer les nouveaux paramètres.
- Appuyer sur ■ pour sortir de la zone de configuration.

Para- mètre	Description	Options
FOL	Le dossier courant est sélectionné	Folder A / Folder B
SP	Les différentes qualités d'enregistrement et leurs capacités	SP (Standard Play) / LP (Long Play)
CL	Réglage de l'heure	Ajuste la date et l'heure
SEn	Ajuste la sensibilité du microphone	Hi / Lo
Aut	Mode enregistrement automatique	On / Off
bE	Activation de la tonalité des touches	On / Off
FO	Formater la mémoire	Vide la mémoire

Sélection des dossiers (FOL)

Choisir un dossier (dossier A ou dossier B) pour organiser les messages. Chaque dossier peut contenir jusqu'à 99 messages.


Tonalité des touches (bE)

Elle vous indique qu'une touche a été appuyée.

Note: La tonalité des touches sera inactive durant l'enregistrement pour éviter que la tonalité elle-même ne soit enregistrée.

Formater la mémoire (FO)

Cette fonction vide entièrement la mémoire.

En modalité de formatage, appuyer sur ▶ lorsque **FO** clignote, puis tenir appuyé  pour lancer le formatage de la mémoire.

Note: La totalité des messages, y compris ceux marqués comme étant importants seront alors effacés.



Caractéristiques supplémentaires

Verrouiller les touches d'enregistrement



En verrouillant, les touches d'enregistrement toute fonctionnalité sera impossible (lancement de lecture et effacement des messages). Faites glisser la touche HOLD pour verrouiller: l'icône en forme de clé apparaîtra à l'écran.

Note: Les enregistrements continuent lorsque l'appareil est verrouillé.

Autonomie de la batterie

A pleine charge, l'autonomie de la batterie, à base de Polymer-Ion, est approximativement de:

- 6 heures en lecture continue avec volume maximum.
- 10 heures d'enregistrement non-stop.

Note: Lorsque la batterie est épuisée seules l'heure et la date apparaîtront. Aucune touche ne fonctionnera.

Faites glisser la touche « batterie » en position ON (elle doit être en position ON pour que la batterie soit rechargée).



Réinitialiser le Dictaphone numérique

Si votre appareil ne fonctionne pas correctement vous pouvez en premier lieu le remettre à zéro. Pour cela faites glisser le bouton de piles en position "off" (éteint) et attendez 5 secondes avant de le rallumer.

Note: Les messages enregistrés ne seront pas effacés.



Voice Recorder Link

Fonctionnalités du logiciel Voice Recorder Link de Oregon Scientific

- Sauvegarde des enregistrements (date et heure comprise) sur le PC.
- Chargement des enregistrement (date et heure comprise) du PC au Dictaphone.
- Archive et organisation des enregistrements sur PC.
- Conversion des enregistrements en format*.WAV pour permettre en permettre le transfert à d'autres applications.
- Envoi des enregistrements en tant que pièces attachées vocales.

Affichages de l'écran LCD lors de la connexion au PC:



PC est affiché quand la connexion est effectuée. Les touches du dictaphone sont alors désactivés.



Le message Error s'affiche en cas d'erreur interne au dictaphone.

CONFIGURATION MINIMALE REQUISE DU PC

Avant d'installer le logiciel de liaison du dictaphone numérique s'assurer que la configuration de l'ordinateur correspond à celle ci-dessous:

- Système d'exploitation - MS-Windows 98 & 98SE, MS-Windows ME, MS-Windows 2000 Professional ou MS-Windows XP Home Edition, et MS-Windows XP Professional.
- Type de processeur - Pentium 233MHz (Pentium II 300MHz ou supérieur est recommandé).
- Espace disque dur minimal requis - 5MB pour le logiciel et 300MOctets pour les données enregistrées.
- Lecteur CD-ROM.
- Mémoire RAM - 64MOctets (128MOctets ou plus recommandés).
- Ecran - SVGA ou supérieur.
- Carte son 16 bit.
- 1 port USB disponible.

Note: Le logiciel de liaison du Voice Recorder Link n'est pas compatible avec les ordinateurs Macintosh.



Le Logiciel du Dictaphone numérique

Etape 1: Installer le logiciel (Pour la première installation uniquement).

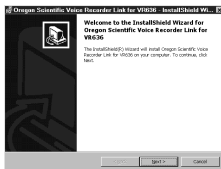
1. Fermez tous les programmes ouverts.
2. Placer le CD du logiciel dans le lecteur CD-ROM.

14

L'installation doit commencer automatiquement. Dans le cas contraire procédez comme suit :

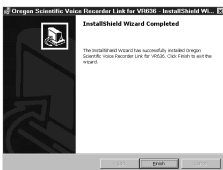
- A. Double-cliquez sur l'icône **Poste de Travail**.
- B. Double-cliquez sur l'icône du **CD-ROM**.

3. Cliquez sur la case **Suivant**.



4. Suivre les indications à l'écran.

5. Quand l'installation est terminée, cliquez sur **Terminer**.



Note: Sous Windows XP, cliquez sur "Abandonner" lorsque la fenêtre d'installation de logiciel s'affiche.

Etape 2: Connecter le dictaphone numérique au PC

Une fois que le logiciel a été correctement installé, branchez le câble USB fourni à la porte USB de l'ordinateur et au connecteur du dictaphone numérique (->5).

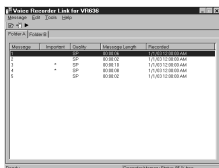
Etape 3: Lancer le logiciel de liaison du Voice Recorder.



Double-cliquez sur l'icône.

Etape 4: Affichage du Message d'Information

Si les connexions cables sont parfaites, le dictaphone numérique se connecte automatiquement lors du démarrage du programme. Cet écran affichera alors tous les messages déjà enregistrés dans le dictaphone numérique:



Lire les messages enregistrés dans le dictaphone numérique / sauvegardés sur le PC:

1. Pour lire un message, différentes procédures peuvent être suivies comme celles présentées ci-dessous:
 - Cliquez sur le bouton **Lecture** (▶).
 - Sélectionnez un message dans la liste de messages puis **Lecture du Message**.
 - Faire click-bouton droit sur un **Message** et sélectionnez **Lecture**.
 - Double-cliquez sur un message.
2. La boîte de dialogue apparaît:


FR



Soit :

- Sauvez le message concerné sur le PC au format **.WAV** puis lisez-le.
- Lisez un autre message déjà enregistré au format **.WAV**.
3. choisissez le répertoire où sauvegardez le message, ou lisez un message en cliquant sur **Ouvrir**, puis en sélectionnant le message voulu.
4. Le logiciel de lecture du format **.WAV** doit alors commencer la lecture du message.


Enregistrer les message du dictaphone numérique au PC


1. Sélectionnez le message voulu en suivant l'une des méthodes suivantes :
 - Appuyez sur l'icône  **Sauvegardez:**
 - Sélectionnezle **Message** et choisir **Sauvegarder du dictaphone numérique au PC** dans le menu déroulant.
 - Faire un click-droit sur le message et sélectionnez **Sauvegarder du dictaphone numérique au PC**.
2. Choisir le répertoire, le nom et le format pour sauvegarder le message:

Format de fichier	Qualité sonore
PCM (*.wav)	Haute
Truespeech (*.wav)	Basse
RAW (*.dwb)	Basse

Note: Le format RAW ne peut être écouté et est destiné à la sauvegarde des messages. Il peut cependant être envoyé du PC dictaphone numérique.

Le nom par défaut d'un message est constitué comme suit :

 MSGA03_0101_0000

- MSG: Message
- A: dossier 
- 03: Numéro de message
- 0101_0000: Mois/Jour_Heur/Minute

Enregistrer des messages du PC au dictaphone numérique


Quand une connexion entre le PC et le dictaphone numérique est établie, les messages peuvent être envoyés sous le format .dvb comme suit :

1. Sélectionnez le dossier en choisissant:
L'onglet A / B



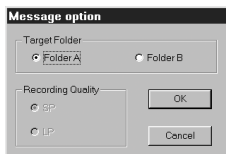
OU

Menu (**Outils**) -> **Affichage**
->**Dossier** (A ou B)

2. Pour envoyer, sélectionnez 
3. Choisir le message au format .dvb à envoyer sur le dictaphone numérique.

16

4. Une fenêtre d'option apparaît et vous invite à choisir dans quel dossier du dictaphone numérique le message doit être enregistré. Une fois le dossier choisi cliquer sur **OK**.

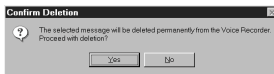


NOTE: Les indexes placés durant l'enregistrement demeureront une fois l'envoi au dictaphone numérique effectué.

Effacer des messages du dictaphone numérique

Le dictaphone numérique doit d'abord être connecté au PC:

1. Sélectionnez le message à effacer en cliquant dessus une fois.
2. Pour l'effacer :
 - Touche Supprimer du clavier
 - **Menu->Edition->Effacer**



3. Cliquez sur **OK** pour confirmer.

Note: Les messages marqués comme étant importants ne peuvent pas être effacés depuis le PC. Ils doivent l'être depuis le dictaphone numérique (->8).



Mauvais Fonctionnement

Cette partie contient une FAQ des problèmes susceptibles d'être rencontrés avec le dictaphone numérique. Lire ces instructions avant d'appeler nos centres de services agréés.

Dictaphone numérique

Problème	Vérifier	Solution
Rien de s'affiche	Assurez-vous que la touche « batterie » en position ON	Placez la touche en position ON (->5)
Les touches ne fonctionnent pas	La touche de verrouillage est enclenchée	Déverrouillez la touche verrouillage (->3)
Aucun son n'est audible	Le volume est à zéro	Appuyez sur VOL+ durant la lecture
	Les écouteurs ne sont pas correctement branchés	Vérifiez que les écouteurs sont correctement connectés
Problème avec le microphone externe	Le microphone externe n'est pas correctement connecté	Vérifiez que le microphone est correctement connecté (->9)
	Le microphone utilisé n'est pas un microphone de faible intensité	Connectez un microphone de faible intensité
Je ne peux pas enregistrer des messages, "FULL" s'affiche à l'écran LCD	Le nombre maximum de 99 messages a été atteint dans le dossier courant	Effacez quelques messages (->11) ou choisissez un autre dossier contenant moins de messages (->8)
	La capacité maximale du dictaphone numérique a été atteinte	Effacez quelques messages (->11)
Je ne peux ajouter des index	La quantité maximale de 125 indexes a été atteinte pour le message courant	Enregistrez un nouveau message (->6)
Problème non identifié	L'appareil doit être réinitialisé	Votre enregistreur de voix devra être remis à zéro si l'appareil ne fonctionne pas correctement. Faites glisser la touche « batterie » en position "off" (éteint) et attendez 5 secondes avant de le rallumer (->13)

Logiciel

Problème	Symptôme	Solution
Je ne peux voir le dictaphone numérique sur le PC	L'unité de vérification d'erreurs n'est pas correctement connecté	Le câble USB n'est probablement pas correctement connecté (->5)
Je ne peux plus sauvegarder de messages	Le vérificateur d'erreurs indique que la mémoire est saturée	Effacez quelques messages (->11) Tip: Si des messages sont importants effectuez d'abord une sauvegarde (->15)
Délai dépassé	Survient lors de l'absence de réponse ou de délai trop long lors de l'envoi de message en direction / à partir du PC	Le câble USB n'est probablement pas correctement connecté (->5)
Erreur Fichier	Lors de la sélection d'un type de format de message non supporté	Le fichier n'a pas été créé avec le logiciel de liaison du dictaphone numérique
Echec lors de l'enregistrement à l'endroit spécifié	Survient lorsque le chemin spécifié / le lecteur est soit saturé ou en mode protégé	Vérifiez que le lecteur possède suffisamment d'espace mémoire libre et qu'aucun système de protection d'écriture n'est actif
Erreur mémoire	Survient lorsque le PC ne possède pas assez de mémoire pour effectuer l'opération demandée	Effacez les fichiers inutiles du disque dur
Impossible de lire les fichiers .WAV	Survient lorsque vous ne possédez pas le lecteur approprié pour lire ce format	Installez un lecteur audio capable de lire les .WAV



Attention

En cas de choc électrostatique, l'appareil peut ne pas fonctionner correctement et requiert une réinitialisation. Malgré cela, les messages déjà enregistrés demeurent intacts; si cependant, un message est en court d'enregistrement lors de la réinitialisation, il sera alors effacé.



Précautions d'Usage

Pour vous assurer de la correcte utilisation correcte de votre dictaphone numérique, lisez attentivement le manuel d'utilisation et en particulier les précautions d'usages. Les avertissements donnés ci-après fournissent d'importantes informations d'usage, respectez les attentivement.

AVERTISSEMENTS GENERAUX

- Ne tentez jamais de réparer vous-même le dictaphone numérique. Contactez le magasin qui vous l'a vendu ou notre service après vente si l'appareil nécessite une assistance technique.
- Le dictaphone numérique est un appareil de haute précision. Ne tentez jamais de l'ouvrir vous-même vous serez soumis à des risques élevés de chocs électriques violents.
- Ne pas immerger le dictaphone numérique dans l'eau.
- Ne touchez en aucun cas les circuits électriques de l'appareil en raison de risque d'électrocution.
- Faites attention en transportant votre appareil à ne pas endommager l'écran LCD. Ce dernier contient des produits nocifs pour votre santé.
- Ne pas utiliser ou placer le dictaphone numérique dans situations susceptibles de l'endommager comme la pluie, la

neige, le sable ou la proximité d'une source de champ magnétique.

- N'utilisez pas cet appareil en avion ou à l'hôpital. Dictaphone numérique peut empêcher le bon fonctionnement d'équipements électroniques.
- Ne pas exposer l'appareil à des chutes ou des chocs lors de son fonctionnement.

Nettoyer votre dictaphone numérique

Utilisez un chiffon doux et sec pour nettoyer l'écran LCD. Utilisez un tissu humide avec un détergent non agressif pour nettoyer l'appareil. Séchez-le immédiatement après.

Rangement

Rangez l'appareil dans sa pochette et maintenez-le dans un endroit sec et correctement ventilé.

Vérifiez l'ensemble des fonctions principales lorsque l'appareil n'a pas été utilisé pendant une longue période afin de s'assurer qu'il est pleinement opérationnel.

AUTRES NOTES

Précisions sur la responsabilité

Oregon Scientific n'assume aucune responsabilité pour la perte accidentelle (tels que coût d'enregistrement ou perte de revenu lié à un enregistrement) provoquée par une mauvaise utilisation de ce produit.

Oregon Scientific ne pourra être tenu responsable pour toute blessure, mort, dégâts ou toute autre conséquence de quelque nature que ce soit résultant d'une mauvaise utilisation ou de négligences dans l'utilisation du présent produit. Oregon Scientific ne pourra être également tenu responsable d'un usage autre que celui spécifié dans le manuel d'utilisation ni de modifications ou de réparations non effectuées par un service agréé.

Copyright

Les voix et sons enregistrés avec votre dictaphone numérique ne peuvent être utilisés pour enfreindre les lois régissant les droits d'auteurs et copyrights. Des restrictions d'usage sont en vigueur en ce qui concerne l'enregistrement de spectacles publics même dans le cas d'un enregistrement destiné à un usage strictement privé.

L'utilisateur doit aussi savoir que l'échange de fichiers contenant des données soumises aux lois sur le droit d'auteur est régi par des règles précises et imposées.



Spécifications Techniques

Type	Description
Enregistrement	Mémoire flash persistante
Temps d'enregistrement	Standard 132 min.
	Long 265 min.
Haut-parleur	20mm diamètre
Puissance maximum	100 mW
Connexion au PC	USB 1.1
Type de batterie	Batterie Polymer-Ion intégrée (capacité 300mAH)
Autonomie de la batterie	Approx. 10 heures d'enregistrement non-stop
	Approx. 6 heures de lecture non-stop
Dimensions	91mm(L) x 53mm(H) x 6.4mm(P)
Poids	45g
Affichage	21.6mm(L) x 21.6mm (l)



À Propos d'Oregon Scientific

En consultant notre site internet (www.oregonscientific.com), vous pourrez obtenir des informations plus détaillées et constamment mises-à-jour sur toutes nos lignes de produits : météo, réveils, photo numérique, téléphonie, jouets éducatifs, sport et bien-être. Le site indique également comment joindre notre service après-vente.