



Inhoudstabel

Inleiding	1	Voice Recorder Software	14
Hoofdkenmerken	2	De Software Installeren	14
Hoe te beginnen	4	Sluit de Voice Recorder aan op de PC	14
De Voice Recorder gebruiken	5	Het Stem Opname programma laden	15
Batterijenschakelaar	5	Bericht Informatie Venster	15
Datum en tijd instellen	5	Afspelen van Recorder (PC)	15
Opnemen	6	Berichten bewaren (Recorder/PC)	15
Een opname beginnen	6	Berichten laden (PC/Recorder)	16
De Resterende Opnametijd tonen	7	Berichten uit de Recorder Verwijderen	16
Indexen Markeren	7	Problemen Oplossen	17
Bericht als belangrijk markeren ...	7	Digitale Voice Recorder	17
Map selectie	8	Software	18
Opname Kwaliteit Selectie	8	Veiligheid en onderhoud	19
"FULL" Verschijnt Op Scherm	8	Technische specificaties	20
Microfoon Gevoeligheid	8	Over Oregon Scientific	20
Stem Geactiveerde Opname	9		
Een Externe Microfoon aansluiten	9		
Afspelen	9		
Een Bericht Afspelen	9		
Functies Tijdens Afspelen	10		
Het Oorstuk Aansluiten	10		
De Afspeelsnelheid Veranderen ..	11		
Belangrijke Berichten Zoeken	11		
Berichten verwijderen in STOP modus	11		
Stem Opname Instellingen	11		
Instellingen Configureren	11		
Instellingen Tabel	12		
Map Selectie	12		
Knop-Druk Bevestigingsbiep	12		
Formateer	12		
Bijkomende Kenmerken	12		
Opname Knoppen Vastzetten	12		
Levensduur Batterij	13		
De Eenheid Resetten	13		
Voice Recorder Link	13		
Voice Recorder Link Software	13		
LCD vermeldt Aangesloten op PC	13		
Systeem vereisten	14		



Inleiding

Bedankt voor de Oregon Scientific™ VR636 Digital Voice Recorder te kiezen. Omdat de VR636 ultra compact is en gebruiksvriendelijk, is het ideaal om mee te nemen voor stem memos, gesprekken en discussie opnames. Dit toestel staat U toe om tot 198 booschappen op te nemen, met een totale opname tijd van 265 minuten en heeft tevens de mogelijkheid om opnames te ordenen in twee verschillende mappen. Dit product beschikt ook over een vast geheugen waardoor berichten veilig bewaard worden, zelfs wanneer de batterijen op geraken.

Andere kenmerken van dit product omvatten:

- **PC-Link**
Breng berichten over van en naar uw PC.
- **Index Markering**
Helpt U te zoeken naar gewenste delen van een bericht.

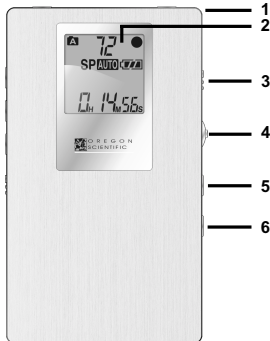
- **Belangrijk Gemarkeerde Berichten**
Markeer boodschappen als belangrijk om te voorkomen dat ze per abuis gewist worden.
- **MIC Gevoeligheid Bediening (Hi of Lo)**
Behoudt een goede opname kwaliteit onafhankelijk van de luidheid van de stem.
- **Stem Geactiveerde Opname (Auto)**
Begin en stop automatisch met opnemen wanneer geluid gedecteerd wordt.
- **Dubbele Map Keuze**
Orden uw memos door hen in verschillende mappen te plaatsen.
- **Jog Knop Bediening**
Voor de gemakkelijke navigatie van de functies.
- **Knop Slot**
Zet uw recorder vast om de toevallige activatie van knoppen te voorkomen.



Hoofdkenmerken

Opmerking: De illustraties zijn niet op ware schaal getekend.

VOORKANT

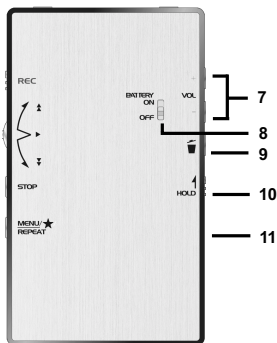


Omschrijving

1. **Riem Aansluiting:**
Gebruik dit om de geleverde riem aan te sluiten.
2. **LCD:**
Toont de verschillende standen.
3. **REC Knop:**
Begint en stopt de opname.
4. **Jog Knop:**
 - Vooruit spoelen (▶▶) / Terug spoelen (◀◀) of Play / Set.
 - Speel het huidige bericht af of Selecteer / bevestig de verschillende menu opties.

5. **Stop Knop (■):**
 - Wissel tussen standby en stop standen.
 - Om het afspelen te stoppen.
6. **Menu / ★ / Repeat Knop:**
 - Menu: Selecteer werk stand.
 - ★ : Markeer berichten als belangrijk.
 - Repeat: Herhaal berichten

ACHTERKANT

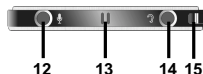


Beschrijving

7. **VOL +/- Knoppen:**
Druk om het volume te veranderen.
8. **Batterijenschakelaar (AAN / UIT):**
Wanneer u de stemrecorder voor een lange periode niet gaat gebruiken, kunt u de batterijenschakelaar op UIT schakelen om lekkage van de batterijen te voorkomen.
9. **Erase Knop:**
Druk om berichten te verwijderen.

10. **Button Lock Schakelaar:**
Zet de bediening van de knoppen op slot om activatie te voorkomen.
11. **USB Poort:**
Sluit kabel aan voor PC-Verbinding.

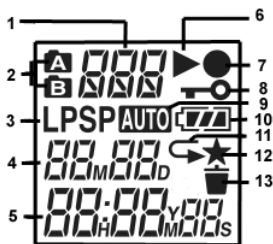
BOVENKANT



Beschrijving

12. **Externe Microfoon Aansluiting:**
Ontvangt een externe condensatie microfoon.
13. **Interne Microfoon**
14. **Oorstuk Aansluiting**
(Oorstuk meegeleverd).
15. **Riem Aansluiting**

LCD



Icoon	Naam	Status
1	Modus stand / Boodschap teller	Toont huidige modus / status en bericht aantal
2	Map A / B	Map voor bericht bewaring.
3	Opname Modus	Opname formaat (Long Play of Standard Play)
4	Datum	Huidige datum en datum dat bericht opgenomen is

5	Tijd	Huidige tijd en tijd dat bericht opgenomen is
6	Afspelen	Afspelen bericht
7	Opname	Bericht wordt opgenomen
8	Eenheid vast	Knoppen staan op slot
9	Stem Geactiveerde Opname	Stem geactiveerde opname is in gebruik
10	Batterij Niveau	Batterij niveau
11	Herhaal	Herhaal afspelen
12	Belangrijk Markering	Bericht is gemarkeerdals belangrijk
13	Wissen	Een bestand verwijderen

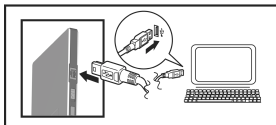


Hoe Te Beginnen

1. Inhoud van het Pakket

- VR636 Digital Voice Recorder.
- Oorstuk (mono).
- Buidel.
- CD-ROM.

- PC-Link kabel (USB 1.1).
 - Riem.
 - Gebruikers Handleiding.
 - Quick Start Gids.
2. Installeer de VR-Link Software (->14).
 3. Laadt de batterijen op:



- Verschuif de batterijenschakelaar naar de stand AAN. (de schakelaar moet zijn ingeschakeld om de batterijen op te laden.)
- Sluit de geleverde USB kabel aan de USB poort van de computer en de digitale terminal van de opnemer.
- De PC moet uitgeschakeld zijn alvorens het opladen kan beginnen.
- De batterijstand indicator zal knipperen wanneer de batterij volledig is opgeladen is.

Opmerking: Raadpleeg pagina (->13) voor meer informatie over de batterij.

4. Druk **■** om de STANDBY MODUS te verlaten.
5. Druk MENU om de modus te veranderen.
6. Stel datum en tijd in (->5).

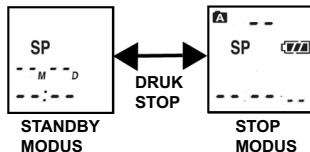
De Voice Recorder Gebruiken

Schakel het toestel in door de batterijenschakelaar naar de stand AAN te schakelen. De stroom moet zijn ingeschakeld voor het opnemen, de weergave en voor het instellen van functies.

Opmerking: De voice recorder zal automatisch overschakelen naar STANDBY MODUS wanneer geen knop ingedrukt wordt gedurende drie minuten.

Datum en Tijd Instellen

1. Druk **■** om STANDBY te verlaten en naar STOP modus te gaan.



2. Druk MENU tot SETTING MODUS verschijnt.



3. Datum en tijd instellen:

Druk **▶** om de waarden te beginnen veranderen. Door de jog naar BOVEN (**▶▶**) of ONDER (**◀◀**) te draaien veranderen de waarden en door **▶** te drukken stelt U ze in.



1. Klok Modus

DRUK
PLAY



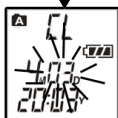
2. Stel jaartal in

DRUK
PLAY



3. Stel maand in

DRUK
PLAY



4. Stel dag in

DRUK
PLAY



5. Stel uur in

DRUK
PLAY



6. Stel minuten in

DRUK
PLAY



7. De klok is
nu ingesteld

DRUK
TWEEMAAL
OP STOP

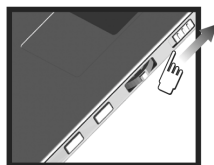


8. Standby Modus
Scherm

Opnemen

Begin Opname

1. In elke modus, schuif simpelweg de opname schakelaar in aan-stand om te beginnen opnemen.

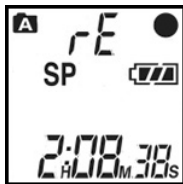
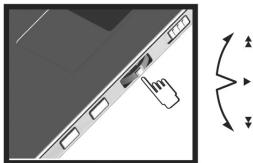


REC

2. Schuif de opname schakelaar in uitstand om de opname te stoppen.

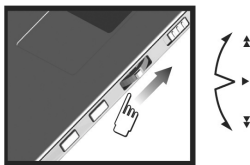
- Een totaal van 125 indexen kan gemarkeerd worden per bericht.
- Een bericht kan onderverdeeld worden in indexen voor bespreking.

Toon Resterende Opname Tijd



Druk ► tijdens opname. "rE" zal op het scherm verschijnen samen met de resterende opname tijd.

Om een index te markeren:



Opmerking: Om een geïndexeerd gedeelte van een bericht te zoeken in STOP modus, druk ◀◀ of ▶▶

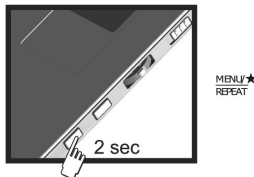
Markeer Berichten als Belangrijk Tijdens Opname

U kan een belangrijke markering toevoegen door ★ gedurende twee seconden in te drukken tijdens opname of weergave.

Markeer Indexen Tijdens Opname



Indexen kunnen aan berichten toegevoegd worden tijdens opname zodat U later gemakkelijk geselecteerde delen van de opname kan terug vinden.



MENU★
REPEAT



Dit voorkomt dat gebruikers per abuis belangrijke informatie wissen.

Opmerking: Om een belangrijke markering te verwijderen, druk ★ gedurende twee seconden tijdens opname of weergave.

Map Selectie

U kan twee verschillende mappen selecteren (**A** of **B**) waarin elk tot 99 berichten bewaard kunnen worden.

Om de mappen te selecteren:



Druk MENU in STOP modus tot het FOL icoon verschijnt.

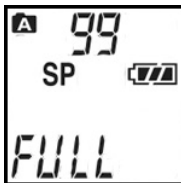
- Druk ► voor activatie. Kies vervolgens de gewenste map door ►► of ◀◀ te drukken.
- Druk ► om de selectie te bewaren.

Opname Kwaliteit Selectie (SP / LP)

U kan kiezen tussen twee verschillende opname kwaliteit instellingen.

	SP	LP
Kwaliteit	Hoog	Laag
Opname tijd (min)	132	265

"FULL" Verschijnt op Scherm



Tijdens de volgende situaties zal het woord " FULL " verschijnen:

- REC activeren wanneer het geheugen reeds vol is.
- REC activeren wanneer de huidige map reeds 99 berichten bevat.
- Wanneer tijdens opname het geheugen op gebruikt wordt.

Opmerking: U kan berichten wissen om meer plaats te maken voor opname (->11).

Microfoon Gevoeligheid (Sen)

U kan kiezen tussen twee verschillende niveaus in gevoeligheid:

Hi

Hoge gevoeligheid - Heldere en luidere opname, maar gevoeliger voor lawaai en distortie.

Lo

Lage gevoeligheid - Lager opname volume, maar minder gevoelig voor lawaai en distortie.

Stem Geactiveerde Opname (Aut)

Opmerking: Wanneer de **Aut** functie geactiveerd is moet U ook de opname knop inschakelen.

Tijdens Stem Geactiveerde Opname:



Opname begint automatisch wanneer geluid waargenomen is.

Gepauseerde Stem Geactiveerde Opname:

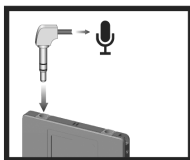


Opname wordt automatisch gepauseerd wanneer geen geluid waargenomen wordt gedurende twee seconden of meer.

Tip: Wanneer het achtergrond lawaai relatief groot is en de microfoon gevoeligheid in **Hi** staat, dan zal de recorder geen stilte herkennen en blijven opnemen; dit kan verholpen worden door de microfoon gevoeligheid in te stellen op **Lo**.

Een Externe Microfoon Aansluiten

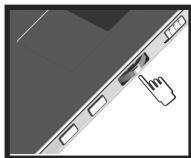
Plaats de microfoon jack in de microfoon aansluiting om een externe microfoon te gebruiken tijdens opname.



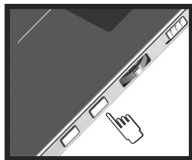
Opmerking: Gebruik een condensatie type microfoon. De kans bestaat dat andere modellen niet compatibel zijn met uw voice recorder.

**Weergave****Berichten Afspelen:**

1. Ga naar STOP modus.
2. Druk ►► of ◀◀ om een bericht te selecteren.
3. Druk om weergave te beg►nen. De ► ik zal op het scherm verschijnen.



Druk ■ om te stoppen.



Funcities Tijdens Weergave

Tijdens de weergave van berichten kan de Voice Recorder een reeks verschillende functies vervullen:

Funcities	Beschrijving
Tonen van resterende opname tijd	Druk ► tijdens weergave
Volume regelen	Druk VOL+ of VOL-
Scan voorwaarts doorheen huidig bericht	Druk en houdt ►► in
Scan achterwaarts doorheen huidig bericht	Druk en houdt ◀◀ in
Markeer belangrijke berichten	Druk en houdt ★ in (2 seconden) om huidig bericht te markeren

Wise en belangrijke markering

Druk en houdt ★ in (2 seconden) om ★ markering te wissen terwijl een bericht afspelt

Herhaal geïndexeerd deel van weergave

Druk REPEAT om enkel een geïndexeerd deel af te spelen

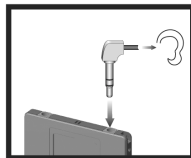
Herhaal volledig bericht

Druk REPEAT om huidig bericht volledig af te spelen wanneer geen indexen gemarkeerd zijn

Het Oorstuk Aansluiten

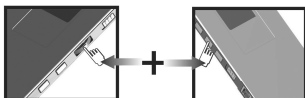
Gebruik het meegeleverde oorstuk om naar uw berichten te luisteren.

Opgepast: Het oorstuk gebruiken om naar heel luide berichten te luisteren kan resulteren in permanente gehoor schade. Verlaag het volume van de recorder alvorens te luisteren.



De Weergave Snelheid Veranderen

Tijdens afspelen van het bericht:



Druk ► en VOL - tegelijkertijd om de weergave snelheid te verminderen (S-Play).



Druk ► en VOL + tegelijkertijd om weergave snelheid te verhogen (F-Play).

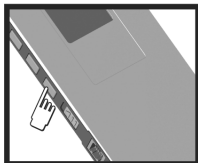
Opmerking: De getoonde tijd telling kan onjuist zijn tijdens snelle of trage weergave.

Zoeken naar Belangrijke Berichten
 In STOP Modus:

- Druk en houdt ★ in gedurende twee seconden.
- Zoek naar de vorig of volgend belangrijk bericht door ►► of ◀◀ te drukken.

Berichten wissen in STOP Modus

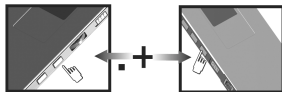
Om het huidige bericht te wissen:



Druk en houdt ◻ in gedurende twee seconden, druk ► om het wissen te bevestigen.

Om alle berichten te wissen, behalve die gemarkeerd als ★ Druk en houdt ◻ en ■ in, druk ► om te bevestigen.

Opmerkingen: De instellingen blijven hetzelfde nadat de berichten verwijderd zijn.



Voice Recorder Instellingen

De voice recorder heeft verschillende instellingen die U kan configureren:



Opmerking: Alvorens U de configuratie functies kan bedienen dient U eerst ■ te drukken om in STOP modus te gaan.

- Wanneer U de recorder- instellingen wenst te veranderen, druk dan MENU in STOP MODUS om de gewenste functie op te roepen.
- Verander de modus-instelling door PLAY (▶) te drukken en regel de instellingen door ◀◀ en ▶▶ te gebruiken.
- Druk ▶ om de instellingen te bevestigen.
- Druk ■ om de instellingen te verlaten.

Instelling	Beschrijving	Opties
FOL	De huidig geselecteerde map	Map A / Map B
SP	Andere opname kwaliteit en capaciteit	SP (Standard Play) / LP (Long Play)
CL	Instellen van klok	Regel tijd en datum bij
SEn	Regel de gevoeligheid van de microfoon	Hi / Lo
Aut	Stem geactiveerde opname	On / Off
bE	Knop-druk bevestigingsbiep	On / Off
FO	Formateer	Formateer geheugen

Map Selectie (FOL)

Kies de huidige map (Map A of Map B) om uw berichten in te bewaren. Elke map kan tot 99 berichten bevatten.

Knop-Druk Bevestigingsbiep (bE)

Deze functie verwittigt de gebruiker telkens een knop wordt ingedrukt.

Opmerking: Deze bevestigingsbiep zal niet weerklinken tijdens opname om te voorkomen dat de biepton opgenomen wordt.

Formateer (FO)

Deze functie formateert het geheugen.

Terwijl U in de formateer instelling bent, druk ▶. Wanneer FO knippert, druk en houdt ■ in om het geheugen te beginnen formateren.

Opmerkingen: Het volledige geheugen, inclusief de bestanden gemarkeerd als belangrijk, zullen gewist worden.



Bijkomende Kenmerken

Opname Knoppen Vast Zetten



Deze functie schakelt alle opname knoppen uit, waardoor weergave en het wissen van berichten voorkomen wordt. Schuif simpelweg de HOLD schakelaar in positie om alle knoppen vast te zetten; De 'Hold'-toets indicator zal verschijnen.

Opmerking: U kan nog altijd opnemen wanneer de eenheid op slot staat.

Levensduur Batterij

De ingebouwde Li-Polymeer batterij heeft, volledig opgeladen, een levensduur van ongeveer:

- 6 uur onafgebroken weergave op maximaal volume.
- 10 uur onafgebroken opname.

Opmerking: Wanneer de batterij bijna leeg is zullen alleen tijd en datum getoond worden. Geen van de knoppen zal werken.

Verschuif de batterijenschakelaar naar de stand AAN. (de schakelaar moet zijn ingeschakeld om de batterijen op te laden.)



De Eenheid Resetten

Wanneer uw stemrecorder niet correct functioneert moet u hem terugstellen. Schuif de batterijenschakelaar naar de stand UIT en wacht 5 seconden vooraleer u de schakelaar terug op AAN schakelt.

Opmerking: Opgenomen berichten blijven in het geheugen bewaard nadat de batterijenschakelaar op uit is geschakeld.



Voice Recorder Link

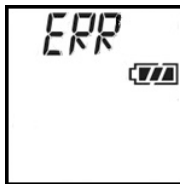
Oregon Scientific Voice Recorder Link Software Kenmerken

- Bewaar digitale opnames (inclusief datum/tijd stempel) van de voice recorder naar een PC.
- Laadt digitale opnames (inclusief datum/tijd stempel) uit van een PC naar de voice recorder.
- Archiveer en orden belangrijke berichten.
- Converteer opnames naar *.WAV bestands formaat om ze te gebruiken in verschillende programmas.
- Verstuur voice bestanden als bijlagen in emails.

Digitale Recorder LCD Toont Wanneer een Verbinding met de Computer is Bereikt:



PC verschijnt wanneer een verbinding tot stand is gebracht. In deze stand zijn de voice recorder knoppen inactief.



Een foutmelding (ERR) verschijnt wanneer zich een interne fout voordoet.

SYSTEME VEREISTEN

Ga eerst na of uw systeem voldoet aan de nodige vereisten, alvorens de Voice Recorder Link software op uw computer te installeren:

- Besturing Systeem - MS-Windows 98 & 98SE, MS-Windows ME, MS-Windows 2000 Professional of MS-Windows XP Home Edition, en MS-Windows XP Professional.
- CPU vereiste - Pentium 233MHz (Pentium II 300MHz of hoger is aangeraden).
- Beschikbare harde schijf ruimte - 5MB voor software en 300MByte voor opgenomen data.
- CD ROM lezer.
- RAM grootte - 64MByte (128MByte of hoger is aangeraden).
- Scherm - SVGA of beter.
- Audio - 16 bit geluidskaart.
- Communicatie poort - 1 beschikbare USB port.

Opmerking: De Voice Recorder Link software is niet compatibel met Macintosh besturing systemen.



Voice Recorder Link Software

STAP 1: Installeer de Software (Beginnende Gebruikers)

1. Sluit alle geopende programmas.
2. Plaats de software schijf in de CD-ROM lezer van de computer. Het installeren zou automatisch moeten beginnen.

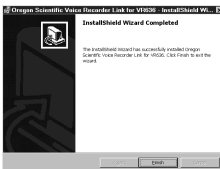
Als het installeren niet automatisch begint, initialiseer het dan handmatig:

- A. Dubbel-klik **Mijn Computer** icoon op het bureaublad.
- B. Dubbel-klik **CD-ROM** icoon.

3. Klik **Volgende**



4. Volg de installatie-gids op het scherm.
5. Wanneer de installatie voltooid is, klik **Voltoeien**.



Opmerking: In Windows XP, gelieve de (Ga Toch Door) te klikken wanneer het "Hardware Installatie"-venster verschijnt.

STAP 2: Sluit de Voice Recorder aan op de PC

Wanneer de software succesvol is geïnstalleerd, sluit dan de geleverde USB kabel aan op de USB poort van de computer en de digitale terminal van de recorder (->5).

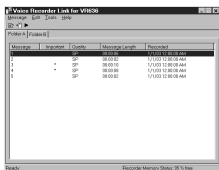
STAP 3: Laadt het Voice Recorder Link Programma



Dubbel-klik de bureaublad alias.

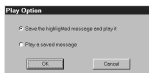
STAP 4: Bericht Informatie Venster

Als alles correct is aangesloten, dan zal de digitale recorder automatisch verbinding maken wanneer U het programma opstart. Dit venster zal alle berichten tonen die opgenomen zijn op de voice recorder:



Afspelen van Berichten Opgenomen op Uw Digitale Voice Recorder/ Opgeslagen op Uw PC:


- Selecteer het gewenste bericht door een van de volgende methodes te kiezen:
 - Druk op de **Play** knop (▶).
 - Selecteer **Message Play** in de menu-balk.
 - Rechtermuis-klik **Message** en selecteer dan **Play**.
 - Dubbel-klik het bericht
- De volgende dialoog box verschijnt:



U kan ofwel:

- Het geselecteerde bericht opslaan op de PC in (*.WAV) bestand en het dan afspelen.
 - Een eerder bewaard (*.WAV) bericht afspelen.
- Kies de map waarin U het bestand wil bewaren (Save As), of speel een bericht af door (Open) te selecteren en dan het bestand te zoeken waarin het bericht zich bevindt.
 - Uw standaard *.WAV formaat speler zou het bericht moeten beginnen afspelen.


Berichten Bewaren (Recorder naar PC)


- Selecteer het gewenste bericht door een van de volgende methodes te kiezen:
 - Druk op de **Save** ikon: 
 - Selecteer **Message** en dan **Save from Voice Recorder to PC** in de menu-balk.
 - Rechtermuis-klik het bericht en selecteer dan **Save from Voice Recorder to PC**.
- Kies de locatie, naam en het bestandsformaat om uw informatie te bewaren:

Bestands formaat	Opname Kwaliteit
PCM (*.wav)	Hoog
Truespeech (*.wav)	Laag
RAW (*.dvb)	Gelijk

Opmerking: het RAW bestands- formaat kan niet beluisterd worden en dient enkel als backup toepassing. Het kan van de PC naar de voice recorder geladen worden.

De standaard bestandsnaam voor bewaring bevat de volgende informatie:

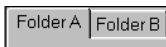
 MSGA03_0101_0000

- MSG: Bericht
- A: Uit map 
- 03: Bericht Nummer
- 0101_0000: Maand/Dag_ Uur/Minuten

Berichten Opvragen (PC naar Voice Recorder)


Wanneer een verbinding tot stand is gebracht tussen de PC en de Voice recorder, dan kan U eerdere, in (*.dvb) formaat opgeslagen berichten opvragen door:

1. De map te selecteren door ofwel: A / B tab



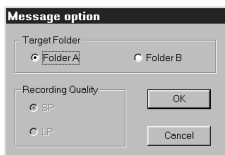
OF

Menu (**Tools**) -> **View**
-> **Folder** (A of B)

2. Om op te vragen, kies 
3. Kies het gewenste (*.dvb) bericht om naar uw voice recorder te laden.

16

4. Een bericht keuze box zal verschijnen. Kies de map in uw voice recorder waarin U het bericht wil bewaren en klik dan **OK**.

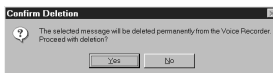


OPMERKING: Indexen, gemarkeerd tijdens opname, zullen gemarkeerd blijven nadat ze in de voice recorder geladen zijn.

Berichten Wissen in de Voice Recorder

Uw Digitale Voice Recorder moet eerst verbonden zijn met de PC:

1. Selecteer het bericht dat U wil wissen door het aan te klikken
2. Om het bericht te verwijderen, klik ofwel:
 - Delete op toetsenbord
 - **Menu->Edit->Delete**



3. Klik **Yes** ter bevestiging.

Opmerking: In PC modus kunnen berichten, gemarkeerd als belangrijk, niet gewist worden. Gelieve deze te wissen via de voice recorder (->8).



Problemen Oplossen

Dit gedeelte bevat een lijst met veel gestelde vragen omtrend problemen die U kan tegenkomen met uw digitale voice recorder eenheid. Bekijk deze eerst alvorens onze klantendienst te contacteren.

Digitale Voice Recording Eenheid

Probleem	Controleer	Oplossing
Geen energie	Let erop dat de batterijenschakelaar op AAN is geschakeld	Schakel de batterijenschakelaar op AAN (->5)
De knoppen werken niet	Voice recorder BUTTON LOCK (KNOP SLOT) staat aan	Ontgrendel de BUTTON LOCK schakelaar (->3)
Geen geluiden	Het volume staat niet hoog genoeg	Druk VOL+ tijdens weergave
	Het oorstuk is niet juist aangesloten	Ga na of het oorstuk juist is aangesloten (->10)
Probleem met de externe microfoon	De externe microfoon is niet aangesloten	Ga na of de microfoon is aangesloten (->9)
	Er is geen condensatie type microfoon gebruikt	Sluit een condensatie type microfoon aan
Kan geen berichten opnemen. ("FULL" is te zien op het LCD scherm)	Het maximum van 99 berichten is bereikt in de huidige map	Wis enkele berichten (->11) of kies een andere map met minder berichten (->8)
	De maximale opslag capaciteit is bereikt	Wis enkele berichten (->11)
Kan geen indexen markeren	Het maximale aantal van 125 indexen binnen het huidige bericht is bereikt	Begin een nieuw bericht op te nemen (->6)
Functioneert niet naar behoren	Het toestel moet gereset worden	Wanneer uw stemrecorder niet correct functioneert moet u hem terugstellen. Schuif de batterijenschakelaar naar de stand UIT en wacht 5 seconden vooraleer u de schakelaar terug op AAN schakelt (->13)

Software

Probleem	Symptoom	Controleer Dit
Kan de voice recorder niet localiseren op de PC	Foutmelding zegt dat de eenheid niet correct is aangesloten	Is de USB kabel goed aangesloten ? (->5)
Kan geen berichten opslaan	Foutmelding zegt dat geheugen op is	Wis enkele berichten (->11) om plaats te maken. Tip: Als het bericht belangrijk is dan bewaart U het eerst beter (->15)
Time-out foutmelding	Tijdens het overbrengen van een bericht naar en van de PC en de eenheid, krijgt U geen antwoord of krijgt U een time-out	Is de USB kabel goed aangesloten? (->5)
Bestandsfout	Wanneer U een bestandsformaat probeert te selecteren dat niet ondersteund wordt	Het bestand werd niet aangemaakt door de Voice Recorder Link software
Kan het bestand niet schrijven naar het geselecteerde station	Wanneer het geselecteerde station ofwel vol is of Lezen Alleen is	Ga na of het geselecteerde station genoeg vrije ruimte heeft, en/of alle schrijfbewiligingsfuncties uitgeschakeld zijn
Geheugen fout	Wanneer de PC niet genoeg geheugen heeft voor de operatie	Wis onnodige bestanden van de harde schijf om plaats te maken
Kan geen *.WAV bestanden afspelen	Wanneer U geen compatibele *.WAV formaat bestand speler heeft	Installeer een *.WAV formaat speler



Opgepast

In geval van electrostatische ontlading is het mogelijk dat dit product niet naar behoren werkt en dat het handmatig gereset dient te worden. Na reset zullen alle opgenomen berichten intact blijven; Indien een bericht in opname was dan zal het verloren zijn.



Veiligheid En Onderhoud

VEILIGHEID

Lees deze Veiligheids Opmerkingen en uw Gebruikers Handleiding aandachtig om er voor te zorgen dat U uw voice recorder correct gebruikt. De onderstaande waarschuwingen bevatten belangrijke veiligheidsinformatie die ten allen tijde gerespecteerd dient te worden.

ALGEMENE WAARSCHUWINGEN

- Probeer de voice recorder niet zelf te herstellen. Contacteer uw verkoper of onze klantendiensten indien uw product onderhoud vereist.
- De voice recorder is een precisie instrument. Probeer dit toestel nooit uit elkaar te halen. Er is een ernstig gevaar voor sterke elektrische schokken.
- Dompel de voice recorder niet onder in water.
- Raak nooit, onder alle omstandigheden, de blootliggende elektronische circuits aan van de voice recorder, aangezien het gevaar bestaat op elektrische schokken wanneer deze blootgelegd worden.
- Let goed op bij het hanteren van een gebroken LCD scherm, aangezien de vloeibare kristallen schadelijk kunnen zijn voor uw gezondheid.
- Gebruik of bewaar de voicerecorder niet in plaatsen die het product verkeerd kunnen beïnvloeden, zoals in de regen, sneeuw, woestijn en bij magnetische velden.

- Gebruik dit toestel niet in vliegtuigen of ziekenhuizen. Het gebruik van de voice recorder kan storingen veroorzaken in de bedieningstoestellen van ander materiaal.
- Stel de voice recorder niet bloot aan schokken of trillingen tijdens opname.

Uw Voice Recorder Reinigen

Gebruik een zachte, droge doek om het LCD scherm te reinigen. Gebruik een vochtige doek en een mild schoonmaakmiddel om de eenheid schoon te vegen. Droog onmiddellijk.

Bewaring

Verwijder het toestel uit de buidel en bewaar het in een goed verluchte plaats om schimmel te voorkomen.

Controleer alle belangrijke functies wanneer de voice recorder niet gebruikt is gedurende een lange periode. Dit om na te gaan of het toestel nog behoorlijk werkt.

OVERIGE BEMERKINGEN

Verantwoordelijkheidsverklaring

Oregon Scientific neemt geen verantwoordelijkheid voor elk zijdelings verlies (zoals de kosten van opname of het verlies van inkomen door opname) veroorzaakt als gevolg van problemen met dit product.

Oregon Scientific is niet aansprakelijk voor gelijk welk lichamelijk letsel, sterfte, eigendomsbeschadiging of gelijke welke andere aanspraak van gelijk welke oorsprong ten gevolge van verkeerd gebruik of nalatigheid van het VR product, moedwillig of niet moedwillig. Oregon Scientific is niet verantwoordelijk voor gelijk welke afwijkingen bij het gebruik van het toestel met die gespecificeerd in de gebruikersrichtlijnen of voor gelijk welke niet-goedgekeurde veranderingen of herstellingen van het product.

Auteursrecht

Stemmen of geluiden, opgenomen met uw voice recorder, mogen niet gebruikt worden op een manier die in strijd is met de auteursrecht wetten. Merk op dat sommige beperkingen gelden voor het opnemen van optredens, amusements en tentoonstellingen, zelfs met bedoeling voor persoonlijk gebruik.

Gebruikers worden ook gevraagd op te merken dat de overdracht van geheugen, dat data bevat dat beschermd is onder de auteursrecht wetten, alleen toegelaten is onder de opgedrongen beperkingen.



Technische Specificaties

Type	Beschrijving
Opname Medium	Niet-vluchtig flash geheugen
Opname Tijd	Standaard 132 min
	Lang 265 min
Luidspreker	20mm diameter
Maximale Kracht	100 mW
PC Verbinding	USB 1.1
Batterij Type	Ingebouwde Li-Polymeer batterij (300mAH capaciteit)
Battery Life	Ongeveer 6 uur onafgebroken weergave
	Ongeveer 10 uur onafgebroken opname
Afmetingen	91mm (H) x 53mm (B) x 6.4mm (L)
Gewicht	45g
Scherm	21.6mm (B) x 21.6mm (L)



Over Oregon Scientific

Bezoek onze website (www.oregonscientific.com) om meer te weten over uw nieuwe product en andere Oregon Scientific producten zoals digitale foto toestellen, gezondheids- en fitnessuitrusting en weerstations. Op deze website vindt u tevens de informatie over onze klantendienst, voor het geval u ons wenst te contacteren.