



INHOUD

Inleiding	1
Hoofdenmerken	2
Om te beginnen	4
Het gebruik van de stemrecorder	4
Instellen van datum en tijd	4
Het opnemen	5
Om de opname te beginnen	6
Display van de resterende opnametijd tijdens het opnemen	6
Markeer indexen tijdens het opnemen	6
Markeer tijdens het opnemen berichten als belangrijk	6
Selectie van mappen	7
Selectie van de opnamekwaliteit (SP / LP)	7
"FULL" (vol) wordt op de display aangegeven	7
Microfoongevoeligheid (Sen)	8
Stemgeactiveerde opname (Aut)	8
Aansluiten van een externe microfoon	8
De weergave	9
Weergave van berichten	9
Functies tijdens de weergave	9
Aansluiten van een oortelefoon	9
Veranderen van weergavesnelheid	10
Zoeken naar belangrijke berichten	10
Wissen van berichten in de STOPMODUS	10
Instellingen van de stemrecorder	11
Configuratie van de instellingen	11
Tabel van de instellingen	11
Toetstoon	11
Formatteren	11
Dubbele wekker	11
Bijkomende kenmerken	12
Vergrendelen van de toetsen van de recorder	12
Informatie over batterijen	12
3 V gelijkstroomadapter	13
Software voor aansluiting van de stemrecorder op een computer	13
De linksoftware voor aansluiting van de stemrecorder van Oregon Scientific op een computer biedt de volgende voordelen	13
LCD-displays op de digitale recorder wanneer aangesloten op een computer	13
Systeemvereisten	13
Software voor de stemrecorder	14
Installatie van de software (de eerste maal dat u de aansluiting maakt)	14
Aansluiting van stemrecorder op de pc	14

Uploaden van het linkprogramma van de stemrecorder	15
Informatie op de display	15
Weergave van berichten die zijn opgenomen op de digitale stemrecorder / opgeslagen in uw pc	15
Bewaren van berichten (recorder naar pc)	15
Uploaden van berichten (pc naar stemrecorder)	16
Wissen van berichten in de recorder	16
Oplossen van problemen	17
Digitale stemrecorder	17
Software	18
Voorzichtig	18
Veiligheid en onderhoud	19
Technische gegevens	20
Over Oregon Scientific	20



INLEIDING

Wij danken u voor uw selectie van de VR668 digitale stemrecorder van Oregon Scientific™. De VR668 is compact en gemakkelijk te gebruiken, waardoor hij ideaal is om overal mee te nemen voor het opnemen van stemmemo's, conversaties en discussies. Met dit apparaat kunt u tot 198 berichten opnemen met een totale opnameduur van 265 minuten. Bovendien kunt u uw berichten rangschikken in twee afzonderlijke mappen.

Andere kenmerken van dit apparaat zijn onder meer:

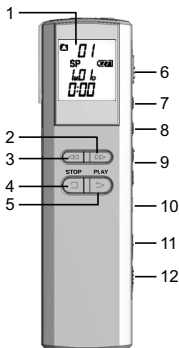
- **Pc-link**
Voor het overzetten van berichten van en naar uw pc.
- **Het markeren van indexen**
Door indexen te markeren kunt u gemakkelijk een bepaalde passage in een bericht terugvinden.
- **Berichten markeren als belangrijk**
Markeer berichten als belangrijk om te voorkomen dat zij per ongeluk worden uitgewist.
- **Instelling van de microfoongevoeligheid (hoog of laag)**
Om een goede opnamekwaliteit in stand te houden, ongeacht de geluidssterkte van de stem.
- **Stemgeactiveerde opname (automatisch)**
De stemrecorder start en stopt de opname automatisch wanneer al dan niet een stem wordt waargenomen.

- **Selectie uit twee folders**
Rangschik uw memo's door ze in afzonderlijke mappen te plaatsen.
- **Toetsenvergrendeling**
Vergrendel uw recorder om te voorkomen dat de toetsen per ongeluk kunnen worden ingedrukt.
- **Dubbele wekker (WEKKER 1 en WEKKER 2)**
Stel een wekker in voor twee verschillende tijdstippen.

HOOFDKENMERKEN

OPMERKING: De afbeeldingen zijn niet op schaal.

VOORZIJDJE



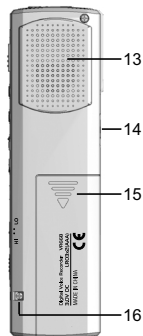
Beschrijving

1. **LCD:**
Statusdisplay van de stemrecorder.
2. **Vooruit:**
Snel vooruit (▶▶).
3. **Achteruit:**
Terugspoelen (◀◀).

2

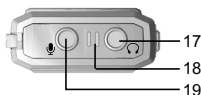
4. **Stop (■):**
Om af te wisselen tussen de modi STOP en STAND-BY.
5. **Weergave (▶):**
Weergave van het huidige bericht of selecteren / bevestigen van verschillende opties uit het menu.
6. **Schakelaar REC:**
Voor het starten en stoppen van de opname.
7. **IMP (★):**
Markeer berichten als belangrijk.
8. **MENU / herhaal (↔):**
- MENU: selectie van de modus.
- Herhaal: herhaal berichten.
9. **Toetsen VOL +/-:**
Indrukken om het volume in te stellen.
10. **Toets wissen (■):**
Indrukken om berichten te wissen.
11. **Microfoongevoeligheid (MIC):**
Instellen van de microfoongevoeligheid.
12. **Schakelaar toetsenvergrendeling (⏏):**
Vergrendelt de toetsen om te voorkomen dat ze per ongeluk worden ingedrukt.

ACHTERZIJDJE



Beschrijving

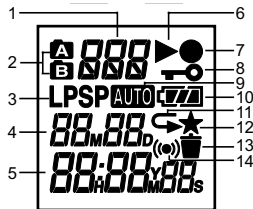
- 13. Luidspreker:**
14. USB-poort:
 Sluit de kabel aan voor de USB-link
15. Batterijdeurtje
 (Dekt het batterijenvak af)
16. Hechting voor bandje:
 Maak hier het polsbandje vast.

BOVENZIJDJE**Beschrijving**

- 17. Aansluiting voor oortelefoon:**
 (oortelefoon inbegrepen)
18. Interne microfoon.
19. Externe microfoon:
 Voor de aansluiting van een externe condensormicrofoon

ONDERZIJDJE**Beschrijving**

- 20. Voor de aansluiting van een wisselstroomadapter.**



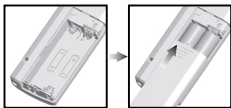
icoon	Naam	Status
1	Display van de modus, het bericht en de wekker.	Display van de huidige modus, het aantal berichten en de geselecteerde wekker.
2	Map A / B	Map voor het opslaan van berichten.
3	Opname-modus	Opmaak van de opmaak (lange weergave of standaardweergave).
4	Datum	Huidige datum en datum wanneer het bericht werd opgenomen.
5	Tijd	Huidige tijd en tijd wanneer het bericht werd opgenomen.
6	Weergave	Weergave van een bericht.
7	Opname	Er wordt een bericht opgenomen.
8	Toetsenver-grendeling	De toetsen zijn vergrendeld.

9	Stemgeactiveerde opname	De stemgeactiveerde opname is aangeschakeld.
10	Batterijniveau	Het batterijniveau.
11	Herhaal	Herhaal de weergave.
12	Markeer als belangrijk	Het bericht is gemarkeerd als belangrijk.
13	Wis	Wist een bericht.
14	Wekker	Instellen van de wekker



OM TE BEGINNEN

- Controleer of u in de verpakking het volgende vindt:
 - VR668 digitale stemrecorder
 - Oortelefoon (mono)
 - Tasje
 - Cd-rom
 - Aansluitkabel voor pc-link (USB 1.1)
 - 2 batterijen van het type AAA
 - Gebruiksaanwijzing
 - Gids voor een vlotte start
- Zet de batterijen in, hierbij lettend op de polariteiten als aangegeven in het batterijenvak.



OPMERKING: Verwijs naar het hoofdstuk "Informatie over batterijen" voor meer informatie in verband met batterijen.

- Druk op **■** om de modus **STANDBY** te verlaten.
- Druk op **MENU** om van modus te veranderen.
- Stel de tijd en datum in.

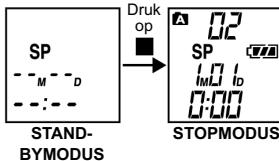


HET GEBRUIK VAN DE STEMRECORDER

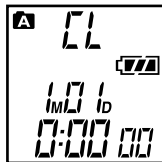
OPMERKING: De stemrecorder schakelt automatisch over naar de modus **STANDBY** wanneer u drie minuten lang geen enkele toets indrukt.

Instellen van datum en tijd

- Druk op **■** om de modus **STANDBY** te verlaten en de **STOPMODUS** binnen te gaan.

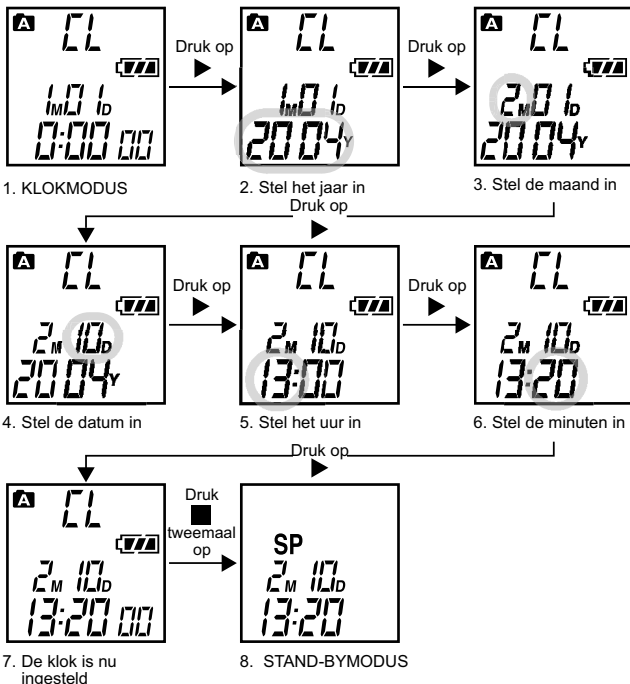


- Druk op **MENU** tot de **INSTEMODUS** op de display is aangegeven.



- Om de datum en tijd in te stellen:

Druk op **▶** wanneer u de waarden wilt veranderen. Druk op **▶▶** / **◀◀** om een waarde te veranderen en druk op **▶** om in te stellen.

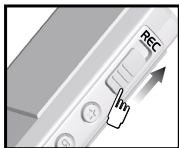


HET OPNEMEN

Dit apparaat werd geoptimaliseerd voor het opnemen in kleine conferentieruimtes, voor bijvoorbeeld 7 à 8 personen. Wanneer u het apparaat in een grotere ruimte wilt gebruiken, is voor een grotere reikwijdte een externe microfoon aangeraden.

Om de opname te beginnen

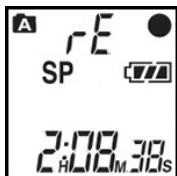
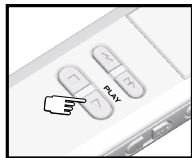
1. Om de opname te beginnen schakelt u in eender welke modus eenvoudig de opnameschakelaar naar aan.



REC

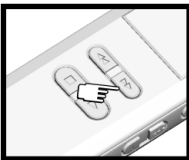
2. Wanneer u de opname wilt stoppen schakelt u de opnameschakelaar naar uit.

Display van de resterende opnametijd tijdens het opnemen



Houd terwijl de opname bezig is ► ingedrukt. "rE" verschijnt samen met de resterende opnametijd op de display.

Markeer indexen tijdens het opnemen



Druk terwijl de opname bezig is op ►►. "Ind" wordt op de display aangegeven.

De indexen kunnen tijdens het opnemen aan berichten worden toegevoegd, zodat u later bepaalde passages van de opname gemakkelijk kunt terugvinden.

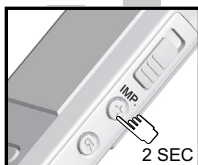
- U kunt per bericht tot 125 indexen markeren.
- Een enkel bericht kan met indexen worden onderverdeeld om het gemakkelijk na te kunnen kijken.

Om een index te markeren:

OPMERKING: Druk eenvoudig op ◀◀ of ►► om in de STOPMODUS naar een geïndexeerde passage van een bericht te zoeken.

Markeer tijdens het opnemen berichten als belangrijk

U kunt een markering toevoegen die aangeeft dat het bericht belangrijk is door tijdens de weergave of opname ★ twee seconden lang ingedrukt te houden.



Dit voorkomt dat de gebruiker per ongeluk belangrijke informatie zou uitwissen.

OPMERKING: Om een markering als belangrijk te wissen houdt u tijdens de weergave of opname ★ twee seconden lang ingedrukt.

Selectie van mappen

U kunt twee verschillende mappen selecteren (A of B) en in elk van die mappen tot 99 berichten opslaan.

Om een map te selecteren:



In de STOPMODUS drukt u op MENU tot "FUL" op de display is aangegeven.

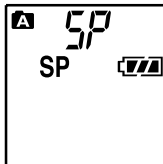
- Druk op ► om te activeren en kies dan de gewenste map door te drukken op ►► of ◀◀.
- Druk op ► om uw selectie op te slaan.

Selectie van de opnamekwaliteit (SP / LP)

U kunt kiezen tussen twee verschillende instellingen voor de opnamekwaliteit.

Selectie	SP	LP
Kwaliteit	Hoog	Laag
Opnametijd	132	265

Om de instelling te veranderen:



Druk in de STOPMODUS op MENU tot "LP" of "SP" op de display is aangegeven.

- Druk op ► om te activeren.
- Druk op ►► of ◀◀ om af te wisselen tussen beide instellingen.
- Druk op ► om te bevestigen.

"FULL" (vol) wordt op de display aangegeven



Het bericht "FULL" wordt in de volgende omstandigheden op de display aangegeven:

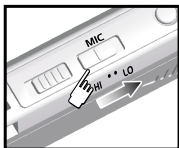
- Wanneer u REC probeert in te drukken terwijl het geheugen reeds vol is.
- Wanneer u REC probeert in te drukken wanneer in de huidige map reeds meer dan 99 berichten zijn opgeslagen.

- Wanneer tijdens een opname het geheugen vol raakt.

OPMERKING: U kunt berichten uitwissen om ruimte vrij te maken (->10).

Microfoongevoeligheid (Sen)

U kunt kiezen tussen twee verschillende niveaus voor de gevoeligheid:



MIC

Hoog

Hoge gevoeligheid - heldere en luide opname, maar gevoeliger voor storingen en vervorming.

Laag

Hoge gevoeligheid - lager opnamevolume, maar minder gevoelig voor storingen en vervorming.

Stemgeactiveerde opname (Aut)

U kunt de automatisch opnamefunctie (Aut) activeren, zodat uw recorder begint op te nemen telkens wanneer hij een geluid waarneemt.

Voor toegang tot deze functie:

1. Ga de STOPMODUS binnen.
2. Druk op MENU tot "Aut" op de display is aangegeven.
3. Druk op ► om te activeren.
4. Druk op ►► of ◀◀ om dit kenmerk "aan" of "uit" te schakelen.
5. Druk op ► om te bevestigen.

OPMERKING: Wanneer de functie **Aut** is geactiveerd, moet u ook de opnameschakelaar aanschakelen.

De stemgeactiveerde opname is bezig:



De opname begint automatisch wanneer een geluid wordt waargenomen.

De stemgeactiveerde opname tijdelijk is onderbroken::

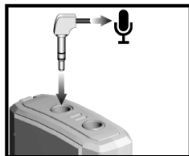


De opname wordt automatisch onderbroken wanneer twee seconden of langer geen enkel geluid wordt waargenomen.

TIP: Wanneer het niveau van de achtergrondluiden relatief hoog is en de microfoongevoeligheid is ingesteld op **Hoog**, herkent de recorder geen stiltes en blijft hij opnemen. U kunt dit probleem oplossen door de microfoongevoeligheid in te stellen op **Laag**.

Aansluiten van een externe microfoon

Om een externe microfoon voor het opnemen aan te sluiten, stopt u de microfoonstekker in de aansluiting voor de microfoon.



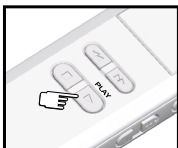
OPMERKING: Gebruik een microfoon van het condensortype. Het is mogelijk dat andere types van microfoons niet met uw stemrecorder werken.



DE WEERGAVE

Weergave van berichten:

1. Ga de STOPMODUS binnen.
2. Druk op ►► of ◀◀ om een bericht te selecteren.
3. Druk op ► om de weergave te starten, het icoon ► verschijnt op de display.



Druk op ■ om te beëindigen.



Funcities tijdens de weergave

Tijdens de weergave van berichten beschikt de stemrecorder over een aantal verschillende functies:

Functie	Beschrijving
Display van de beschikbare opnametijd	Druk tijdens de weergave op ►

Het volume instellen Druk op **VOL+** of **VOL-**

Scan vooruit doorheen het huidige bericht Houid ►► ingedrukt

Scan achteruit doorheen het huidige bericht Houid ◀◀ ingedrukt

Markeer belangrijke berichten Houid ★ (2 seconden lang) ingedrukt om het huidige bericht te markeren

Wis een belangrijke markering Houid tijdens de weergave van het bericht ★ (2 seconden lang) ingedrukt om de markering ★ te wissen.

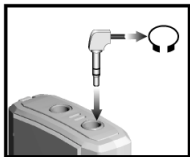
Herhaal de weergave van een geïndexeerde passage Druk op ↶ om alleen een geïndexeerde passage weer te geven.

Herhaal een volledig bericht. Druk op ↶ om het huidige bericht volledig weer te geven wanneer er geen indexmarkering op was aangebracht.

Aansluiten van een oortelefoon

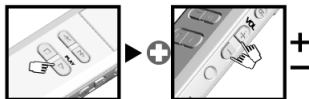
Gebruik de ingesloten oortelefoon om de berichten te beluisteren.

OPGELET: Het gebruik van de oortelefoon op hoge volumeniveaus kan permanent gehoorverlies veroorzaken. Zet het volume van de recorder zachter voordat u begint te luisteren.

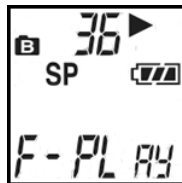


Veranderen van weergavesnelheid

Terwijl een bericht wordt weergegeven:



Druk tegelijkertijd op ► en VOL- om de weergavesnelheid te verminderen (S-weergave).



Druk tegelijkertijd op ► en VOL+ om de weergavesnelheid te verhogen (F-weergave)

OPMERKING: De aangegeven timer kan onnauwkeurig zijn tijdens de versnelde of vertraagde weergave.

Zoeken naar belangrijke berichten
In de STOPMODUS:

- Houd ★ twee seconden lang ingedrukt.
- Zoek naar het vorige of volgende belangrijke bericht door te drukken op ►► of ◀◀.

Wissen van berichten in de STOPMODUS



Houd twee seconden lang ingedrukt en drukt op ► om het wissen te bevestigen.

Om alle berichten te wissen, met uitzondering van de met ★ gemarkeerde berichten: :



Houd en , ingedrukt en drukt op ► om te bevestigen.

OPMERKING:
De instellingen blijven na het wissen van de berichten onveranderd.



INSTELLINGEN VAN DE STEMRECORDER

Configuratie van de instellingen

Uw stemrecorder is uitgerust met verschillende instellingen die kunnen worden geconfigureerd:



OPMERKING:

Voordat u de instelling van de functies kunt binnengaan, moet u eerst op **■** drukken om de STOPMODUS binnen te gaan.

- Om in de STOPMODUS de instellingen van de recorder te veranderen drukt u op **MENU** om de gewenste functie te vinden.
- Verander de modusinstelling door te drukken op **▶** en maak de instelling door te drukken op **▶▶** of **◀◀**.
- Druk op de toets **▶** om instellingen te bevestigen.
- Druk op de toets **■** om de instelling te verlaten.

Tabel van de instellingen

Instelling	Beschrijving	Opties
FOL	Huidig actieve map geselecteerd	Map A / Map B
SP	Verschillende opnamekwaliteit en -vermogen	SP (standaardweergave) / LP (lange weergave)
AL 1 / 2	Wekkerinstelling voor WEKKER 1 of WEKKER 2	Aan / uit

CL	Instellen van het horloge	Instellen van de tijd en datum
Aut	Stemgeactiveerde opname	Aan / uit
bE	Bevestigingstoon bij het indrukken van toetsen	Aan / uit
FO	Formatteren	Formatteren van geheugen

Selectie van de map (FOL)

Kies de huidige map (Map A of Map B) om uw berichten te rangschikken. In elke map kunnen tot 99 berichten worden opgeslagen.

Toetstoon(bE)

Dit kenmerk waarschuwt de gebruiker telkens wanneer een toets wordt ingedrukt.

OPMERKING: Om te voorkomen dat de pieptoon wordt opgenomen, werkt de toetstoon niet tijdens het opnemen.

Formatteren (FO)

Dit kenmerk formatteert het geheugen.

In de instelling van de opmaak drukt u op **▶**, Terwijl FO knippert houdt u **■** ingedrukt om het geheugen te formatteren.

OPMERKING: Alle geheugen, ook de mappen die als belangrijk zijn gemarkeerd, worden gewist.

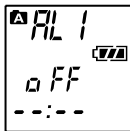
Dubbele wekker (WEKKER 1 / WEKKER 2)

U kunt twee verschillende wektijden instellen om aan belangrijke agendapunten te worden herinnerd. Let erop dat u de klok instelt voordat u de wekker probeert in te stellen, anders is het wekkerkenmerk niet beschikbaar.

Opmerking: A (🔊) geeft aan dat een wekker is ingesteld. Dit knippert bovendien tijdens de instelling van de wekker. "OFF" is op de LCD-display aangegeven wanneer de wekker gedeactiveerd is.



Wekker aan



Wekker uit



INFORMATIE OVER BATTERIJEN

Bij het vervangen of verwijderen van de batterijen worden de opgenomen berichten niet gewist, hoewel sommige menu-instellingen zoals de huidige tijd kunnen verloren gaan. Indien dit voorvalt verwijst u naar het hoofdstuk "Het gebruik van de stemrecorder" voor meer informatie betreffende het opnieuw configureren van de instellingen.

Gebruiksduur van de batterijen

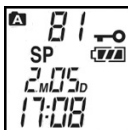
De gebruiksduur van nieuwe batterijen bedraagt ongeveer:


- 16 uur van ononderbroken weergave op een matig volume.
- 20 uur van ononderbroken opname.



BIJKOMENDE KENMERKEN

Vergrendelen van de toetsen van de recorder



Dit kenmerk vergrendelt alle toetsen van de recorder, zodat berichten niet per ongeluk kunnen worden weergegeven of gewist. Schuif eenvoudig de schakelaar **HOLD** naar de vergrendelstand. De indicator  verschijnt op de display, aangevend dat alle toetsen vergrendeld zijn.

OPMERKING: U kunt nog steeds berichten opnemen wanneer de toetsen vergrendeld zijn.

OPMERKING: Wanneer de batterijen bijna leeg zijn worden nog alleen de tijd en datum op de display aangegeven, en werken de toetsen niet langer. Bij het vervangen van de batterijen mag u nooit oude en nieuwe batterijen samen gebruiken.

Indicatie van het batterijniveau:

Wanneer het icoon van de batterij af en toe knippert tijdens de weergave, doch niet tijdens het opnemen, komt dit door het verschil in stroom dat wordt verbruikt tijdens het weergeven en opnemen. Wanneer dit voorvalt moet u de batterijen vervangen.



Vol Medium Laag Leeg Vervang

Wanneer u de stemrecorder een lange tijd niet gaat gebruiken moet u de batterijen verwijderen, om lekken te voorkomen.



3 V GELIJKSTROOMADAPTER

U kunt de recorder ook aansluiten op een stopcontact met behulp van de 3 V gelijkstroomadapter (uitgang 3 V gelijkstroom 500 mA). Gelieve uw plaatselijke verdeler te raadplegen voor meer informatie over dit kenmerk. De adapter is een alternatieve stroombron voor uw speler en kan niet worden gebruikt om de batterijen op te laden.

VOORZICHTIG: Voordat u de wisselstroomadapter aansluit mag u de stroom van de recorder niet vergeten uit te schakelen. Ontkoppel de wisselstroomadapter niet wanneer u aan het opnemen bent, omdat de gegevens hierdoor beschadigd kunnen raken.

OPMERKING: Opgenomen berichten blijven ook nadat de batterijen zijn verwijderd in het geheugen bewaard, doch alle instellingen, waaronder de huidige tijd, gaan verloren.



SOFTWARE VOOR AANSLUITING VAN DE STEMRECORDER OP EEN COMPUTER

De linksoftware voor aansluiting van de stemrecorder van Oregon Scientific op een computer biedt de volgende voordelen:

- Het opslaan van digitale opname (met inbegrip van de tijd- en datumstempel) van de stemrecorder in een pc.
- Het uploaden van digitale opnames (met inbegrip van de tijd- en datumstempel) van de pc naar de stemrecorder.
- Het archiveren en rangschikken van belangrijke opnames.
- Het omzetten van opnames naar de bestandopmaak *.WAV voor gebruik met verschillende programma's.
- Het versturen van stembestanden als bijvoegsel bij e-mails.

LCD-displays op de digitale recorder wanneer aangesloten op een computer:



"PC" wordt op de display aangegeven wanneer de aansluiting correct is gemaakt. In deze status werken de toetsen van de stemrecorder niet.



Foutbericht "ERR" wordt op de display aangegeven wanneer een interne fout voorkomt.

Systeemvereisten

Voordat u de linksoftware voor het aansluiten van de stemrecorder op uw computer installeert, moet u controleren of uw systeem voldoet aan de volgende vereisten:

- Stuursysteem - MS Windows 98 98SE, MS Windows ME, MS Windows 2000 Professional of MS Windows XP Home Edition en MS Windows XP Professional.
- CPU-vereisten - Pentium 233 MHz (Pentium II 300 MHz of hoger is aanbevolen).
- Vrije ruimte op harde schijf - 5 MB voor de software en 300 Mbyte voor opgenomen gegevens.
- Aandrijving voor cd-rom.
- RAM-geheugen - 64 MByte (128 Mbyte of hoger is aanbevolen).
- Display - SVGA of hoger.
- Audio - 16 bit geluidskaart.
- Communicatiepoort - 1 beschikbare USB-poort.

OPMERKING: De linksoftware voor aansluiting van de stemrecorder op een computer is niet verenigbaar met de stuursystemen van Macintosh.

SOFTWARE VOOR DE STEMRECORDER

OPMERKING: Gebruikers van Windows XP kunnen tijdens het installeren van de software verscheidene waarschuwingen op het scherm te zien krijgen. Dit zijn geen fouten. Gelieve het installatieproces verder te zetten door de klikken op "Continue anyway" (toch verdergaan). De installatie van de software en de aandrijving wordt dan gewoon verder gezet.

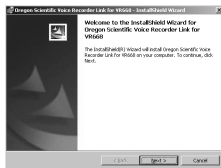
Stap 1: Installatie van de software (de eerste maal dat u de aansluiting maakt)

1. Sluit alle programma's die open zijn.
2. Zet de software-disk in de cd-rom-aandrijving van uw computer. De installatie moet nu automatisch beginnen. Wanneer de installatie niet automatisch begint moet u ze handmatig opstarten door:
 - A. Tweemaal te klikken op het icoon **Mijn computer** op het bureaublad.
 - B. Tweemaal te klikken op het icoon **cd-rom**.

Opmerking voor de gebruikers van Windows XP, wanneer "Nieuwe hardware wizard gevonden" op het scherm verschijnt:

1. Selecteer "installeer de software automatisch (aanbevolen)" en klik dan op "**Volgende**".
2. Wanneer het bericht "Deze software werd niet aanvaard in de logotest van Windows" op het scherm verschijnt klikt u op "**Ga toch verder**".

3. Klik op "**Volgende**".

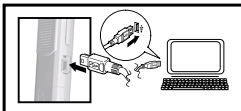


4. Volg de instructies voor de installatie op het scherm.
5. Wanneer de installatie is beëindigd klikt u op "**Gedaan**", sluit u alle programma's en herstart u uw computer.



STAP 2: Aansluiting van stemrecorder op de pc

Nadat de installatie van de software is voltooid, sluit u de geleverde USB-kabel aan op de USB-poort van de computer en op het digitale contact van de stemrecorder.



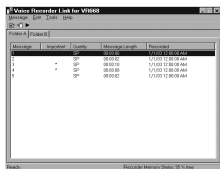
STAP 3: Uploaden van het linkprogramma van de stemrecorder



Klik tweemaal op de deze shortcut op het bureaublad.

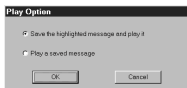
STAP 4: Informatie op de display

Wanneer alle aansluitingen correct zijn gemaakt en u het programma opstart, sluit de digitale stemrecorder automatisch aan. Dit scherm geeft alle berichten die op uw stemrecorder zijn opgenomen aan:



Weergave van berichten die zijn opgenomen op de digitale stemrecorder / opgeslagen in uw pc


- Selecteer het gewenste bericht door één van de volgende methodes te selecteren:
 - Druk op **►**.
 - Selecteer **Weergave berichten** in het neerkomende menu.
 - Klik op **Bericht** en selecteer dan **Weergave**.
 - Klik tweemaal op het bericht.
- Het volgende dialoogvenster verschijnt:



U kunt nu:

- ofwel het aangestipte bericht op de pc opslaan in de opmaak (*.WAV) en het dan weergeven.
 - ofwel een eerder opgeslagen (*.WAV) bericht weergeven.
- Kies het overzicht waarin u het bestand wil opslaan (Bewaar als), of u kunt een bericht weergeven door te selecteren (Open) en dan te zoeken naar het bestand waarin het bericht zich bevindt.
 - Uw fabriek ingestelde *.WAV opmaakspeler moet nu beginnen met de weergave van het bericht.


Bewaren van berichten (recorder naar pc)

- Selecteer het gewenste bericht met behulp van één van de volgende methodes:
 - Druk op het icoon **Bewaar**: 
 - Selecteer **Bericht** en kies dan **Bewaar van stemrecorder naar pc** uit het neerkomende menu.
 - Klik rechts op het bericht en selecteer dan **Bewaar van stemrecorder naar pc**.
- Kies de locatie, naam en bestandopmaak om uw gegevens op te slaan in:

Bestandopmaak	Opnamekwaliteit
PCM (*.wav)	Hoog
Truespeech (*.wav)	Laag
RAUW (*.dwb)	Zelfde

OPMERKING: De bestandopmaak RAUW kan enkel worden gebruikt als back-up en kan niet worden beluisterd. Het kan worden overgeschreven van de pc naar de stemrecorder.

De fabrieksgestelde naam waaronder het bestand wordt bewaard omvat de volgende informatie:

 MSGA03_0101_0000

- MSG: Bericht
- A: Uit Map **A**
- 03: Nummer van het bericht
- 0101_0000: Maand / datum / uur / minuten

Uploaden van berichten (pc naar stemrecorder)


Wanneer de aansluiting tussen uw pc en de stemrecorder is gemaakt, kunt u eerder opgeslagen berichten overschrijven in de opmaak (*.dvb) door:

1. De map te selecteren met behulp van: De A / B tabulator

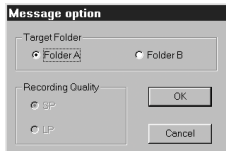


OFWEL

Menu **(Gereedschap)** -> **Nakijken**
-> **Map** (A of B)

2. Om te uploaden selecteert u 
3. Kies het gewenste (*.dvb) bericht dat u wilt overschrijven naar uw stemrecorder.

4. Er verschijnt een venster met berichtenopties op het scherm. Kies de map van uw stemrecorder waarin u het bericht wilt opslaan en klik dan op **OK**.

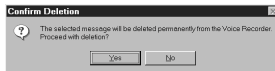


OPMERKING: Indexen die tijdens het opnemen werden toegevoegd blijven bestaan na het overschrijven op uw stemrecorder.

Wissen van berichten in de recorder

Uw digitale stemrecorder moet eerst zijn aangesloten op de pc:

1. Selecteer het bericht dat u wilt wissen door erop te klikken om het aan te stippen.
2. Om het bericht te wissen kunt u:
 - Ofwel de Wistoets op uw toetsenbord gebruiken.
 - Ofwel **Menu -> Wijzig -> Wissen**



3. Klik op **Ja** om te bevestigen.

OPMERKING: In de pc-modus kunnen berichten die gemarkeerd zijn als belangrijk niet worden uitgewist. Gelieve ze uit te wissen op de stemrecorder (->10).



OPlossen van problemen

Dit hoofdstuk omvat een lijst van vaak gestelde vragen in verband met problemen die u kunt voorhebben met uw digitale stemrecorder. Controleer deze lijst voordat u onze klantenservice contacteert.

Digitale stemrecorder

Probleem	Controleer	Oplossing
Geen stroom	Controleer of de batterijen correct zijn ingezet.	Controleer of polariteiten zijn ingezet volgens de aanduidingen in het batterijvak (->4)
	Controleer of de batterijen niet leeg zijn.	Vervang de oude batterijen door nieuwe.
De toetsen werken niet.	Het kenmerk HOLD (vergrendeling) van de stemrecorder is aangeschakeld.	Ontgrendel de schakelaar HOLD (->3)
Geen klank	Het volume is niet op een voldoende hoog niveau ingesteld.	Druk tijdens de weergave op VOL+
	De oortelefoon is niet correct aangesloten.	Controleer of de oortelefoon correct is aangesloten (->10)
Probleem met de externe microfoon.	De externe microfoon is niet aangesloten.	Controleer of de microfoon correct is aangesloten (->8)
	U gebruikt geen microfoon van het condensortype.	Sluit een microfoon aan van het condensortype.
U kunt geen berichten opnemen en "FULL" is op het LCD-scherm aangegeven.	Het maximum van 99 berichten is bereikt in de huidige map.	Wis enkele berichten (->10) of kies de andere map indien daar minder berichten zijn opgeslagen (->7)
	De maximum opslagcapaciteit is bereikt.	Wis enkele berichten (->10)
U kunt geen indexen markeren.	Het maximum van 125 indexen binnen eenzelfde bericht is bereikt.	Begin met de opname van een nieuw bericht
Het apparaat functioneert niet normaal.	U moet het apparaat terugstellen.	Stel het apparaat terug door de batterijen te verwijderen en ze 5 seconden later terug in te zetten

Software

Probleem	Symptoom	Controleer het volgende
U kunt de stemrecorder niet op de pc vinden.	Het foutbericht wijst erop dat het apparaat niet correct is aangesloten.	Sluit de USB-kabel correct aan
U kunt geen berichten opslaan.	Het fout bericht wijst erop dat het geheugen vol is.	Wis enkele berichten (->10) om vrije ruimte te creëren. TIP: Wanneer het bericht belangrijk is moet u het eerst opslaan (->15)
De fout "time-out".	Tijdens het overschrijven van een bericht van en naar de pc krijgt u geen respons of een time-out bericht.	Controleer of de USB-kabel correct is aangesloten
Bestandfout	Wanneer u een bestandopmaak probeert te kiezen die niet is ondersteund.	Het bestand werd niet gecreëerd door de linksoftware van de stemrecorder.
U kunt het bestand niet opslaan via het geselecteerde pad.	Wanneer het geselecteerde uitgangpad / de aandrijving vol is of enkel leest.	Gelieve te controleren of de geselecteerde aandrijving voldoende vrije ruimte heeft, of schrijfbeschermende kenmerken zijn uitgeschakeld.
Geheugenfout	Wanneer de pc niet voldoende geheugen heeft voor de bewerking.	Wis ongewenste bestanden op uw harde schijf om ruimte vrij te maken.
U kunt geen *.WAV-bestanden weergeven.	Wanneer u geen speler heeft die verenigbaar is met de bestandopmaak *.WAV.	Sluit een speler aan die de opmaak *.WAV ondersteunt.



VOORZICHTIG

In geval van elektrostatische ontlading is het mogelijk dat het product niet correct functioneert en dat u een handmatige terugstelling moet uitvoeren. Na het terugstellen blijven de opgenomen berichten intact, doch het bericht dat op dat moment werd opgenomen gaat verloren.

**VEILIGHEID EN ONDERHOUD****VEILIGHEID**

Lees deze veiligheidsvoorzorgen en de gebruiksaanwijzing aandachtig om er zeker van te zijn dat u uw stemrecorder op een correcte manier gebruikt. De waarschuwingen die hier worden gegeven omvatten belangrijke informatie betreffende de veiligheid en moeten ten alle tijden worden nageleefd.

ALGEMENE WAARSCHUWINGEN

- Probeer deze stemrecorder nooit zelf te herstellen. Contacteer de verkoper of onze klantendienst wanneer u vermoedt dat het product aan herstelling toe is.
- De stemrecorder is een precisie-instrument. Probeer het apparaat nooit te demonteren. Er bestaat een reëel gevaar voor krachtige elektrocutie.
- Dompel de stemrecorder nooit onder in water.
- Raak onder geen enkele omstandigheid het blootgestelde elektronische circuit van de stemrecorder aan, daar dit een risico voor elektrocutie inhoudt.
- Wees uiterst voorzichtig wanneer u een beschadigde LCD-display hanteert, omdat de vloeibare kristallen schadelijk voor de gezondheid kunnen zijn.
- Gebruik of bewaar de stemrecorder nooit in omstandigheden waar hij beschadigd kan raken, zoals regen, sneeuw, woestijn of magnetische velden.
- Gebruik dit apparaat niet in vliegtuigen of ziekenhuizen. Door gebruik van de stemrecorder kunnen de bedieningsmechanismen van andere apparatuur gestoord worden.
- Stel de stemrecorder tijdens het opnemen niet bloot aan schokken of overmatige kracht.

Over geluidsstoringen

- Tijdens het opnemen OF de weergave kunnen storingen voorkomen wanneer het apparaat zich te dicht bij een netsnoer, TL-lamp of draagbare telefoon bevindt.
- Wanneer het apparaat tijdens het opname ergens tegen stoot of wrijft, kunnen de geluiden daarvan ook zijn opgenomen.

Onderhoud van uw stemrecorder

Gebruik een zachte, droge doek om de LCD-display schoon te maken. Gebruik een lichtvochtige doek en een zachte zeepoplossing om de behuizing van het apparaat schoon te vegen. Droog onmiddellijk daarna met een droge doek.

Opbergen

Verwijder het apparaat uit het tasje en bewaar het in een goed geventileerde ruimte om schimmelvorming te voorkomen.

Controleer alle belangrijkste functies wanneer u het apparaat lange tijd niet heeft gebruikt om er zeker van te zijn dat het apparaat correct functioneert.

VERDERE OPMERKINGEN**Aansprakelijkheid**

Oregon Scientific kan niet aansprakelijk worden gesteld voor verlies (zoals kosten van het opnemen of verlies van inkomsten door het opnemen) als gevolg van defecten in dit product.

Oregon Scientific kan niet aansprakelijk worden gesteld voor lichamelijke verwondingen, dood, beschadiging van eigendommen of andere claims van eender welke aard die het gevolg zijn van opzettelijk of onopzettelijk misbruik of nalatigheid van de stemrecorder. Oregon Scientific kan evenmin aansprakelijk worden gesteld voor afwijkingen van de gebruiksaanwijzing tijdens het gebruik van het apparaat of andere ongeoorloofde wijzigingen of herstellingen die werden aangebracht aan het product.

Copyright

Stemmen of geluiden die met deze stemrecorder worden opgenomen mogen niet worden gebruikt op manieren die de copyrightwetten overtreden. Noteer dat bepaalde restricties van toepassing zijn op opnames van optredens, voorstellingen en tentoonstellingen, zelfs wanneer de opnames uitsluitend voor persoonlijk gebruik zijn bestemd.

De gebruiker wordt bovendien gevraagd te noteren dat het transfereren van geheugen dat gegevens bevat die door copyrightwetten zijn beschermd enkel is toegestaan binnen de opgelegde beperkingen.



TECHNISCHE GEGEVENS

Type	Beschrijving
Opnamemedium	Geheugen in vaste staat
Opnameduur	Standaard 132 min Lang 265 min
Luidspreker	Ceramische luidspreker diam. 23 mm
Werkelijke maximum uitgang	19mW
PC-aansluiting	USB 1.1
Batterijtype	2 x 1,5 V alkaline batterijen van het type AAA
Gebruiksduur van de batterijen	Ongeveer 16 uur van ononderbroken weergave, Ongeveer 20 uur van ononderbroken opname.
Afmetingen	L/118,2 mm x B/32 mm x D 13 mm (14,5 mm [T] bij luidspreker)
Gewicht	30 g zonder batterijen
Display	B/20,6 mm x L/20,6 mm

OPMERKING: Het ontwerp en de technische gegevens kunnen zonder kennisgeving worden gewijzigd.



OVER OREGON SCIENTIFIC

Bezoek onze website (www.oregonscientific.com) om meer te weten over uw nieuwe product en andere Oregon Scientific producten zoals digitale fototoestellen, gezondheids- en fitnessuitrusting en weerstations. Op deze website vindt u tevens de informatie over onze klantendienst, voor het geval u ons wenst te contacteren.