



**USB Weather Station Kit
Model: WMRS200**

USER MANUAL

USB Weerstationkit

Model: WMRS200

HANDLEIDING

INHOUD

| | |
|--|---|
| INTRODUCTIE | 1 |
| INHOUD VAN DE VERPAKKING | 1 |
| USB Communicatiehub | 1 |
| Wind- / Temperatuur- / Vochtigheidssensor | 2 |
| Regenmeter | 2 |
| Onderdelen | 2 |
| ACCESSOIRES – SENSOREN | 2 |
| OVERZICHT | 2 |
| Voorkant | 2 |
| Achterkant | 2 |
| Windsensor | 3 |
| Regenmeter | 3 |
| Buitentemperatuur- en -Vochtigheidssensor | 3 |
| STARTEN | 3 |
| Instellen Windsensor | 3 |
| Instellen Buitentemperatuur- / -Vochtigheidssensor | 4 |
| SENSOROPSTELLING BOUWEN | 4 |
| Windsensor op een Bestaande Paal | 4 |
| Temperatuur- / Vochtigheidssensor Apart | 4 |
| Bevestigen | 4 |
| De Regenmeter Opstellen | 4 |
| STARTEN | 5 |
| De USB Communicatiehub Instellen | 5 |
| Gegevensverzending Sensor | 5 |
| GEGEVENS BEKIJKEN OP DE PC | 5 |
| Om de Slaapmodus van de PC uit te Schakelen | 5 |
| RESET | 6 |
| PROBLEMEN OPLOSSEN | 6 |
| SPECIFICATIES | 6 |
| WAARSCHUWINGEN | 7 |
| OVER OREGON SCIENTIFIC | 7 |
| EU CONFORMITEITS VERKLARING | 7 |

INTRODUCTIE

Dank u dat u gekozen hebt voor de Oregon Scientific™ USB Weerstationkit (WMRS200).

Dankzij eenvoudig uploaden via USB, kan de USB Weerstationkit (WMRS200) de verzamelde gegevens eenvoudige en gebruiksvriendelijk weergeven op uw PC.

U kunt het weerstation op een PC aansluiten door middel van een USB-aansluiting. De software kan de weersgegevens van uw weerstation lezen. U kunt de software downloaden van de volgende website:

<http://10.1.6.110/wmrs200.exe>

Voor volledige instructies ziet u de handleiding van de software.

Systeemvereisten PC

De minimum systeemvereisten voor gebruik van de software zijn:

- Besturingssysteem: Microsoft Windows 98SE of hoger
- Processor: 300Mhz of hoger de snelheid van cpu
- RAM: Min. 128MB
- Vrije hardeschijfruimte: Min. 50MB
- Aandrijving CD-ROM of DVD

Het USB communicatiehub ondersteunt ook andere sensoren. Om extra sensoren aan te schaffen, kunt u contact opnemen met uw plaatselijke dealer.

Sensoren met dit logo  worden door het apparaat ondersteund.

NB Houd deze handleiding bij de hand terwijl u uw nieuwe product gebruikt. Deze bevat praktische stap-voor-stap instructies, evenals de technische specificaties en belangrijke waarschuwingen.

INHOUD VAN DE VERPAKKING

USB COMMUNICATIEHUB











1 x USB Communicatiehub








1 x USB kabel




WIND- / TEMPERATUUR- / VOCHTIGHEIDSSENSOR

| | | |
|---|--|--|
|  <p>1 x Windsensor (1 x Windvaan Boven en 1 x Anemometer Onder)</p> |  <p>1 x Aluminium paal</p> |  <p>2 x AA UM-3 1,5V batterijen</p>  <p>2 x AAA UM-4 1,5V batterijen</p> |
|  <p>1 x Behuizing Temperatuur- / Vochtigheidssensor</p> |  <p>1 x Temperatuur- / Vochtigheidssensor</p> |  <p>4 x Schroeven (Type C)</p>  <p>1 x Sensor-aansluiting</p> |

REGENMETER

| | | |
|---|--|---|
|  <p>1 x Regenvanger</p> |  <p>1 x Filter</p>  <p>2 x AA UM-3 1,5V batterijen</p> |  <p>4 x Schroeven (Type C)</p>  <p>6 X Ringen</p> |
|---|--|---|

ONDERDELEN

| | | |
|---|---|---|
|  <p>1 x Horizontale Bevestigingssteun</p> |  <p>1 x Veelzijdige Basis (Bevestigen aan Grond of Muur)</p> |  <p>2 x Ronde U-bouten</p> |
|---|---|---|

ACCESSOIRES – SENSOREN

Dit product kan met 10 sensoren tegelijkertijd werken om gegevens te verzamelen over temperatuur, relatieve vochtigheid of UV-index op verschillende plekken.

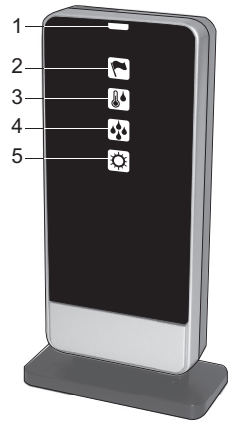
Optionele draadloze sensoren, zoals de hier onder genoemden, zijn apart verkrijgbaar. Neem contact op met uw plaatselijke verkooppunt voor meer informatie.*

- Zonnepaneel STC800 kan aangesloten worden op de Windmeter en Temperatuur- / vochtigheidssensor
- Thermo-hygro THGR800 (3-Kan)
- Thermo-hygro THGR810 (10-Kan)
- UV UVN800

* Functies en accessoires ze zijn niet in alle landen beschikbaar.

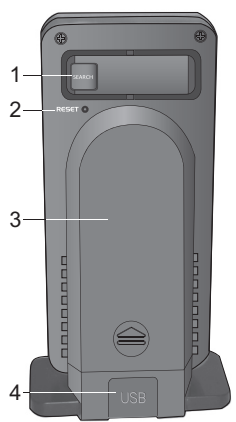
OVERZICHT

VOORKANT



1. Geeft een succesvolle USB-verbinding aan / Apparaat staat AAN
2. Geeft ontvangststatus van de Windsensor aan
3. Geeft de ontvangststatus van de Thermo- / Hygrosensor aan
4. Geeft de ontvangststatus van de regenmeter aan
5. Geeft ontvangststatus van de UV-sensor aan

ACHTERKANT

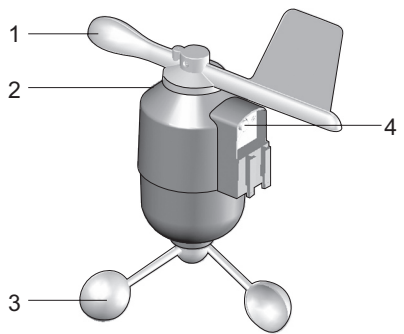


1. **SEARCH:** Zoeken naar sensoren
2. **RESET:** Het apparaat terugzetten op standaardinstellingen

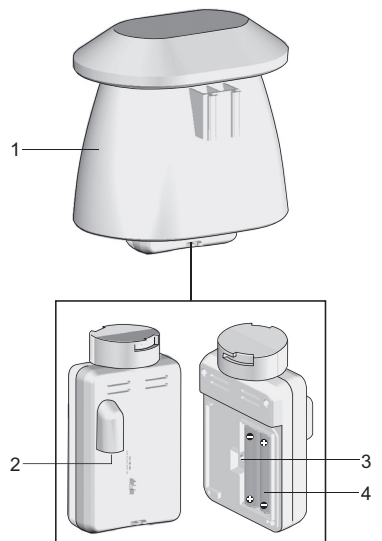
- 3. Batterijvak
- 4. USB-ingang: Gegevens uploaden naar de PC / oplaadbare batterij opladen

BUITENTEMPERatuur- EN -VOCHTIGHEIDSSENSOR

WINDSENSOR



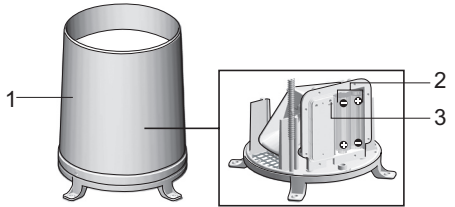
- 1. Windrichting
- 2. Behuizing windvaan
- 3. Anemometer
- 4. Ingang zonne-energie



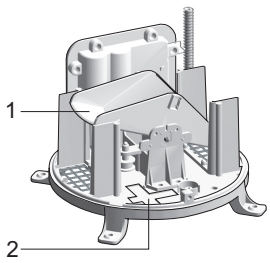
- 1. Behuizing temperatuur- / vochtigheidssensor
- 2. Ingang zonne-energie
- 3. **RESET** knop
- 4. Batterijvak

REGENMETER

Basis en trechter:



- 1. Regenmeter
- 2. Batterijvak
- 3. **RESET** knop



- 1. Trechter
- 2. Indicator

STARTEN

INSTELLEN WINDSENSOR

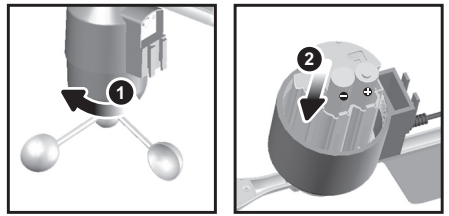
De windsensor meet windrichting en -snelheid.

De sensor maakt gebruik van een batterij. De sensor kan draadloos gegevens verzenden naar de USB communicatiehub binnen een straal van ongeveer 100 meter (328 voet).

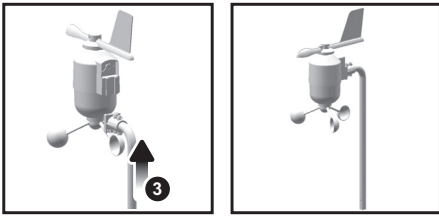
BELANGRIJK Zorg dat de windsensor naar het noorden wijst, om nauwkeurige meting mogelijk te maken.

NB Plaats de sensor op een open plek, ongehinderd door bomen en andere obstructies.

Om batterijen te plaatsen:



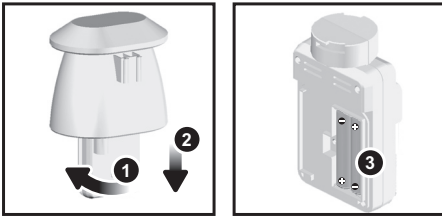
- 1. Schroef de anemometer voorzichtig van de windsensor af.
- 2. Plaats batterijen volgens de polariteit (+ / -) en plaats de anemometer terug. Druk altijd op **RESET** nadat u de batterijen vervangen heeft.



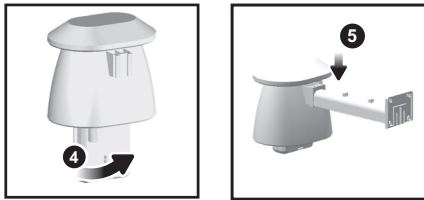
3. Schuif de windvaan op het plastic bevestigingspunt aan de aluminium paal.

NB Wij raden u aan alkalinebatterijen te gebruiken voor langdurig gebruik en lithium batterijen bij temperaturen onder het vriespunt.

INSTELLEN BUITENTEMPERatuur- / VOCHTIGHEIDSSENSOR



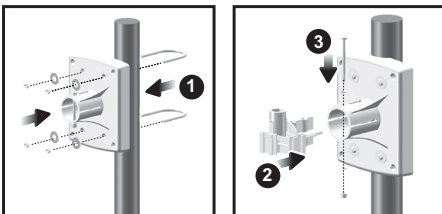
1. Houd de sensor vast, en draai en klik naar links.
2. Trek de sensor uit de behuizing.
3. Plaats batterijen volgens de polariteit (+ / -). Druk altijd op **RESET** nadat u de batterijen vervangen heeft.



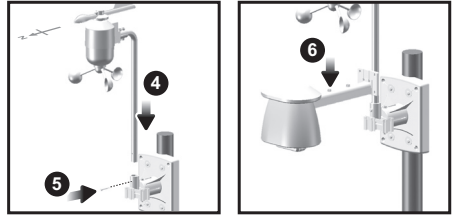
4. Plaats de sensor terug in de behuizing, en draai en klik naar rechts om te bevestigen.
5. Schuif de temperatuur- en vochtigheidssensor op het kleinere uiteinde van de sensorbevestiging.

SENSOROPSTELLING BOUWEN

WINDSENSOR OP EEN BESTAANDE PAAL



1. Bevestig de plastic basis aan de bestaande paal met de U-bouten, ringen en moeren.
2. Steek de horizontale bevestigingssteun in de basis.
3. Bevestig het stevig met een schroef.



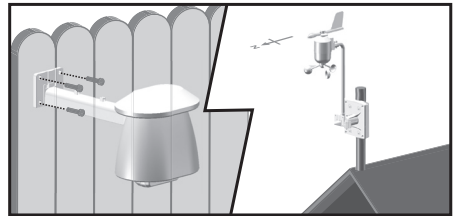
4. Steek de windvaan bovenin de steun.
5. Schroef de aluminium paal stevig op zijn plaats.
6. Schuif de buitensensor op de steun.

BELANGRIJK Voor de beste resultaten richt u de windvaan naar het noorden.



TEMPERatuur- / VOCHTIGHEIDSSENSOR APART BEVESTIGEN

1. Steek 4 type A schroeven in de gaten van de sensor aansluiting. Schroef stevig vast aan bijvoorbeeld een schutting.



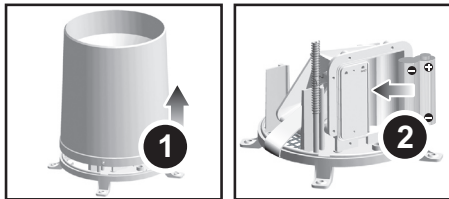
DE REGENMETER OPSTELLEN

De regenmeter vangt neerslag op en meet de neerslaggegevens over een bepaalde periode. De sensor verzendt de gegevens draadloos naar de USB communicatiehub.

Plaats de USB communicatiehub en de regenmeter binnen bereik van elkaar: ongeveer 100 (328 voet) meter in open ruimte.

De regenmeter moet horizontaal geplaatst worden op ongeveer 1 meter (3 voet) van de grond, op een open plek, uit de buurt van bomen en andere obstructies, zodat de neerslag op een natuurlijke manier opgevangen kan worden en de gegevens accuraat zijn.

Om de Regenmeter in te stellen:



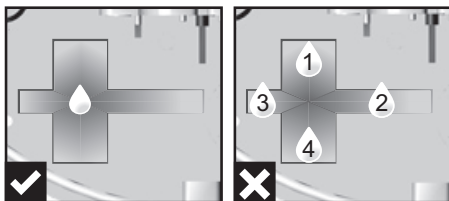
1. Verwijder de schroeven en schuif de klep naar boven.
2. Plaats de batterijen (2 x UM-3 / AA), zodat de polariteit (+ / -) klopt. Druk altijd op **RESET** nadat u de batterijen vervangen heeft.



3. Verwijder de tape.

Om te zorgen dat de ondergrond horizontaal is:

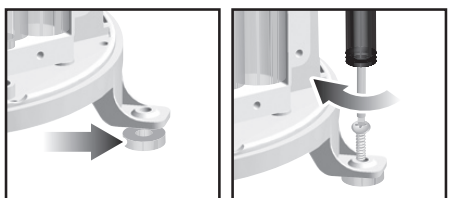
Laat wat waterdruppels op het kruisje onderaan de trechter vallen om te kijken of de meter precies horizontaal staat.



Het water zal in het midden van het kruis blijven wanneer de regenmeter waterpas is.

Als er water achterblijft op posities 1-4, dan is de meter niet goed genivelleerd.

Indien nodig kunt u de nivellering bijstellen door middel van de schroef.



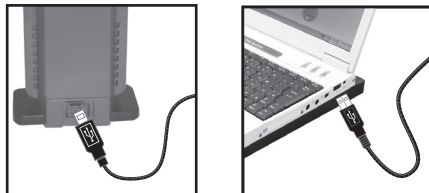
NB Voor het beste resultaat moet u zorgen dat de basis horizontaal staat. Zodat de opgevangen neerslag goed door kan stromen.

STARTEN

DE USB COMMUNICATIEHUB INSTELLEN

NB Plaats de batterijen eerst in de buitensensoren en daarna in de USB communicatiehub, lettend op de polariteit (+ en -).

Voor ononderbroken gebruik sluit u de USB communicatiehub aan op de computer met de meegeleverde USB-kabel. De oplaadbare batterij is alleen bedoeld als noodvoorziening.



NB Stel batterijen niet bloot aan overmatige hitte zoals zon of vuur.

GEGEENSVERZENDING SENSOR

Om een sensor te zoeken:

Houd **SEARCH** ingedrukt aan de achterkant van de USB communicatiehub.



Deze iconen knippen tijdens de zoekmodus.

Als een van de iconen niet meer knippert, betekent dit dat de betreffende sensor met succes is verbonden.

NB Het apparaat zoekt alleen naar al geregistreerde sensoren, of naar nieuwe sensoren die de afgelopen 30 minuten gereset zijn. Om een nieuwe sensor te registreren, reset u de sensor voor het zoeken.

TIP Het zendbereik kan variëren, afhankelijk van allerlei factoren. U kunt het best verschillende plekken uitproberen om de beste voor uw sensor te vinden.

GEGEENS BEKIJKEN OP DE PC

Om gegevens naar de PC te sturen:

Sluit de USB-kabel aan en upload naar de computer. De oplaadbare batterij zal automatisch worden opgeladen.

NB Het PC programma moet zijn geïnstalleerd voordat u gegevens kunt uploaden van de USB communicatiehub.

BELANGRIJK Zorg dat de slaapmodus van de computer is uitgeschakeld, want deze kan een negatieve invloed hebben op de werking van dit apparaat.

OM DE SLAAPMODUS VAN DE PC UIT TE SCHAKELEN


1. Klik met de rechter muisknop op het bureaublad.
2. Kies Eigenschappen.

- Klik op het tabblad "Schermbeveiliging" in het scherm Weergave Eigenschappen.
- Klik op "Stroom" in de onderste helft van het venster.
- Een nieuw venster wordt geopend met de "Energiebeheer-instellingen".
- Bij de optie "Stand-by systeem" kiest u "Nooit" uit het vervolgkeuzemenu.
- Klik op "Toepassen" en vervolgens op "OK".
- U ziet weer het vorige venster. Klik op "OK" om te bevestigen en het venster te sluiten.

RESET

Druk **RESET** om de standaardinstellingen te gebruiken.

PROBLEMEN OPLOSSEN

| PROBLEEM | SYMPTOOM | OPLOSSING |
|----------|--|--|
| Sensor |  Iconen worden niet weergegeven. | <ol style="list-style-type: none"> Controleer de batterijen van de sensor Controleer of sensoren binnen bereik zijn Controleer of de USB communicatiehub is aangesloten op de USB |
| PC | Kan niet uploaden | <ol style="list-style-type: none"> Controleer of de PC software is geïnstalleerd en draait Controleer of de PC is verbonden met de USB communicatiehub |

SPECIFICATIES

BASISSTATION

| | |
|------------------------|---------------------------------------|
| Afmetingen (L x B x H) | 68 x 46 x 136 mm (2,7 x 1,8 x 5,4 in) |
| Gewicht | 92 g (0,2 lbs) zonder batterij |

BINNENBAROMETER

| | |
|-------------------|--|
| Barometereenheid | mb/hPa, inHg en mmHg |
| Meetbereik | 700 – 1050mb/hPa |
| Nauwkeurigheid | +/- 10 mb/hPa |
| Resolutie | 1mb (0,0 inHg) |
| Hoogte-instelling | Zeeniveau Gebruikersinstelling ter compensatie |
| Weerscherf | Zonnig, Heldere nacht, Half Bewolkt, Bewolkte nacht, Regenachtig en Sneeuw |
| Geheugen | Historische gegevens en staafdiagram voor afgelopen 24 uur |

BINNENTEMPERATUUR

| | |
|---------------------|---|
| Temp. eenheid | °C / °F |
| Weergegeven bereik | 0°C tot 50°C (32°F tot 122°F) |
| Gebruikstemperatuur | -30°C tot 60°C (-4°F tot 140°F) |
| Nauwkeurigheid | 0°C - 40°C: +/- 1°C (+/- 2,0°F) 40°C - 50°C: +/- 2°C (+/- 4,0°F) |
| Comfort | 20°C tot 25°C (68°F tot 77°F) |
| Geheugen | Huidige, min en max temp. Dauwpunt met min en max |
| Alarm | Hi / Lo |

RELATIEVE VOCHTIGHEID BINNEN

| | |
|---------------------|---|
| Weergegeven bereik | 2% tot 98% |
| Gebruikstemperatuur | 25% tot 90% |
| Resolutie | 1% |
| Nauwkeurigheid | 25% - 40%: +/- 7% 40% - 80%: +/- 5% 80% - 90%: +/- 7% |
| Comfort | 40% tot 70% |
| Geheugen | Huidige, min en max |
| Alarm | Hi / Lo |

DRAADLOZE WINDSENSOR

| | |
|-------------------------------------|--|
| Afmetingen (L x B x H) | 178 x 76 x 214 mm (7 x 3 x 8,4 in) |
| Gewicht | 100 g (0,22 lbs) zonder batterij |
| Eenheid Windsnelheid | m/s, kph, mph, knopen |
| Nauwkeurigheid snelheid | 2 m/s ~ 10 m/s (+/- 3 m/s) |
| Nauwkeurigheid windrichting | 10 m/s ~ 56 m/s (+/- 10%) 16 posities |
| Verzending van windsnelheidssignaal | Ongeveer elke 14 seconden |
| Geheugen | Max snelheid windstoot |
| Batterij | 2 x UM-3 (AA) 1,5V batterijen |

BUITENSENSOR TEMPERATUUR / VOCHTIGHEID RELATIEVE TEMPERATUUR

| | |
|------------------------|---|
| Afmetingen (L x B x H) | 115 x 87 x 118 mm (4,5 x 3,4 x 4,6 in) |
| Gewicht | 130 g (0,286 lbs) zonder batterij |
| Temp. eenheid | °C / °F |
| Weergegeven bereik | -50°C tot 70°C (-58°F tot 158°F) |
| Gebruikstemperatuur | -30°C tot 60°C (-4°F tot 140°F) |
| Nauwkeurigheid | -20°C - 0°C: +/- 2°C (+/- 4,0°F) 0°C - 40°C: +/- 1°C (+/- 2,0°F) 40°C - 50°C: +/- 2°C (+/- 4,0°F) 50°C - 60°C: +/- 3°C (+/- 6,0°F) |
| Comfort | 20°C tot 25°C (68°F tot 77°F) |
| Geheugen | Huidige, min en max temp. Dauwpunt met min en max Windkoelte temp. en min |

RELATIEVE VOCHTIGHEID

| | |
|---------------------|---|
| Weergegeven bereik | 2% tot 98% |
| Gebruikstemperatuur | 25% tot 90% |
| Resolutie | 1% |
| Nauwkeurigheid | 25% - 40%: +/- 7% 40% - 80%: +/- 5% 80% - 90%: +/- 7% |
| Comfort | 40% tot 70% |

| | |
|----------|-------------------------------|
| Geheugen | Huidige, min en max |
| Batterij | 2 x UM-4 (AAA)1,5V batterijen |

RF VERZENDING

| | |
|----------------|--|
| RF frequentie | 433MHz |
| Bereik | Tot 100 meter (328 voet) zonder obstructies |
| Verzenden | Ongeveer elke 60 seconden |
| Aantal kanalen | 1 voor Wind/ Neerslag/ UV en 10 voor Temp. / Vochtigheid |

DRAADLOZE REGENMETER

| | |
|---------------------------|--|
| Afmetingen (L x B x H) | 107 x 87 x 56 mm (4,2 x 3,4 x 2,2 in) |
| Gewicht | 134 g (0,3 lbs) zonder batterij |
| Neerslageenheid | Mm/hr en in/hr |
| Bereik | 0 mm/uur – 999 mm/uur |
| Resolutie | 1 mm/uur |
| Nauwkeurigheid | < 15 mm/uur: +/- 1 mm 15 mm tot 9999 mm: +/- 7% |
| Geheugen | Afgelopen 24 uur, per uur en totaal |
| Batterij | Vanaf laatste geheugen reset 2 x UM-3 (AA) 1,5V |

WAARSCHUWINGEN

- Stel het apparaat niet bloot aan extreme klappen, schokken, stof, temperatuur of vochtigheid.
- Dek de ventilatiegaten niet af met kranten, gordijnen etc.
- Dompel het product nooit onder in water. Als u water over het apparaat morst, droog het dan onmiddellijk af met een zachte stofvrije doek.
- Reinig het apparaat niet met krassende of bijtende materialen.
- Laat de interne componenten met rust. Anders kan dit de garantie beïnvloeden.
- Gebruik alleen nieuwe batterijen. Gebruik nooit oude en nieuwe batterijen door elkaar.
- De in deze handleiding weergegeven plaatjes kunnen afwijken van de werkelijkheid.
- Wanneer u dit product weg gooit, zorg dan dat het opgehaald wordt door de daarvoor bestemde afvaldienst.
- Dit product kan eventueel schade veroorzaken aan de laklaag van bepaalde houtsoorten. Oregon Scientific is hiervoor niet aansprakelijk. Lees de instructies van de fabrikant van het meubel voor meer informatie.
- De inhoud van deze handleiding mag niet worden vermenigvuldigd zonder toestemming van de fabrikant.
- Gooi lege batterijen niet bij het huisvuil. Dergelijk afval moet gescheiden verwerkt worden.
- Let op, sommige apparaten zijn voorzien van een batterijstrip. Verwijder deze strip uit het batterijvak alvorens het apparaat te gebruiken.

NB De technische specificaties van dit product en de inhoud van de handleiding zijn zonder voorafgaande waarschuwing aan veranderingen onderhevig.

OVER OREGON SCIENTIFIC

Bezoek onze website (www.oregonscientific.com) om meer te weten over uw nieuwe product en andere Oregon Scientific producten zoals digitale foto toestellen, gezondheids- en fitnessuitrusting en weerstations. Op deze website vindt u tevens de informatie over onze klantendienst, voor het geval u ons wenst te contacteren.

EU CONFORMITEITS VERKLARING

Bij deze verklaart Oregon Scientific dat deze USB Weerstationkit (WMRS200) voldoet aan de essentiële eisen en aan de overige relevante bepalingen van Richtlijn 1999/5/EC. Een kopie van de getekende en gedateerde Conformiteits verklaring is op verzoek beschikbaar via onze Oregon Scientific klanten service.



LANDEN DIE ZIJN ONDERWORPEN AAN RTT&E
Alle EEG-landen, Zwitserland 
en Noorwegen 

