

TABLE DES MATIERES

INTRODUCTION	1
MISE EN SERVICE	2
L'APPAREIL PHOTO-NUMERIQUE	2
INSTALLATION DE LA PILE	4
MISE SOUS/HORS TENSION DE L'APPAREIL	5
INDICATEUR LUMINEUX	5
PRISES DE VUES	5
INSTALLATION DU LOGICIEL	6
CONNEXION DE VOTRE APPAREIL A UN P.C.	7
UTILISATION DU LOGICIEL	8
TRANSFERT DES PHOTOGRAPHIES DE L'APPAREIL A UN P.C.	8
PHOTO BASE	10
PHOTO STUDIO	13
PHOTO FANTASY	16
PHOTO PRINTER	20
PHOTO MONTAGE	23
ENTRETIEN DE VOTRE APPAREIL	27
CARACTERISTIQUES TECHNIQUES	28

INTRODUCTION

Avec votre appareil numérique DS 3838, vous pouvez prendre des photographies et vous amuser avec elles sur votre P.C. Vous pouvez ajouter des effets spéciaux, des dessins et des formes, faire des montages et les imprimer pour ne rien oublier des moments forts de votre vie.

Ce manuel vous aidera à mettre en service votre appareil numérique DS 3838. Lisez-le attentivement et testez les différentes fonctions. En prenant soin de votre appareil, vous pourrez profiter pendant de nombreuses années des incroyables possibilités offertes par le numérique.

Le logiciel ArcSoft © fourni avec votre appareil inclut :

PhotoBase - pour transférer vos photographies depuis votre appareil numérique DS 3838 vers votre P.C. et les classer dans un album pour les garder.

PhotoStudio - pour modifier vos photographies, ajouter des couleurs, des effets spéciaux, couper et changer la taille, plus plein d'autres fonctions amusantes.

PhotoFantasy - pour mettre votre visage ou le visage de vos amis sur de multiples corps et scènes. Tout est prévu : des héros olympiques aux pin-up.

PhotoMontage - pour vous amuser à coller vos photographies ou à réaliser des montages.

PhotoPrinter - pour imprimer vos photographies de multiples manières, ajouter des cadres, des bordures et des fonds. (Vous devez disposer d'une imprimante à jet d'encre ou laser pour utiliser cette fonction.)

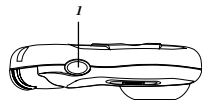
MISE EN SERVICE

Pour utiliser votre appareil, vous devez commencer par installer la pile. Veuillez lire les instructions suivantes.

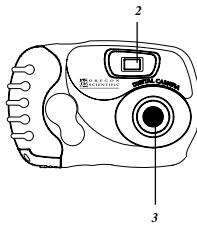
Pour utiliser votre appareil avec un P.C., veuillez lire les caractéristiques techniques figurant au dos du présent manuel à propos des exigences système.

L'APPAREIL PHOTO-NUMERIQUE

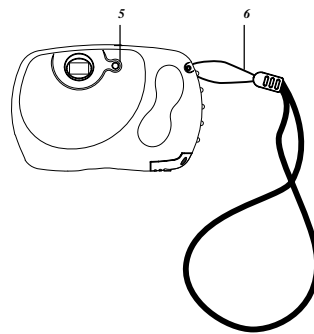
Vue du haut



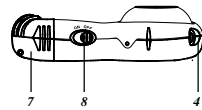
Vue de face



Vue de dos



Vue du bas



2

1. BOUTON PRISE DE VUE

Appuyez dessus pour prendre une photographie.

2. VISEUR

Regardez au travers pour voir ce que vous prenez en photographie.

3. OBJECTIF

Pointez-le vers ce vous voulez prendre en photographie.

4. PRISE D'INTERFACE P.C.

Branchez-y le connecteur de l'appareil situé à l'extrémité du câble pour connecter votre appareil à un P.C.

5. INDICATEUR LUMINEUX

Lorsque ce voyant est allumé, l'appareil est prêt à prendre une photographie.

6. COURROIE DE TRANSPORT

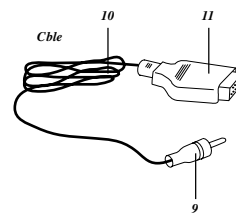
Pour transporter votre appareil.

7. COUVERCLE DE LA PILE

Il s'agit du couvercle du compartiment de la pile. Vous devez le retirer pour insérer une nouvelle pile. Pensez toujours à le remettre correctement en place avant de mettre votre appareil sous tension.

8. COMMUTATEUR MARCHE/ARRET

Permet de mettre votre appareil sous tension et hors tension. Assurez-vous qu'il est réglé sur arrêt avant de remplacer la pile.



3

9. CONNECTEUR DE L'APPAREIL

Branchez-le sur l'appareil pour connecter ce dernier à un P.C.

10. CABLE

Ce câble connecte votre appareil à un P.C.

11. PRISE P.C. A 9 BROCHES

Insérez cette extrémité dans le port série de votre P.C.

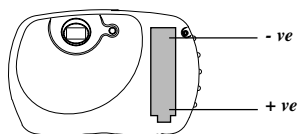
INSTALLATION DE LA PILE

Votre appareil n'utilise qu'une pile alcaline AA de 1,5 V.

Avant d'installer la pile, assurez-vous que votre appareil est hors tension.

Pour installer la pile,

- Avec un tournevis, dévissez le couvercle du compartiment de la pile.
- Retirez le couvercle de l'appareil et placez la pile dans le compartiment.
- Assurez-vous que la pile est dans le bon sens, le + étant vers la droite (voir schéma).



- Remettez en place le couvercle et revissez-le.

4

MISE SOUS/HORS TENSION DE L'APPAREIL

Pour mettre votre appareil sous tension,

- Mettez le commutateur situé en bas de l'appareil sur la position ON (MARCHE).
- L'indicateur LUMINEUX clignote plusieurs fois puis reste fixe. Votre appareil est prêt à fonctionner.
- Après avoir terminé de prendre des photographies, pensez à mettre le commutateur sur la position OFF (ARRET). Laissez-le dans cette position lorsque vous n'utilisez pas votre appareil.

INDICATEUR LUMINEUX

L'indicateur LUMINEUX vous informe sur l'état de votre appareil:

- S'il clignote rapidement, il recherche la bonne exposition. Ne prenez pas de photographie.
- S'il est allumé sans clignoter, votre appareil est prêt à prendre une photographie.
- S'il clignote lentement, la mémoire de votre appareil est pleine et vous ne pouvez plus prendre de photographie.
- Si l'indicateur n'apparat pas ou s'il clignote rapidement pendant quelques secondes et s'arrête, la pile doit être remplacée.

PRISES DE VUES

Pour prendre une photographie

- Vérifiez que votre appareil est sous tension.
- Dirigez l'objectif vers ce que vous voulez photographier.
- Regardez à travers le VISEUR pour vous assurer que vous voyez nettement le sujet.
- Vérifiez l'indicateur LUMINEUX. S'il est allumé fixement, vous pouvez prendre une photographie.
- Appuyez sur le BOUTON PRISE DE VUE.

5

- L'indicateur LUMINEUX s'éteint pendant quelques secondes. Lorsqu'il se rallume et reste fixe, vous pouvez prendre une autre photographie.
- Parfois, si la lumière est très faible ou très forte lorsque vous prenez une photographie, l'indicateur LUMINEUX continue à clignoter. Vous pouvez prendre une photographie mais elle risque de ne pas être très nette.
- Vous pouvez prendre jusqu'à 15 photographies avec votre appareil. Ensuite, vous devez effacer les photographies de la mémoire de votre appareil pour pouvoir en prendre d'autres. Pour cela, suivez les instructions de la section "Transfert des photographies de l'appareil à un P.C." Vous pouvez également prendre des photographies alors que votre appareil est connecté à votre P.C.
- Lorsque vous avez terminé de prendre des photographies, n'oubliez pas de mettre votre appareil hors tension.

INSTALLATION DU LOGICIEL

Avant d'installer le logiciel sur votre P.C., vérifiez les caractéristiques techniques mentionnées au dos de ce manuel pour être certain de disposer des fonctions appropriées sur votre P.C. Il n'est pas encore nécessaire de connecter votre appareil à votre P.C.

Pour installer le logiciel sur votre P.C.,

- Assurez-vous qu'aucune autre application (par exemple, un jeu ou un logiciel anti-virus) n'est en cours d'exécution sur votre P.C.
- Insérez le CD dans le lecteur de CD-ROM de votre P.C.
- Après quelques secondes, un menu d'installation s'affiche.
- La boîte de dialogue "Choisir langue d'installation" apparaît. Sélectionnez la langue que vous souhaitez pour l'installation et cliquez sur OK.

6

- Suivez les instructions pour installer et paramétrer le logiciel. (Vous devez lire et accepter le contrat de licence lorsqu'il s'affiche à l'écran.)
- Si aucun menu d'installation n'apparaît automatiquement après que vous avez inséré le CD, vous pouvez procéder comme suit :
 - Sous Windows, cliquez sur le bouton DEMARRER puis sur EXECUTER dans le menu DEMARRER.
 - Tapez d:/setup et appuyez sur ENTREE. ("d" correspond au lecteur de CD-ROM. Si votre lecteur est identifié par une autre lettre, par exemple "e" tapez cette lettre à la place).
 - L'installation est lancée. Suivez les instructions à l'écran.

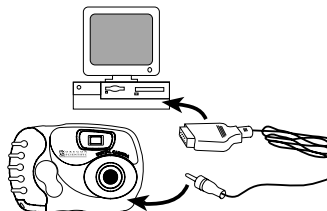
ENREGISTREMENT DE VOTRE LOGICIEL

Avant de commencer à utiliser le logiciel, n'oubliez pas de l'enregistrer. Pour cela, cliquez sur PROGRAMMES/ARCSOFT/ENREGISTRER & METTRE A JOUR et suivez les instructions à l'écran.

CONNEXION DE VOTRE APPAREIL À UN P.C.

Pour connecter votre appareil à un P.C.,

- Vérifiez que l'appareil est hors tension.
- Avec le câble, insérez la prise à 9 broches P.C. dans le port série de votre P.C. Si votre P.C. a un port série à 25 broches, vous aurez besoin d'un adaptateur 9/25 broches (non inclus). Insérez l'adaptateur dans le port série de votre P.C. puis insérez la prise à 9 broches du câble dans l'adaptateur.
- Insérez l'extrémité CONNECTEUR DE L'APPAREIL du câble dans la PRISE D'INTERFACE P.C. de l'appareil.



7

- Mettez l'appareil sous tension.
- Vous pouvez à présent transférer vos photographies vers le P.C. Assurez-vous que le logiciel a été installé sur le P.C.

UTILISATION DU LOGICIEL

Pour exécuter le divertissant logiciel fourni avec votre appareil, cliquez sur le bouton DEMARRER sous Windows. Dans le menu DEMARRER, cliquez sur PROGRAMMES puis sur ARCSOFT PhotoStudio Suite. Le menu ARCSOFT s'affiche, cliquez sur le logiciel que vous voulez utiliser. N'oubliez pas qu'avant de pouvoir utiliser le logiciel, vous devez transférer vos photographies de la mémoire de l'appareil au P.C.

TRANSFERT DES PHOTOGRAPHIES DE L'APPAREIL A UN P.C.

Avant de pouvoir utiliser le logiciel et de vous amuser avec vos photographies, vous devez transférer les photographies de l'appareil au P.C.

Pour transférer les photographies avec PhotoBase,

- Premièrement, connectez votre appareil au P.C. comme expliqué ci-dessus et mettez-le sous tension.
- Ensuite, sur votre PC, cliquez sur DEMARRER/PROGRAMMES/ARCSOFT.
- Cliquez sur PHOTOBASE.
- La fenêtre PhotoBase suivante s'affiche.



8

TRANSFERT DES PHOTOGRAPHIES

- Pour transférer les photographies de votre appareil au P.C., cliquez sur ACQUERIR (l'icône représentant un appareil). La boîte de dialogue "Sélectionner source" s'affiche à l'écran. Cliquez sur "Appareil DS3838 Oregon Scientific" puis sur SELECTIONNER. La fenêtre suivante s'affiche à l'écran.

N'OUBLIEZ PAS :

Les photos ne sont sauvegardées que lorsque vous avez copié les photos sélectionnées vers votre album (PC) en suivant les tapes ci-après :

- Les photographies en mémoire dans votre appareil apparaissent sous la forme d'images timbre-poste dans cette fenêtre.
- Pour transférer une seule photographie, cliquez sur l'image timbre-poste voulue puis sur le bouton ACQUERIR. Seule cette photographie sera transférée dans votre album PhotoBase.
- Pour transférer plusieurs photographies sélectionnées, maintenez enfoncée la touche [Ctrl], cliquez sur chaque image timbre-poste voulue puis sur le bouton ACQUERIR.
- Pour transférer toutes les photographies, maintenez enfoncée la touche [Shift], cliquez sur la première et la dernière image timbre-poste puis sur ACQUERIR.



9

EFFACEMENT DES PHOTOGRAPHIES DE VOTRE APPAREIL

- Pour effacer toutes les photographies de la mémoire de votre appareil, cliquez sur FORMATER APPAREIL. Assurez-vous d'avoir transféré toutes les photographies voulues dans votre P.C. avant de le faire. Les photographies stockées dans l'appareil sont supprimées lorsque vous cliquez sur FORMATER APPAREIL.

METTRE A JOUR LES IMAGES TIMBRE-POSTE

- Si vous ouvrez la fenêtre du pilote Oregon Scientific et qu'aucune image timbre-poste n'apparaît, cliquez ici. Si vous prenez d'autres photographies alors que cette fenêtre est ouverte, cliquez à nouveau sur METTRE A JOUR IMAGES TIMBRE-POSTE pour afficher les images timbre-poste des nouvelles photographies.

ANNULER

- Cliquez ici pour arrêter le transfert des photographies et fermer la fenêtre Oregon Scientific. Vous pouvez également cliquer dans le coin droit de la fenêtre Oregon Scientific.

PHOTO BASE

Après avoir transféré les photographies de votre appareil à un P.C., vous pouvez utiliser PhotoBase pour les classer dans votre propre album photographique stocké sur le P.C. Vous pouvez également créer des diaporamas, des cartes postales vidéos, des présentations amusantes ou des photographies à envoyer par E-mail à vos amis.

Création d'un nouvel album:

- Lorsque vous ouvrez pour la première fois le logiciel, "ALBUM [Nouveau]" s'affiche en haut de l'écran. Ceci signifie qu'il est prêt à créer un nouvel album. En haut de l'écran, s'affiche également une rangée d'icônes (petites images). Ces icônes vous permettent d'ajouter des photographies au nouvel album, d'imprimer des photographies, de supprimer des photographies de votre album, d'envoyer une photographie par E-mail et plein d'autres choses encore.
- Si vous avez transféré vos photographies depuis l'appareil, elles apparaissent à l'écran. Pour ajouter d'autres photographies ou images à l'album, cliquez sur l'icône AJOUTER. Recherchez le répertoire où vous avez enregistré les autres images ou photographies. Cliquez sur les photographies voulues puis sur OUVRIR. Vous pouvez le faire une photographie après l'autre ou sélectionner toutes les photographies en même temps.
- Après avoir ajouté les photographies à votre nouvel album, vous pouvez définir un titre, une date et une description pour chacune d'elles. Pour cela, cliquez sur chaque photographie et saisissez les informations en bas de l'écran.
- Enregistrez le nouvel album. Pour cela, cliquez sur l'icône ENREGISTRER, saisissez un nom pour votre album et cliquez sur OK.

Ajout de photographies à votre album depuis un scanner:

- Vous pouvez également ajouter des photographies scannées dans votre album. Pour cela, cliquez sur ACQUERIR et sélectionnez votre scanner. (Un scanner doit être connecté à votre P.C.). Suivez les instructions affichées pour scanner la photographie.

Impression des images timbre-poste de votre album:

- Vous pouvez imprimer les images timbre-poste de votre album. Pour cela, cliquez sur IMPRIMER (l'icône représentant l'imprimante). Vous pouvez sélectionner une seule image ou toutes les images. Seules les images timbre-poste sont imprimées et non pas les photographies en entier.

Tri des images timbre-poste dans votre album:

- Pour modifier l'ordre des photographies de votre album, cliquez sur TRIER. Vous pouvez les trier par titre, date, ordre etc. Vous pouvez également modifier l'ordre des photographies en cliquant sur une image et en la faisant glisser jusqu'à sa nouvelle place, avant ou après une autre image.

Suppression de photographies de votre album:

- Vous pouvez supprimer les photographies dont vous ne voulez plus de votre album. Pour cela, cliquez sur la photographie dont vous ne voulez plus puis sur SUPPRIMER (l'icône représentant une poubelle). Vous pouvez choisir de supprimer une seule image, plusieurs images ou toutes les images.

Réalisation d'un diaporama, d'une page Web ou d'une carte postale vidéo avec les photographies de votre album:

- Vous pouvez réaliser un diaporama, une carte postale vidéo ou un album Web avec vos photographies. Pour cela, cliquez sur les photographies que vous voulez utiliser puis sur FAIRE UNE PRESENTATION (l'icône représentant le CD). Sélectionnez le type de présentation voulu et suivez les instructions affichées à l'écran.

Envoi d'une photographie par E-mail:

- Envoyez une photographie à un ami par E-mail. Pour cela, cliquez sur l'image à envoyer puis sur ENVOYER LE FICHIER DE L'IMAGE EN COURS (l'icône représentant une enveloppe). Vous devez disposer d'un compte E-mail et d'un logiciel E-mail installé sur votre ordinateur pour pouvoir le faire.

Utilisation d'autres logiciels:

- En bas de la fenêtre PhotoBase sont affichées les icônes d'autres logiciels : PhotoStudio, PhotoPrinter, PhotoFantasy et PhotoMontage. Vous pouvez les lancer directement depuis la fenêtre PhotoBase. Cliquez sur la photographie voulue et faites-la glisser jusqu'à l'icône de l'autre logiciel.

PHOTO STUDIO

Après avoir classé vos photographies dans un album, vous pouvez vous amuser à modifier leur apparence. Avec PhotoStudio, vous pouvez éditer et retoucher vos photographies, changer les couleurs, couper et coller, ajouter des effets spéciaux et autres améliorations divertissantes.

Pour lancer PhotoStudio

- Sur votre P.C., cliquez sur DEMARRER/PROGRAMMES/ARCSOFT.
- Cliquez sur PHOTOSTUDIO ou
- Depuis la fenêtre PhotoBase, cliquez sur l'icône PhotoStudio ou faites glisser la photographie à modifier sur l'icône PhotoStudio.
- La fenêtre PhotoStudio suivante s'affiche.



Si vous avez lancé PhotoStudio en faisant glisser une image sur l'icône PhotoStudio depuis la fenêtre PhotoBase, votre photographie s'affiche. Un menu se trouve en haut de la fenêtre principale et affiche diverses commandes permettant d'éditer et de modifier votre photographie. Trois petites fenêtres s'ouvrent à l'intérieur de la fenêtre PhotoStudio. Il s'agit des fenêtres Outils, Brosse et Palette de couleurs.

Ouverture d'une photographie:

- Pour ouvrir une photographie, cliquez sur FICHIER dans le menu puis sur OUVRIR. Choisissez le répertoire dans lequel vous avez enregistré vos photographies et cliquez sur la photographie à éditer. Si vous avez lancé PhotoStudio en faisant glisser votre image sur l'icône PhotoStudio depuis la fenêtre PhotoBase, votre photographie

est déjà affichée. Vous pouvez également ouvrir des photographies directement depuis votre appareil numérique. Pour cela, cliquez sur FICHIER puis sur ACQUERIR. Cliquez sur SELECTIONNER SOURCE pour sélectionner l'appareil numérique DS3838 Oregon Scientific et procédez comme avec PhotoBase pour transférer les photographies. (Voir TRANSFERER PHOTOGRAPHIES dans la section PhotoBase).

Utilisation des OUTILS pour éditer et retoucher votre photographie:

- PhotoStudio inclut un groupe complet d'outils d'édition et de retouche tels que Aérographe, texte, baguette magique, trace, zoom et plus encore. Pour utiliser ces outils, cliquez l'outil voulu. Ensuite, déplacez le curseur sur la photographie. (La forme du curseur prend la forme de l'outil choisi.) Cliquez sur la photographie et tout en maintenant enfoncé le bouton gauche de la souris, faites glisser la souris. Chaque outil peut fonctionner différemment. Entraînez-vous avec les principaux outils :
- Outils SELECTIONNER - la fenêtre d'outil compte 3 outils SELECTIONNER - rectangulaire, ellipse et main levée. Ils permettent de sélectionner différentes formes de votre photographie. Pour les utiliser, cliquez sur le bouton gauche de la souris et faites-la glisser dans la fenêtre de la photographie. Tant que vous maintenez enfoncé le bouton de la souris, vous pouvez changer la taille de la sélection réalisée.
- **Outil DECOUPER** - cet outil vous permet de découper la partie de votre photographie sélectionnée avec les outils SELECTIONNER. Vous pouvez copier la partie découpée sur une autre photographie, en faire une photographie séparée ou l'utiliser d'une autre manière.
- **Outil TEXTE** - utilisez-le pour ajouter des légendes et du texte à votre photographie. Cliquez sur l'outil TEXTE, puis sur la partie de votre photographie où vous voulez ajouter le texte. Saisissez votre texte dans la fenêtre qui s'ouvre et cliquez sur OK. Vous pouvez également changer le style du texte en cliquant sur POLICE dans la fenêtre TEXTE et en sélectionnant une autre police et/ou une autre taille.
- **Outil TIMBRE** - cliquez dessus et faites glisser votre souris sur votre photographie pour ajouter des étoiles, des papillons, des oiseaux et d'autres formes encore.
- **Outil ZOOM** - sélectionnez cet outil puis cliquez sur la photographie dont vous voulez agrandir ou diminuer la taille dans la fenêtre. Vous pouvez également sélectionner VISUALISER dans le menu puis cliquer sur ZOOM AVANT ou ZOOM ARRIERE. 14

- **Outil PINCEAU** - utilisez-le pour ajouter de la couleur à votre photographie. Sélectionnez une couleur avec la PALETTE DE COULEURS puis cliquez sur le pinceau et faites-le glisser sur votre photographie.
- **Outil COUCHES COULEURS** - lorsque vous changez les couleurs avec la PALETTE DE COULEURS, cet outil affiche la couleur principale en face. La couleur dans le carré du fond est une couleur alternative à utiliser avec certains outils.

Il existe de nombreux autres outils et manières d'utiliser ces outils. Essayez-les. Vous pouvez également cliquer sur la commande AIDE du menu. Elle vous indique plus en détail comment utiliser votre logiciel.

Utilisation de la fenêtre BROSSE:

- Cette fenêtre vous permet de changer la taille et le style de l'outil PINCEAU. Vous pouvez cliquer sur les flèches haut et bas dans TAILLE pour agrandir ou diminuer la brosse, dans VITESSE pour modifier la vitesse et vous pouvez également changer la forme de la brosse en un carré, un rond ou une ligne.

Utilisation de la fenêtre PALETTE DE COULEURS:

- Vous pouvez choisir parmi 256 différentes couleurs dans cette fenêtre. Cliquez sur la couleur voulue et utilisez-la avec un outil. Lorsque vous cliquez sur une couleur, l'outil COUCHES COULEURS passe à cette couleur.

Réalisation d'effets spéciaux:

- Changez votre photographie en une peinture à l'huile, ajoutez un effet de vague et créez d'autres effets sympas grâce à la commande EFFETS du menu.
- Choisissez l'un des outils SELECTIONNER dans la fenêtre OUTILS puis choisissez la partie de votre photographie à modifier. Vous pouvez également appliquer les effets spéciaux à la totalité de la photographie.
- Cliquez sur EFFETS puis sur l'effet à créer. La partie de la photographie sélectionnée est modifiée par cet effet. Si vous n'avez pas sélectionné une partie de la photographie, l'effet s'applique à la totalité de la photographie.

Enregistrement de votre photographie éditée:

- Après avoir modifié votre photographie en ajoutant des effets spéciaux, en utilisant les outils et la palette de couleurs, enregistrez les changements. Cliquez sur FICHIER dans le menu supérieur puis sur ENREGISTRER. Pour enregistrer la photographie sous un autre nom (pour garder la photographie originale inchangée), cliquez sur ENREGISTRER SOUS et saisissez un nouveau nom pour votre photographie.

Aide

- Cliquez sur AIDE pour apprendre à utiliser chaque fonction plus en détail.

Quitter

- Cliquez sur le dans le coin droit supérieur de la fenêtre PhotoStudio pour quitter le logiciel.

Avec PhotoStudio, vous pouvez éditer et modifier vos photographies de nombreuses d'autres manières. Essayez les fonctions du menu supérieur et utilisez la commande AIDE pour apprendre de nouvelles astuces.

PHOTO FANTASY

Après avoir retouché votre photographie et ajouté des effets et des couleurs, vous pouvez laisser libre cours à votre imagination. Ajoutez votre visage ou celui de vos amis sur des scènes amusantes, à des pin-up ou des messieurs Muscle ou créez votre propre affiche de film.



16

Pour lancer PhotoFantasy,

- Sur votre PC, cliquez sur DEMARRER/PROGRAMMES/ARCSOFT.
- Cliquez sur PHOTOFANTASY. (Vous pouvez également lancer PhotoFantasy depuis la fenêtre PhotoBase en faisant glisser votre photographie sur l'icône PhotoFantasy.)
- La fenêtre PhotoFantasy suivante s'affiche.

REMARQUE : Le CD doit être inséré dans le lecteur de CD-ROM pour pouvoir utiliser ce logiciel.

Création d'images fantaisie:

- Cliquez sur l'étoile OUVRIR IMAGE FANTAISIE pour choisir une scène fantaisie. Plusieurs catégories sont proposées. Cliquez sur l'image fantaisie voulue puis sur OK. (Assurez-vous que le CD est inséré dans le lecteur de CD-ROM.)

Ajout de votre photographie:

Une fois l'image fantaisie sélectionnée, la zone dans laquelle votre photographie sera insérée apparaît colorée.

- Cliquez sur OUVRIR PHOTO (l'icône 1 représente une étoile) pour choisir une photographie. Si vous avez lancé PhotoFantasy en faisant glisser votre photographie sur l'icône PhotoFantasy depuis la fenêtre PhotoBase, les photographies de votre album de photographies sont affichées. Vous pouvez également sélectionner une photographie exemple dans l'album de photographies EXEMPLE.
- Pour sélectionner une autre photographie, cliquez sur AJOUTER. Sélectionnez le répertoire dans lequel vous avez enregistré vos photographies et double-cliquez sur la



17

- photographie à insérer dans l'image fantaisie. (Le répertoire par défaut est Oregon Scientific)
- Vous pouvez également ouvrir des photographies directement depuis votre appareil numérique. Pour cela, cliquez sur ACQUERIR puis suivez les instructions ci-dessus pour transférer vos photographies.
 - Vous pouvez également ajouter des photographies scannées dans vos images fantaisies. Pour cela, cliquez sur ACQUERIR et suivez les instructions concernant le scanner. (Un scanner doit être connecté à votre P.C.)
 - Après avoir sélectionné votre photographie, cliquez sur OK.
 - Si vous avez sélectionné une image fantaisie avec plusieurs parties, les icônes représentant une étoile OUVRIR PHOTO (2 et 3) apparaissent en surbrillance. Répétez les étapes ci-dessus pour insérer plus de photographies.

Modification de votre image fantaisie:

Après avoir inséré les photographies dans votre image fantaisie, vous pouvez régler la couleur, la taille, le sens et la position. Premièrement, cliquez sur la photographie à modifier. (Il s'agit de la "photographie active"). Ensuite, cliquez sur les boutons appropriés pour modifier votre image:

- Bouton **RETOURNER** - cliquez dessus pour retourner la photographie active horizontalement.
- Boutons **DEPLACER** - cliquez dessus pour déplacer la photographie active vers le haut, le bas, la gauche ou la droite. Vous pouvez également la déplacer avec votre souris. Placez le curseur sur la photographie active, maintenez enfoncé le bouton gauche de la souris et faites glisser la photographie vers le haut, le bas, la gauche ou la droite.
- Boutons **REDIMENSIONNER** - cliquez dessus pour agrandir ou rétrécir la photographie active.
- Bouton **PIVOTER** - cliquez dessus pour faire pivoter la photographie active dans le sens des aiguilles d'une montre ou dans le sens contraire aux aiguilles d'une montre.
- Bouton **AJOUTER TEXTE** - cliquez dessus pour ajouter des titres ou des légendes amusantes à votre photographie. Saisissez le texte que vous voulez.
- **CURSEURS** - cliquez dessus et faites-les glisser pour éclaircir ou assombrir votre photographie active, pour changer le contraste et régler la saturation des couleurs.
- Boutons **ZOOM** - cliquez dessus pour augmenter ou diminuer le zoom de votre image fantaisie.
- Bouton **EQUILIBRER COULEURS** - cliquez dessus pour modifier la couleur de votre photographie en fonction de l'image fantaisie.

18

Impression de votre image fantaisie:

Vous pouvez imprimer votre image fantaisie:

- **PARAMETRAGE IMPRIMANTE** - cliquez dessus pour modifier le paramétrage de votre imprimante.
- **COPIES** - sélectionnez le nombre d'images que vous voulez imprimer.
- **CENTRER** - placez votre image au centre de la feuille.
- **ORIENTATION** - choisissez le sens d'impression de votre image sur la feuille : vertical ou horizontal.
- **BORDURE** - ajoutez une bordure à votre image.
- **OK** - imprimez votre image fantaisie.
- **ANNULER** - annulez la fonction impression et retournez à l'image fantaisie.

Enregistrement de votre image fantaisie:

- Cliquez sur ENREGISTRER SOUS pour enregistrer votre image fantaisie. Choisissez le répertoire dans lequel vous voulez l'enregistrer et cliquez sur ENREGISTRER. Vous pouvez également régler la qualité de l'image en utilisant le curseur Qualité situé en bas de la fenêtre ENREGISTRER SOUS.

Recommencement:

- Ceci efface l'écran et vous permet de sélectionner une nouvelle image fantaisie.

Envoi d'un E-mail:

- Cliquez ici pour envoyer votre image fantaisie par E-mail. Vous devez disposer d'un compte et d'un logiciel E-mail pour utiliser cette fonction.

Aide

- Cliquez sur AIDE (l'icône représentant un point d'interrogation) pour apprendre à utiliser chaque fonction plus en détail.

Quitter

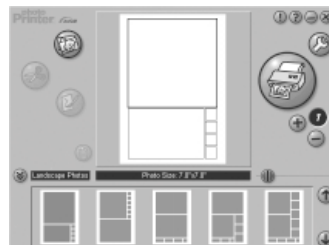
- Cliquez sur le dans le coin droit supérieur de la fenêtre PhotoFantasy pour quitter le logiciel.

PHOTO PRINTER

Amusez-vous à imprimer vos photographies avec le logiciel PhotoPrinter. Vous pouvez imprimer une seule photographie, en disposer plusieurs sur une page ou les imprimer de diverses manières.

Pour lancer PhotoPrinter,

- Sur votre PC, cliquez sur DEMARRER/PROGRAMMES/ARCSOFT.
- Cliquez sur PHOTOPRINTER. (Vous pouvez également lancer PhotoPrinter depuis la fenêtre PhotoBase en faisant glisser votre photographie sur l'icône PhotoPrinter.)
- La fenêtre PhotoPrinter suivante apparaît.



Chargement des photographies:

- Cliquez sur le bouton OUVRIRE PHOTO pour charger votre photographie. (Le bouton clignote.) Si vous avez lancé PhotoPrinter en faisant glisser votre photographie sur l'icône PhotoPrinter depuis la fenêtre PhotoBase, les photographies de votre album de photographies sont affichées. Vous pouvez également sélectionner une photographie exemple depuis l'album de photographies EXEMPLE.
- Pour choisir une autre photographie, cliquez sur AJOUTER. Sélectionnez le répertoire dans lequel vous avez

20

enregistré vos photographies et double-cliquez sur la photographie à imprimer. (Le répertoire par défaut est Oregon Scientific)

- Vous pouvez également ouvrir les photographies directement depuis votre appareil numérique. Pour cela, cliquez sur ACQUERIR puis suivez les instructions ci-dessus pour transférer vos photographies.
- Vous pouvez également imprimer des photographies scannées. Pour cela, cliquez sur ACQUERIR et suivez les instructions concernant le scanner. (Un scanner doit être connecté à votre P.C.).

Choix du style et de la taille de votre arrangement photographique:

- Une fois votre photographie sélectionnée, vous pouvez choisir une mise en page d'impression. Le centre de l'écran représente la mise en page actuelle en blanc avec des rectangles noirs pour les photographies. Les mise en pages disponibles sont affichées en bas. Elles permettent d'imprimer une seule photographie, plusieurs images de la même photographie ou plusieurs photographies sur une page.
 - MISE EN PAGE MODELE - vous pouvez choisir le style de la mise en page. Avec AUCUNE, une seule photographie est affichée. Les autres options incluent Photos paysage, Photos portrait, Photos mélangées. Cliquez sur les flèches haut et bas pour visualiser les sélections pour chaque mise en page. Lorsqu'une mise en page vous plaît, cliquez dessus.
 - TAILLE PHOTO- pour modifier la taille de votre photographie. Utilisez le curseur situé à droite de TAILLE PHOTO pour cela.
- Cliquez à nouveau sur OUVRIRE PHOTO pour choisir une deuxième photographie. Répétez les étapes ci-dessus pour ajouter plusieurs photographies à votre arrangement.
- Après avoir sélectionné vos photographies, cliquez sur le bouton OK (icône représentant une main) en bas de l'écran.



21

Édition de vos photographies:

Après avoir sélectionné vos photographies et la mise en page d'impression, vous pouvez modifier leur taille, luminosité, contraste etc. Vous pouvez également modifier la taille de la photographie et la mise en page.

- **DECOUPER PHOTO** - vous pouvez modifier la taille de votre photographie en cliquant ici. L'écran Découper s'affiche. A gauche, vous pouvez choisir la taille de la découpe voulue. Utilisez le curseur pour passer d'une taille à l'autre. Une fois la taille de découpe choisie, vous pouvez déplacer la zone découpée en cliquant dessus avec votre souris et en la faisant glisser. Vous pouvez également saisir les coins du rectangle de découpe et les faire glisser pour le redimensionner. Cliquez sur OK pour retourner à l'écran Aperçu principal. Répétez les mêmes étapes pour chaque photographie à découper. Pour annuler les modifications apportées, cliquez sur ANNULER. Pour enregistrer les modifications apportées, cliquez sur ENREGISTRER SOUS.
- **EDITER PHOTO** - améliore l'apparence de vos photographies. Cliquez sur la photographie à améliorer puis sur le bouton EDIT. A gauche, vous pouvez choisir le type d'amélioration, par exemple la luminosité, le contraste. Utilisez le curseur pour passer d'une amélioration à l'autre et cliquez sur l'élément à régler. Vous pouvez alors modifier l'apparence de la photographie en utilisant le curseur à droite de la photographie. Une fois le réglage de votre photographie terminé, cliquez sur OK pour retourner à l'écran Aperçu principal. Répétez les mêmes étapes pour chaque photographie à découper. Pour annuler les modifications apportées, cliquez sur ANNULER. Pour enregistrer les modifications apportées, cliquez sur ENREGISTRER SOUS.
- **EFFACER PAGE** - cliquez dessus pour effacer toutes les photographies de l'écran Aperçu et retourner à l'écran OUVRIER PHOTO.
- **PARAMETRAGE IMPRIMANTE** - après avoir fini de sélectionner et d'éditer toutes vos photographies, vous pouvez les imprimer. Cliquez sur le bouton PARAMETRAGE IMPRIMANTE pour paramétrer votre imprimante.
- **IMPRIMER** - cliquez sur le bouton IMPRIMER pour imprimer votre photographie.
- **COPIES** - choisissez le nombre d'exemplaires à imprimer de votre photographie.

Enregistrement de la mise en page de votre photographie

- Cliquez sur le bouton ENREGISTRER SOUS de l'écran Aperçu principal pour enregistrer la mise en page de votre photographie.

Aide

- Cliquez sur AIDE pour apprendre à utiliser chaque fonction plus en détail.

Quitter

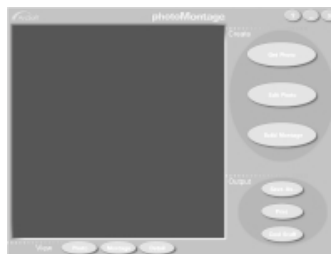
- Cliquez sur le bouton dans le coin droit supérieur de la fenêtre PhotoPrinter pour quitter le logiciel.

PHOTO MONTAGE

Transformez votre photographie en un superbe collage (montage) grâce au logiciel PhotoMontage. Vous pouvez modifier votre photographie en une association de plusieurs images.

Pour lancer PhotoMontage,

- Sur votre PC, cliquez sur DEMARRER/PROGRAMMES/ARCSOFT.
- Cliquez sur PHOTOMONTAGE. (Vous pouvez également lancer PhotoMontage depuis la fenêtre PhotoBase en faisant glisser votre photographie sur l'icône PhotoMontage.)
- La fenêtre PhotoMontage suivante s'affiche.



REMARQUE : Le CD doit être inséré dans le lecteur de CD-ROM pour pouvoir utiliser ce logiciel.

Ouverture d'une photographie:

- Cliquez sur le bouton OUVRIRE PHOTO pour charger votre photographie. Si vous avez lancé PhotoMontage en faisant glisser votre image sur l'icône PhotoMontage depuis la fenêtre PhotoBase, les photographies de votre album de photographies sont affichées. Vous pouvez également sélectionner une photographie exemple dans l'album de photographies EXEMPLE.
- Pour sélectionner une autre photographie, cliquez sur AJOUTER. Sélectionnez le répertoire dans lequel vous avez enregistré vos photographies et double-cliquez sur la photographie voulue. Pour supprimer une photographie parmi les images affichées, cliquez sur SUPPRIMER.
- Vous pouvez également ouvrir des photographies directement depuis votre appareil numérique. Pour cela, cliquez sur ACQUERIR puis suivez les instructions ci-dessus pour transférer vos photographies.
- Vous pouvez également ajouter des photographies scannées dans votre montage. Pour cela, cliquez sur ACQUERIR et suivez les instructions concernant le scanner. (Un scanner doit être connecté à votre P.C.).
- Cliquez sur OK.

Édition d'une photographie:

Après avoir sélectionné votre photographie, vous pouvez la découper et régler la luminosité et le contraste. Cliquez sur OK dans l'écran OUVRIRE PHOTO pour afficher l'écran Créer photo. Vous pouvez éditer vos photographies et créer un montage. Cliquez sur EDITER PHOTO. Votre photographie et les boutons suivants s'affichent :

- RAPPORT ASPECT DECOUPE - choisissez la taille de la découpe voulue. Cliquez sur la flèche vers le bas pour passer d'une taille à l'autre. Une fois la taille de découpe choisie, vous pouvez déplacer la zone découpée en cliquant dessus avec votre souris et en la faisant glisser. Vous pouvez également saisir les coins du rectangle de découpe et les faire glisser pour le redimensionner.
- LUMINOSITE - utilisez le curseur pour modifier la luminosité de votre photographie.
- CONTRASTE - utilisez le curseur pour modifier le contraste de votre photographie.
- ENREGISTRER SOUS - cliquez ici pour enregistrer les modifications apportées à votre photographie.
- OK - cliquez ici pour passer l'écran montage.

24

- ANNULER - cliquez ici pour annuler les modifications apportées et retourner à l'écran Créer.

Création d'un montage

Après avoir édité votre photographie, vous pouvez créer un montage. Cliquez sur CREER MONTAGE.

- LIBRAIRIE CD - choisissez les librairies d'images de montage. Votre CD doit être inséré dans le lecteur de CD-ROM pour visualiser ces librairies. Pour passer de l'une à l'autre, utilisez les flèches haut/bas. Choisissez toutes les librairies CD voulues en cliquant trois fois sur chaque titre. Vous pouvez également choisir les librairies d'images Trésors cachés et Signature affichées.
- COMPTAGE MICRO-IMAGES - vous pouvez choisir le nombre total de micro-images dans votre photomontage. Faites attention. Si vous choisissez une grande taille, le fichier créé sera important et prendra du temps à imprimer.
- TAILLE MICRO-IMAGES - choisissez des micro-images petites, moyennes ou grandes.
- MOTIF MICRO-IMAGES - vous pouvez spécifier la manière dont les micro-images sont alignées les unes par rapport aux autres.
- REPETITION MICRO-IMAGES - vous pouvez choisir la fréquence d'utilisation des micro-images, d'une répétition illimitée à aucune répétition.
- QUADRILLAGE & BORDURE - vous pouvez ajouter un quadrillage et/ou une bordure à votre création.
- OK - cliquez ici pour passer à l'écran montage.
- ANNULER - cliquez ici pour annuler les modifications apportées et retourner à l'écran Créer.

Si vous avez cliqué sur OK à l'écran CREER MONTAGE, votre photographie est affichée et le montage commence. Il dure un peu de temps. Lorsque votre montage est prêt, il s'affiche. Vous pouvez visualiser la photographie originale en cliquant sur PHOTO ou visualiser le montage plus en détail en cliquant sur DETAIL.

25

Enregistrement de votre montage

- Cliquez sur ENREGISTRER SOUS pour enregistrer votre montage

Impression de votre montage

- Cliquez sur IMPRIMER pour imprimer votre montage.

Visualisation d'autres micro-images

- Cliquez sur TRUCS SYMPAS pour visualiser d'autres librairies de micro-images via Internet. Vous devez être connecté à Internet pour utiliser cette fonction.

Aide

- Cliquez sur AIDE pour apprendre à utiliser chaque fonction plus en détail.

Quitter

- Cliquez sur le dans le coin droit supérieur de la fenêtre PhotoMontage pour quitter le logiciel.

ENTRETIEN DE VOTRE APPAREIL

Cet appareil a été conçu pour vous divertir pendant de nombreuses années si vous en prenez soin. Voici quelques précautions à respecter:

1. Ne placez pas votre appareil dans l'eau.
2. Ne nettoyez pas votre appareil avec des nettoyants ménagers ni des matériaux abrasifs ou corrosifs.
3. Utilisez un tissu non pelucheux légèrement humide pour nettoyer le boîtier de votre appareil.
4. Pour nettoyer l'objectif, commencez par enlever la poussière et les saletés en soufflant doucement sur l'objectif. Ensuite, nettoyez l'objectif avec un tissu de nettoyage spécial objectif.
5. Ne forcez jamais votre appareil et ne le gardez pas dans un lieu très chaud ou très froid.
6. Ne modifiez pas les composants internes de votre appareil : vous risqueriez de l'endommager et annuleriez la garantie.
7. N'utilisez que les piles alcalines neuves spécifiées dans le présent mode d'emploi. Ne laissez pas les piles dans votre appareil si vous prévoyez de ne pas l'utiliser pendant un certain temps.
8. Ne jouez jamais avec les piles. Avaler une pile peut être mortel. Pour éviter tout risque d'explosion, ne rechargez pas, n'ouvrez pas, ne chauffez pas et ne jetez pas une pile dans un feu.
9. Lisez attentivement le mode d'emploi avant d'utiliser votre appareil. Caractéristiques techniques



INSTRUCTIONS D'UTILISATION

 OREGON
SCIENTIFIC



086-002178-022
France

CARACTERISTIQUES TECHNIQUES

APPAREIL

MEMOIRE	:	15 images
ALIMENTATION	:	1 pile AA de 1,5 volts
DUREE DE VIE DE LA PILE	:	3 heures en utilisation continue
ARRET AUTOMATIQUE	:	1 minute
TEMPERATURE	:	0 - 40°C (32°F - 104°F) en utilisation -20° - 60°C (-4° - 140°F) en stockage
DIMENSIONS	:	99 (L) x 65 (P) x 26 (H) mm
POIDS	:	77 grammes

28

ORDINATEUR

- Microsoft Windows 95, Microsoft Windows 98 ou Microsoft Windows NT doit être installé sur votre P.C.
- P.C. multimédia avec processeur Pentium 90 ou version ultérieure
- 16 Mo de RAM
- 120 Mo d'espace disque disponible
- Port série 9 broches actif
- Lecteur CD-ROM (6X ou version ultérieure)
- Carte son compatible Windows
- Souris Microsoft ou compatible
- Moniteur Super VGA, résolution 800 x 600
- Carte vidéo de 1 Mo de VRAM
- Imprimante à jet d'encre ou laser (en option pour imprimer les photographies)

29