

**COMO Horloge d'Extérieur  
Radio-Pilotée  
Modèle : JM888A**

**MANUEL D'UTILISATION**

**TABLE DES MATIÈRES**

<b>Introduction</b> .....	1
<b>Caractéristiques Principales</b> .....	2
Face Avant .....	2
Face Arrière .....	2
Symboles de l'Affichage LCD .....	3
<b>Avant de Commencer</b> .....	3
Contenu de l'Emballage .....	3
Piles .....	3
Mise en Place de l'Appareil .....	3
Remarque sur l'Emplacement de l'Appareil .....	4
Affichage de la Température .....	4
<b>Réception du Signal de l'Horloge Atomique</b> .....	4
Description de la Réception du Signal .....	4
Activer / Désactiver la Réception .....	4
<b>Réglage Manuel de l'Heure</b> .....	4
Mode de Réglage de l'Heure .....	4
<b>Relevé UV (en Option, avec Sonde UVR138A)</b> .....	4
<b>Mise en Marche</b> .....	5
Recherche et Affichage des Données UV .....	5
Affichage de l'Indice UV .....	5
<b>Relevés de Température</b> .....	5
Passer des Degrés Celsius aux Degrés Fahrenheit .....	5
<b>Fonction Réinitialisation</b> .....	5
Réglages par Défaut .....	5
<b>Sécurité et Entretien</b> .....	5
Recommandations de Sécurité .....	5
Entretien du Produit .....	5
<b>Guide de Résolution des Problèmes</b> .....	6
Fonctions de Base .....	6
<b>Spécifications</b> .....	6
<b>Avertissement</b> .....	6
<b>À Propos d'Oregon Scientific</b> .....	7

**INTRODUCTION**

Nous vous remercions d'avoir choisi l'**Horloge d'Extérieur Radio-Pilotée JM888A COMO** d'Oregon Scientific™.

Ce produit résiste aux projections d'eau et peut fonctionner à l'extérieur. Il est particulièrement adapté pour des lieux tels qu'un balcon, une véranda, une terrasse extérieure, un abri de jardin, un patio de restaurant, une terrasse de piscine ou encore un club de golf.

Ce dispositif est conçu pour vous apporter des années de service. Il est doté des fonctions suivantes :

- **Date et heure radio-pilotées par l'Horloge Atomique des U.S.\***
- Affichage de la température
- **Affichage de l'Indice UV en option (via une Sonde UV (UVR138A) - vendue séparément)**

\*Synchronise automatiquement l'heure et la date lorsqu'il se trouve dans le rayon du signal radio émis depuis Boulder dans le Colorado par l'Horloge Atomique des U.S.

**REMARQUE** Garder ce manuel à portée de main lors de l'utilisation de ce nouveau produit. Il contient des instructions pratiques, étape par étape, des informations de sécurité et d'entretien, ainsi que des spécifications techniques et des avertissements à connaître. Lire attentivement le manuel et le conserver en lieu sûr afin de s'y référer en cas de besoin.

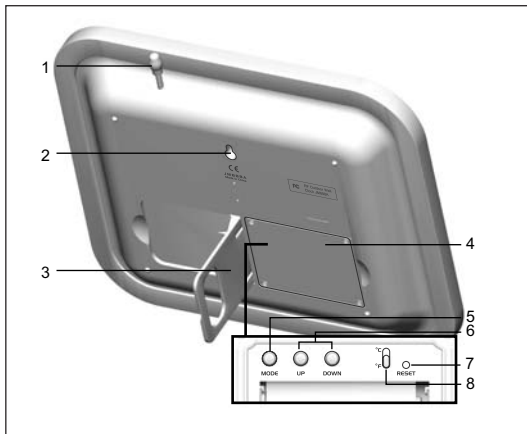
## CARACTÉRISTIQUES PRINCIPALES

### FACE AVANT

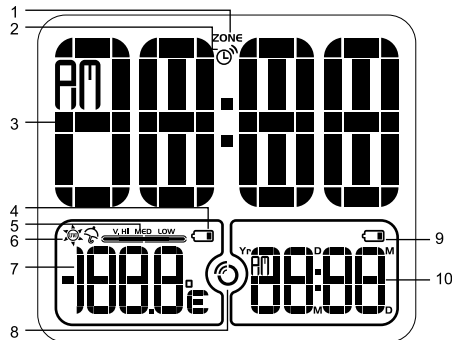


1. Joint-Contour
2. Cadran transparent

### FACE ARRIÈRE



1. Sonde-Thermomètre
2. Élément de fixation murale : **permet de** monter l'appareil sur un mur
3. Pied : **permet de** poser l'appareil sur une surface plane
4. Compartiment des piles : L'appareil fonctionne avec 2 piles de type AA/UM-3 1,5 V
5. Bouton **MODE** : Permet d'alterner entre les différents modes d'affichage de l'heure et de régler manuellement l'heure et la date
6. Boutons **UP / DOWN** : Permettent d'augmenter ou de diminuer d'une valeur les réglages ou d'activer / de désactiver la réception du signal de l'Horloge Atomique
7. Fonction **RESET [RÉINITIALISATION]** : Rétablit tous les réglages à leurs valeurs par défaut
8. Sélecteur **°C/°F** : Positionner ce sélecteur sur l'unité de mesure souhaitée (°C / °F)

**SYMBÔLES DE L'AFFICHAGE LCD**

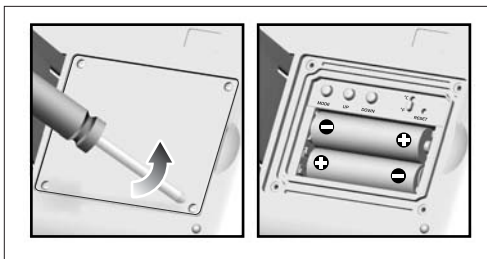
1. Zone horaire
2. Indicateur du bip horaire
3. Zone d'affichage de l'heure
4. Icône de pile faible pour la sonde UV
5. Indicateur de niveau de l'indice UV (Ultraviolets)
6. Indice UV
7. Zone d'affichage de la température / de l'indice UV : Affiche la température / l'indice UV relevés
8. Réception du signal de l'Horloge Atomique : Indique l'état de réception du signal
9. Piles faibles : Apparaît lorsque l'alimentation est faible
10. Zone d'affichage de la date : indique la date actuelle

**AVANT DE COMMENCER****CONTENU DE L'EMBALLAGE**

Veiller à conserver l'emballage en lieu sûr afin de pouvoir le réutiliser si besoin, notamment pour transporter ou retourner l'appareil afin de le faire réparer.

Contenu de l'emballage :


- Une horloge
- Des piles
- Un manuel d'utilisation


**PILES**

Pour mettre en place les piles :

1. Localiser le compartiment des piles.
2. Dévisser les quatre petites vis du compartiment des piles.
3. Installer les piles en respectant la polarité. Veiller à utiliser le bon type de piles (2 piles AA/UM-3 1,5 V).

**ATTENTION** Inverser le sens de polarité peut endommager l'appareil.

**REMARQUE** Remplacer les piles dès que l'icône de piles faibles  apparaît, que l'éclairage de l'affichage est faible ou ne s'allume pas lorsque l'appareil est mis en marche. Remplacer toutes les piles en même temps ; il est dangereux de mélanger des piles anciennes avec des piles neuves.

**REMARQUE** Si le niveau d'alimentation des piles est faible, l'icône  « piles faibles » s'affiche.

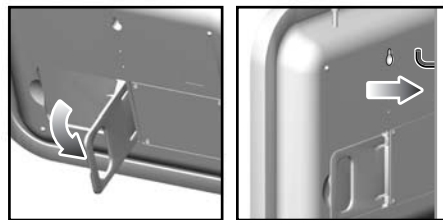
**MISE EN PLACE DE L'APPAREIL**

Il est possible de fixer l'appareil sur un mur ou de le poser sur une surface plane.

**Position sur pied** - Cet appareil est déjà équipé d'un pied. Tirer simplement le pied puis poser l'appareil sur une surface plane.

**Fixation murale** - L'appareil peut être fixé sur un mur à l'aide d'une vis N° 6 (3,0 mm).

1. Positionner et clouer la vis à l'endroit souhaité pour accrocher l'appareil.
2. Laisser suffisamment d'espace entre le mur et la tête de la vis et vérifier que la fixation est fiable.
3. Installer l'appareil sur la tête de vis à l'aide de l'élément de fixation murale prévu.



#### REMARQUE SUR L'EMPLACEMENT DE L'APPAREIL ACTIVER/DÉSACTIVER LA RÉCEPTION

Cet appareil est prévu pour un usage en extérieur.

Lorsque l'appareil est déplacé d'un endroit à un autre, en subissant une variation importante de température (en passant, par exemple, d'un endroit très chaud à un endroit très froid), de la condensation peut apparaître sur le cadran. Cela n'affecte pas le bon fonctionnement de l'appareil. Pour faire disparaître la condensation, il suffit de laisser l'appareil au même endroit pendant 2 ou 3 heures.

La Sonde-Thermomètre est située au dessus de l'appareil. La température affichée peut être faussée si l'appareil est placé en plein soleil.

**CONSEIL** Il est recommandé de choisir un emplacement à l'ombre, abrité des rayons directs du soleil.

#### AFFICHAGE DE LA TEMPÉRATURE

Après l'installation des piles, l'appareil lit et affiche la température ambiante.

#### RÉCEPTION DU SIGNAL DE L'HORLOGE ATOMIQUE

Ce produit est conçu pour synchroniser automatiquement l'heure et la date lorsqu'il se trouve dans le rayon du signal radio émis depuis Boulder dans le Colorado par l'Horloge Atomique des U.S.

**REMARQUE** Lorsque l'appareil reçoit le signal, le symbole de réception du signal de l'horloge atomique ☉ se met à clignoter. En général, une réception complète prend entre 2 et 10 minutes, en fonction de la puissance du signal.

#### DESCRIPTION DE LA RÉCEPTION DU SIGNAL

Pour palier aux éventuelles difficultés de réception du signal, l'horloge est équipée d'un oscillateur à quartz précis qui sert de dispositif horaire alternatif dans le cas où le signal serait perdu quelques instants.

**REMARQUE** La réception peut être perturbée par de nombreux facteurs. Pour améliorer la réception, placer l'appareil à l'écart de tout objet métallique et de tout appareil électrique. D'autres causes d'interférences peuvent provenir de pylônes électriques, de constructions en béton armé ou de parois métalliques. Pour une réception optimale, placer l'appareil près d'une fenêtre.

#### ACTIVER/DÉSACTIVER LA RÉCEPTION

Pour désactiver manuellement la réception du signal de l'horloge atomique, maintenir appuyé le bouton **DOWN** pendant 2 secondes. (L'icône de réception du signal de l'horloge atomique ☉ disparaît de l'affichage LCD.)

Pour activer la réception du signal de l'horloge atomique, maintenir appuyé le bouton **UP** pendant 2 secondes. (L'icône de réception du signal de l'horloge atomique ☉ apparaît sur l'affichage LCD.)

#### RÉGLAGE MANUEL DE L'HEURE

La réception du signal doit avoir été désactivée pour pouvoir régler l'heure manuellement (sans utiliser le mode de synchronisation automatique **Radio-Pilotée par l'Horloge Atomique**).

#### MODE DE RÉGLAGE DE L'HEURE

Pour régler l'heure manuellement :

1. Maintenir appuyé le bouton **MODE** pendant 2 secondes. L'affichage de l'heure clignote.
2. Sélectionner un décalage horaire (+/- 23 heures). (Par défaut, le décalage horaire est -8, pour l'heure de la zone Pacifique. Pour passer à une autre zone horaire des U.S., sélectionner une des options suivantes : -7 pour l'heure de la zone Montagne, -6 pour l'heure de la zone Centrale, -5 pour l'heure de la zone Est.)
3. Appuyer sur ☉ pour confirmer, puis effectuer les réglages qui suivent : format 12 / 24 heures, heure, minutes, année, format de la date (M/J ou J/M), mois, jour, langue et bip horaire (activé/désactivé).
4. Appuyer sur **UP** ou **DOWN** pour modifier un réglage.
5. Appuyer sur **MODE** pour confirmer.

**REMARQUE** Si aucune touche n'est appuyée pendant 1 minute, l'appareil revient automatiquement au mode d'affichage de l'heure.

**REMARQUE** Les options de langue sont les suivantes : (D) allemand, (E) anglais, (F) français, (I) italien et (S) espagnol.

**REMARQUE** La fonction Bip horaire (lorsqu'elle est activée) émet un bip à chaque nouvelle heure. L'icône du bip horaire ☹ apparaît à l'affichage.

#### RELEVÉ UV (EN OPTION, AVEC SONDE UVR138A)

L'indice des ultraviolets (UVI) peut être affiché sur l'appareil via une sonde UV en option (**UVR138A**), vendue séparément.

Cette sonde UV mesure la radiation solaire d'ultraviolets puis transmet ces informations à l'appareil principal. Elle résiste aux projections d'eau et doit être placée dans un lieu fortement ensoleillé.

Elle peut également être utilisée avec la nouvelle gamme de dispositifs de surveillance météorologiques d'**Oregon Scientific™**. Pour plus de détails, se reporter au manuel d'utilisation de la Sonde UVR138A.



## MISE EN MARCHÉ

La sonde a une distance de transmission de **100 pieds (30 mètres)** sans obstacle.

## RECHERCHE ET AFFICHAGE DES DONNÉES UV

Pour commencer la recherche des signaux émis par la sonde UV, maintenir appuyé simultanément les boutons **UP** et **DOWN** pendant plus de 2 secondes. (La température et le relevé UV sont affichés en alternance en haut à gauche de l'écran lorsqu'un relevé de Sonde UV est détecté.)

**REMARQUE** La sonde UV doit être activée au préalable. Pour plus d'informations, se reporter au manuel d'utilisation de la Sonde **UVR138A**.

## AFFICHAGE DE LA TEMPÉRATURE

Après l'installation des piles, l'appareil lit et affiche la température ambiante.

Indice UV	Niveau	Affichage de l'icône
0-2	Faible	
3-5	Moyen	
6-7	Élevé	
8-10	Très élevé	
11-25	Extrêmement élevé	

**REMARQUE** Lorsque l'indice calculé est supérieur à 25, "HH" clignote.

## RELEVÉS DE TEMPÉRATURE

La plage de mesure de la température va de **-4 °F à +140 °F (-20 °C à +60 °C)**. Si la température dépasse ces limites, "LLL" ou "HHH" apparaît à l'affichage.

## PASSER DES DEGRÉS CELSIUS AUX DEGRÉS FAHRENHEIT

Pour passer des degrés Celsius aux degrés Fahrenheit : Déplacer simplement le sélecteur situé à l'arrière de l'horloge de °C à °F. (Ce sélecteur est situé dans le compartiment des piles.)

## FONCTION RÉINITIALISATION

Si l'horloge fonctionne anormalement ou ne répond plus aux commandes, insérer un **objet à pointe arrondie** dans le trou **RESET** de l'horloge afin de rétablir les réglages par défaut de l'appareil. (Ce trou se trouve à l'intérieur du compartiment des piles.)

## RÉGLAGES PAR DÉFAUT

Tous les segments du LCD sont allumés pendant 3 secondes et un bip sonore peut être entendu. Puis, la réception du signal de l'horloge atomique commence.

- Ces réglages sont : PM12:00, **1er janvier 2004, Heure Radio-Pilotée par l'horloge atomique, anglais.**

## SÉCURITÉ ET ENTRETIEN

### RECOMMANDATIONS DE SÉCURITÉ

Respecter les mesures de sécurité suivantes lors du réglage et de l'utilisation de ce produit :

- Panneau LCD** : Le panneau LCD est en verre et peut se casser si l'appareil tombe ou est heurté.
- Sources de chaleur** : Maintenir l'appareil à l'écart de toute source de chaleur telle que des radiateurs, fours, réchauds et autre appareil générateur de chaleur.

### ENTRETIEN DU PRODUIT

Pour une utilisation optimale de l'appareil, respecter les instructions suivantes :

- Nettoyage** : Utiliser un chiffon humide. Ne pas utiliser de liquide détergeant, de benzène, de diluant ou d'aérosols.
- Ventilation** : Les aérations et autres ouvertures assurent la ventilation et ne doivent pas être bloquées ou recouvertes.
- Le fait de bloquer les aérations peut causer une surchauffe de l'appareil et l'endommager.
- Réparation** : Ne pas tenter de réparer ou de modifier les circuits soi-même. Prendre contact avec le revendeur ou un réparateur qualifié si l'appareil doit être réparé. Utiliser uniquement des pièces détachées recommandées par le fabricant.
- Ne pas frotter d'objets durs contre l'affichage LCD car cela pourrait l'endommager.

## GUIDE DE RÉOLUTION DES PROBLÈMES

### FONCTIONS DE BASE

Cette section contient une liste des questions les plus fréquentes, concernant les problèmes d'utilisation qui peuvent être rencontrés. Si l'appareil ne fonctionne pas normalement, vérifier la liste ci-dessous avant de prévoir une réparation.

**Problème:** L'icône de réception du signal de l'horloge atomique radio n'apparaît pas à l'écran.

**Symptôme:** Le signal de l'horloge atomique ne peut être reçu.

**Vérification:** Des obstacles (interférences électromagnétiques ou objets) empêchent le signal d'atteindre l'appareil.

**Solution:** Éloigner l'appareil de toute source d'interférences (y compris d'autres appareils électroniques).

**Problème :** L'icône de piles faibles apparaît à l'écran.

**Symptôme :** Les piles de l'appareil sont faibles.

**Vérification :** Vérifier l'affichage LCD de l'appareil.

**Solution :** Installer des piles neuves dans l'appareil.

**Problème :** L'heure n'est pas correcte.

**Symptôme :** Pas de réception du signal de l'horloge atomique.

**Vérification :** Des interférences électromagnétiques ou des objets empêchent la réception. L'orientation ou l'emplacement de l'appareil n'est pas optimal pour une bonne réception du signal de l'Horloge Atomique.

**Solution :** Éloigner l'appareil de tout ordinateur, téléphone et autre équipement électronique.

**Problème :** Le fonctionnement est anormal.

**Symptôme :** Certaines fonctions ne sont pas opérationnelles.

**Vérification :** L'appareil doit être réinitialisé.

**Solution :** Réinitialiser l'appareil en enfonçant un objet à pointe arrondie dans le trou **RESET**.

### SPÉCIFICATIONS

**Largeur x Hauteur x Profondeur :**

10,24 x 8,66 x 1,77 pouces (260 x 220 x 45 mm)

**Poids :**

1,71 livre (776 g) (sans pile)

**Système de fréquences RF :**

WWVB60

**Affichage :**

**Format horaire :**

12 h AM/PM ou 24 h

**Format de la date, aux choix de l'utilisateur :**

JJ-MM ou MM-JJ

**Affichage du jour de la semaine :**

En anglais, français, allemand, espagnol et italien

**Alimentation :**

2 piles AA / UM-3 / 1,5 V

**Unité de température :**

°C ou °F

**Plage de mesure des températures :**

-4 °F à 140 °F (-20 °C à 60 °C)

### AVERTISSEMENTS

Pour s'assurer que l'utilisation du produit est faite dans de bonnes conditions et en toute sécurité, lire ces avertissements et ce manuel entièrement avant utilisation.

Les avertissements mentionnés ici contiennent des informations importantes relatives à la sécurité et doivent être respectés systématiquement.

#### AVERTISSEMENTS

- Ne jamais tenter de réparer cet appareil soi-même. Pour toute réparation, contacter le revendeur ou notre Service Clients.
- Manipuler avec précautions tout type de piles. Celles-ci peuvent blesser, brûler ou causer des dégâts matériels si elles sont mises en contact avec des matières conductrices, corrosives, de la chaleur ou des explosifs. Retirer les piles avant de ranger l'appareil pendant une longue période.
- Ce produit est un instrument de précision. Ne jamais le démonter, car il existe un risque important d'électrocution.
- Ne pas immerger l'appareil dans l'eau.
- Ne jamais, quelles que soient les circonstances, toucher directement un circuit électronique découvert de l'appareil pour cause de danger sérieux d'électrocution.
- Manipuler avec prudence un affichage lorsqu'il est endommagé, car les cristaux liquides peuvent être dangereux pour la santé.
- Ne pas utiliser ou ranger l'appareil dans un endroit où il pourrait être endommagé par des facteurs tels que la pluie, la neige, le sable ou des champs magnétiques.



FR

## À PROPOS D'OREGON SCIENTIFIC

En consultant notre site internet ([www.oregonscientific.com](http://www.oregonscientific.com)), vous pourrez obtenir des informations sur les produits Oregon Scientific: photo numérique; lecteurs MP3; produits et jeux électroniques éducatifs; réveils; sport et bien-être; stations météo; téléphonie. Le site indique également comment joindre notre service après-vente.

Nous espérons que vous trouverez toutes les informations dont vous avez besoin sur notre site, néanmoins, si vous souhaitez contacter le service client Oregon Scientific directement, allez sur le site [www2.oregonscientific.com/service/support](http://www2.oregonscientific.com/service/support) ou appelez le 949-608-2848 aux US. Pour des demandes internationales, rendez vous sur le site: [www2.oregonscientific.com/about/international/default.asp](http://www2.oregonscientific.com/about/international/default.asp)

