



NL

**Radiogestuurde muurklok met
thermometer voor buiten
Model: JM888**

GEBRUIKSAANWIJZING

INHOUD VAN DE GEBRUIKSAANWIJZING

Inleiding	1
Hoofdkenmerken	2
Vooraanzicht	2
Achteraanzicht	2
Symbolen op de LCD-display	3
Om te beginnen	3
Het product uitpakken	3
Batterijen	3
Installatie van het apparaat	3
Opmerkingen bij de locatie waar u het apparaat installeert	4
Temperatuurdisplay	4
Radio-ontvangst	4
Beschrijving van de radio-ontvangst	4
Aan / uitschakelen van de radio-ontvangst	4
Handmatig instellen van de klok	4
Instelmodus voor de klok	4
UV-meting (met afzonderlijk verkrijgbare UVR138)	4
Om te beginnen	5
Zoeken naar en aangeven van UV-gegevens op de display	5
Display van de UV-index	5
Temperatuurmeting	5
Overschakelen van Celsius naar Fahrenheit	5
Opening met terugsteltoets	5
Fabrieksinstellingen	5
Instructies voor de veiligheid & verzorging	5
Veiligheidsvoorzorgen	5
Het onderhoud van uw product	5
Oplossen van problemen	6
Basisfuncties	6
Technische gegevens	6
Waarschuwingen	6
Over Oregon Scientific	7
EC-verklaring van eenvormigheid	7

INLEIDING

Wij danken u voor uw selectie van de radiogestuurde muurklok met thermometer voor buiten JM888 van Oregon Scientific™ als het product van uw keuze.

Dit product is spatbestendig en bedoeld voor buitengebruik. Het is ideaal voor plaatsen zoals het clubhuis van een golfterrein, een terras bij het zwembad, een restaurantpatio, een tuinhuisje, terras, veranda of balkon.

Dit toestel werd ontworpen en vervaardigd om u jaren lang trouw te kunnen dienen, en biedt u onder meer de volgende gebruiksvriendelijke kenmerken:

- Radiogestuurde kalenderklok*
- Display van de plaatselijke temperatuur
- Optionele UVI-display (met de UV-sensor UVR138 - wordt afzonderlijk verkocht)

* Synchroniseert automatisch de huidige tijd en datum wanneer het toestel binnen de reikwijdte wordt gebracht van het radiosignaal DCF77, dat wordt uitgezonden vanuit Frankfurt in Duitsland voor Midden-Europa, of het signaal MSF60 dat wordt uitgezonden vanuit Rugby in Engeland .

OPMERKING Bewaar deze gebruiksaanwijzing op een handige plaats terwijl u met uw nieuwe product vertrouwd wordt. Zij bevat praktische, stap voor stap instructies, veiligheid- en onderhoudsinformatie en technische gegevens waarvan u op de hoogte moet zijn. Lees de volledige gebruiksaanwijzing aandachtig en bewaar ze op een veilige plaats voor het geval u ze later nog moet inkijken.

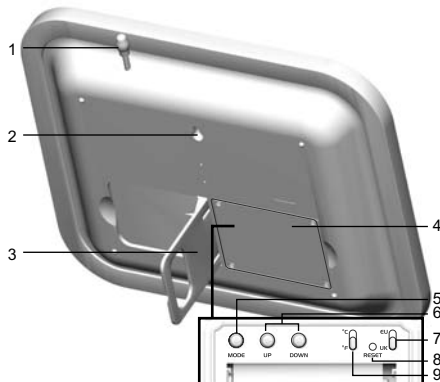
HOOFDKENMERKEN

VOORAANZICHT



1. Rubberen ring
2. Doorzichtige afdeklens

ACHTERAANZICHT

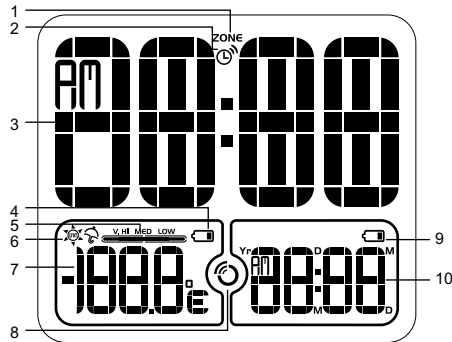


1. Temperatuursensor
2. Uitsparing voor het ophangen aan de muur - om het toestel aan de muur op te hangen
3. Staander - kan worden uitgeklapt en gebruikt om het toestel op een vlakke ondergrond neer te zetten
4. Batterijenvak - dit toestel werkt op 2 batterijen van het type AA/UM-3 1,5 V
5. Toets **MODE** - om af te wisselen tussen de verschillende modi van de klokdisplay en om de tijd en datum handmatig in te stellen
6. Toetsen **UP / DOWN** - om de waarde van instellingen met één eenheid te verhogen of verlagen en om de radio-ontvangst aan / uit te schakelen
7. Schakelaar **EU / UK** - verschuif deze schakelaar om het dichtsbijzijnde radiosignaal te selecteren, namelijk Engeland of Duitsland
8. Opening **RESET** - de toets in deze opening stelt alle instellingen terug naar de oorspronkelijke fabrieksinstellingen
9. Schakelaar **°C / °F** - verschuif deze schakelaar om af te wisselen tussen de temperatureenheid °C / °F voor de display



NL

SYMBOLEN OP DE LCD-DISPLAY



1. Tijdzone
2. Indicator klokslag op het uur
3. Tijddisplay
4. Icoon zwakke batterij voor UV-sensor
5. Indicator indexniveau UV (ultraviolet)
6. UV-index
7. Display van de plaatselijke temperatuur / UV-index - geeft de huidige gemeten temperatuur / UV-index aan
8. Signaal van de radio-ontvangst - geeft de toestand van de radio-ontvangst aan
9. Zwakke batterij - verschijnt wanneer de batterij bijna leeg is
10. Display van huidige de datum - geeft de huidige datum op de display aan

OM TE BEGINNEN

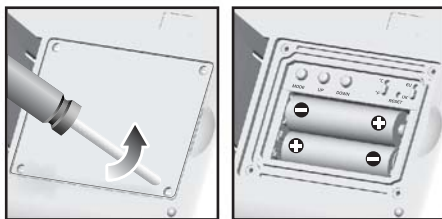
HET PRODUCT UITPAKKEN

Let er tijdens het uitpakken van uw klok op dat u alle verpakkingsmateriaal op een veilige plaats bewaart, voor het geval u de klok later nog moet vervoeren of voor een herstelling terugsturen.

In de verpakking vindt u:

- Klok
- Batterijen
- Gebruiksaanwijzing

BATTERIJEN



Om de batterijen in te zetten:

1. Leg het toestel zo neer dat u het batterijvak tegenover zich heeft.
2. Schroef de vier kleine schroeven van het batterijvak los.
3. Zet de batterijen in met de polen in de correcte richting. Gebruik uitsluitend batterijen van het correcte type (2 batterijen van het type UM-3 AA 1,5 V).

WAARSCHUWING Door de polen van de batterij om te keren kan het product beschadigd raken.

OPMERKING Vervang de batterijen telkens wanneer het icoon voor zwakke batterijen is aangegeven, de display verduistert is of niet aanschakelt wanneer u de stroom aanschakelt. Vervang alle batterijen tegelijkertijd - het is gevaarlijk oude en nieuwe batterijen samen te gebruiken.

OPMERKING Het icoon "zwakke batterij" verschijnt op de display wanneer het voltage van de batterij laag is.

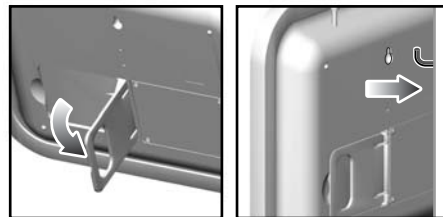
INSTALLATIE VAN HET APPARAAT

U kunt het toestel aan een muur ophangen of op een vlakke ondergrond neerzetten.

Staander - Het toestel is uitgerust met een staander. Klap de staander eenvoudig uit om het hoofdtoestel op een vlakke ondergrond neer te zetten.

Muurbevestiging - Het hoofdtoestel kan ook aan de muur worden opgehangen met behulp van een schroef nr. 6 (3,0 mm).

1. Kies een plaats waar u het hoofdtoestel wilt ophangen en maak een schroef of nagel in de muur vast.
2. Let erop dat de kop nog voldoende uit de muur uitsteekt en test of de nagel of schroef stevig vast zit.
3. Pas de uitsparing voor het ophangen aan de muur van het hoofdtoestel over de schroef.



OPMERKINGEN BIJ DE LOCATIE WAAR U HET APPARAAT INSTALLEERT

Dit apparaat is ontworpen voor buitenhuis gebruik.

Wanneer het apparaat van de ene ruimte naar een andere wordt verplaatst met een extreem temperatuurverschil (d.w.z. van een zeer warme ruimte naar een zeer koude), kan condensvorming voorkomen op de lens van de voorzijde. Dit heeft geen invloed op de functies van het toestel. In dit geval moet u het toestel 2 tot 3 uur in dezelfde ruimte laten tot de condens is verdwenen.

De temperatuursensor bevindt zich op de bovenzijde van het toestel. De temperatuurmeting kan onnauwkeurig zijn wanneer het apparaat aan rechtstreeks zonlicht wordt blootgesteld.

TIP Het is aanbevolen het toestel in de schaduw en waar het niet aan rechtstreeks zonlicht kan worden blootgesteld te plaatsen.

TEMPERATUURDISPLAY

Na het inzetten van de batterijen begint het toestel onmiddellijk met het meten van de omgevingstemperatuur en deze op de display aan te geven.

RADIO-ONTVANGST

Dit product werd ontworpen om de kalenderklok automatisch te synchroniseren wanneer het zich binnen de reikwijdte van een radiosignaal bevindt.

OPMERKING Het symbool van de radio-ontvangst knippert terwijl het toestel het signaal ontvangt. Over het algemeen neemt een volledige ontvangst naargelang de sterkte van het signaal 2 tot 10 minuten in beslag. Om het voor u meest geschikte radiosignaal te kiezen, verschuift u de schakelaar **EU / UK** naar de gewenste instelling. Druk telkens nadat u deze instelling heeft gewijzigd op **RESET**.

OPMERKING De schakelaar **EU / UK** bevindt zich in het batterijenvak op de achterzijde van het toestel.

BESCHRIJVING VAN DE RADIO-ONTVANGST

Hoewel het mogelijk is dat de signaalontvangst op sommige plaatsen moeilijker gaat, is de radiogestuurde klok uitgerust met een nauwkeurige ingebouwde kwartsbeweging, zodat ze ook wanneer het signaal in een zeldzaam geval werd gemist de tijd nauwkeurig kan blijven bijhouden.

OPMERKING De ontvangstkwaliteit is afhankelijk van een aantal factoren. Voor de beste ontvangst plaats u het toestel uit de buurt van metalen voorwerpen en elektrische apparaten. Andere oorzaken van eventuele signaalstoringen zijn onder meer elektrische transmissietorens, staalbetonnen bouwwerken en metalen panelen. De ontvangst is ideaal wanneer het toestel bij een raam is geplaatst.

AAN / UITSCHAKELEN VAN DE RADIO-ONTVANGST

Om de ontvangst van het radiosignaal handmatig uit te schakelen houdt u de toets 2 seconden lang ingedrukt. (Het signaal van de radio-ontvangst verdwijnt van de LCD-display).

Om de ontvangst van het radiosignaal opnieuw te activeren houdt u de toets nogmaals 2 seconden lang ingedrukt. (Het signaal van de radio-ontvangst verschijnt opnieuw op de LCD-display).

HANDMATIG INSTELLEN VAN DE KLOK

Om de klok handmatig in te stellen zonder de automatische RF-synchronisatie moet u eerst de radio-ontvangst uitschakelen.

INSTELMODUS VOOR DE KLOK

Om de klok handmatig in te stellen:

1. Houd de toets **MODE** 2 seconden lang ingedrukt. Het klokveld gaat knipperen.
2. Selecteer het tijdverschil van de tijdzone (+/- 23 uur), de 12/24-uurindeling, het uur, de minuten, het jaartal, de datumopmaak (M/D of D/M), de maand, de datum, de taal en de klokslag op het uur aan / uit.
3. Druk op **UP** of **DOWN** om de instelling te wijzigen.
4. Druk op **MODE** om te bevestigen.

OPMERKING Het toestel keert automatisch terug naar de displaymodus van de plaatselijke tijd wanneer binnen 1 minuut geen enkele toets wordt ingedrukt.

OPMERKING De taalopties voor de weekdag zijn: (D) Duits, (E) Engels, (F) Frans, (I) Italiaans en (S) Spaans.

OPMERKING Met de functie klokslag op het uur AAN geschakeld laat het toestel bij het begin van elk uur één pieptoon horen. Het klokslagicoon is dan op de display aangegeven.

UV-METING (MET AFZONDERLIJK VERKRIJGBARE UVR138)

Met de optionele Ultravioletsensor UVR138 (die afzonderlijk in de handel verkrijgbaar is) kunt u de ultravioletindex (UVI) op de display van dit toestel zien.

Deze UV-sensor meet de ultravioletstralen van de zon en stuurt deze metingen terug naar het hoofdtoestel. Dit toestel is spatbestendig en moet worden geplaatst waar het maximaal aan het zonlicht wordt blootgesteld.

Het kan ook worden gebruikt met de nieuwe lijn van weerinstrumenten van Oregon Scientific. Gelieve de gebruiksaanwijzing van de UVR138 te raadplegen voor meer informatie.



OM TE BEGINNEN

De reikwijdte van de sensor bedraagt 30 meter zonder obstructies.

ZOEKEN NAAR EN AANGEVEN VAN UV-GEGEVENS OP DE DISPLAY

Houd om naar de afstandsignalen van de UV-sensor te beginnen zoeken tegelijkertijd de toetsen **UP** en **DOWN** minstens 2 seconden lang ingedrukt. (De linkeronderhoek van de display wisselt wanneer een UV-sensor is gevonden af tussen de temperatuur en de UV-meting).

OPMERKING De UV-sensor moet op voorhand geactiveerd zijn. Gelieve voor meer informatie te verwijzen naar de gebruiksaanwijzing van de UVR138.

DISPLAY VAN DE UV-INDEX

UV-index	Niveau	Icoon op de display
0-2	Laag	
3-5	Medium	
6-7	Hoog	
8-10	Zeer hoog	
11-25	Extreem hoog	

OPMERKING ""HH"" knippert op de display wanneer de berekende index hoger is dan 25.

TEMPERATUURMETING

De reikwijdte van de temperatuurdisplay bedraagt -20°C tot +60°C. Temperaturen buitendeze reikwijdte worden aangegeven als ""LLL"" of ""HHH"".

OVERSCHAKELEN VAN CELSIUS NAAR FAHRENHEIT

Om van Celsius naar Fahrenheit over te schakelen: Verschuif eenvoudig de schakelaar op de achterzijde van de klok van °C naar °F. (Deze schakelaar bevindt zich in het batterijenvak).

OPENING MET TERUGSTELTOETS

Wanneer de klok abnormaal lijkt te functioneren of niet langer op het indrukken van de toetsen lijkt te reageren, stopt u een voorwerp met een stompe punt in de opening **RESET** van de klok om de instellingen terug te stellen naar de oorspronkelijke fabrieksinstellingen. (Deze opening bevindt zich binnenin het batterijenvak).

FABRIEKSINSTELLINGEN

Alle segmenten van de LCD branden gedurende 3 seconden en het toestel laat een pieptoon horen. Daarna begint de RF-ontvangst.

- De fabrieksinstellingen van de klok zijn: PM 12:00, 1 januari 2004, RF geactiveerd, Engels.
- De 12 / 24-uuraanduiding van de klokdisplay is afhankelijk van uw selectie van het radiosignaal (EU / Verenigd Koninkrijk).

INSTRUCTIES VOOR DE VEILIGHEID & VERZORGING

VEILIGHEIDSVOORZORGEN

Gelieve tijdens de opstelling en het gebruik van dit product de volgende veiligheidsvoorzorgen in acht te nemen:

- LCD-paneel - het LCD-paneel is uit glas vervaardigd en kan breken wanneer het toestel valt of aan hevige druk wordt blootgesteld.
- Warmtebronnen - houd het product uit de buurt van warmtebronnen zoals radiatoren, fornuizen, verwarmingstoestellen en andere producten die warmte kunnen genereren.

HET ONDERHOUD VAN UW PRODUCT

Neem de volgende richtlijnen in acht om te verzekeren dat u uit het gebruik van dit product maximaal voordeel haalt:

- Schoonmaken - gebruik een vochtige doek. Gebruik geen vloeibare schoonmaakproducten, benzeen, verfverdunder of aërosols.
- Ventilatie - de gleuven en andere openingen in het toestel zijn bedoeld voor de ventilatie en mogen niet worden geblokkeerd of afgedekt.
- Door de ventilatiegleuven te blokkeren kan het product gaan oververhitten en beschadigd raken.
- Herstellingen - probeer het toestel nooit zelf te repareren of zelf het circuit te wijzigen. Raadpleeg uw detailhandelaar of een gekwalificeerde hersteller wanneer het product aan herstelling toe is. Gebruik uitsluitend de onderdelen die door de fabrikant worden aanbevolen.
- Kras niet met harde voorwerpen tegen de LCD-display omdat hij zou kunnen beschadigd raken.

OPLOSSEN VAN PROBLEMEN

BASISFUNCTIES

In dit hoofdstuk vindt u een lijst van frequent gestelde vragen voor problemen waarmee u zou kunnen te maken krijgen. Wanneer uw toestel niet naar verwachting lijkt te functioneren kunt u deze lijst controleren voordat u een hersteldienst contacteert.

Probleem: De radio-antenne is niet op het LCD-scherm aangegeven.

Symptom: Het RF-signaal kan niet worden ontvangen.
Controleer dit: Obstructies (elektromagnetische storingen of voorwerpen) verhinderen dat het signaal het hoofdtoestel kan bereiken.

Oplossing: Verplaats het apparaat verder weg van eventuele storingsbronnen, onder meer elektronische apparatuur.

Probleem: Het signaal voor de zwakke batterijen is op het LCD-venster aangegeven.

Symptom: Dat batterijen van het toestel zijn bijna leeg.
Controleer dit: Controleer de LCD-display van het toestel.

Oplossing: Zet nieuwe battijen in het toestel.

Probleem: De tijd is niet correct ingesteld.

Symptom: Er is geen signaalontvangst.
Controleer dit: Elektromagnetische storing of voorwerpen verhinderen de ontvangst. De oriëntatie of plaatsing van het hoofdtoestel is niet optimaal voor de ontvangst van het RF-signaal.

Oplossing: Plaats het hoofdtoestel ver uit de buurt van pc's, telefoon en andere elektronische apparatuur.

Probleem: Het toestel functioneert abnormaal.

Symptom: Sommige functies werken niet.
Controleer dit: Het toestel moet worden teruggesteld.
Oplossing: Stel het toestel terug naar de oorspronkelijke fabrieksinstellingen door met een stomp voorwerp te drukken in het gatje **RESET**.

TECHNISCHE GEGEVENS

Breedte x hoogte x diepte:
260 x 220 x 45 mm

Gewicht:
776 g (zonder batterijen)

RF-frequentiesysteem
DCF77 (EU) of MSF60 (Verenigd Koninkrijk)

Display:
Uuraanduiding
12 uur am/pm (MSF-opmaak) of 24 uur (DCF-opmaak)

Instelbare datumopmaak
DD-MM of MM-DD

Weekdagdisplay

In het Engels, Frans, Duits, Spaans en Italiaans

Stroomvoeding

2 batterijen van het type UM-3 / AA 1,5 V

Temperatuureenheid

°C of °F

Reikwijdte van de temperatuurmeting

-20 °C tot 60 °C

WAARSCHUWINGEN

Lees deze waarschuwingen en de volledige gebruiksaanwijzing aandachtig voordat u het product begint te gebruiken, om te verzekeren dat u uw product op een correcte en veilige manier hanteert.

De waarschuwingen hieronder zijn vermeld omdat ze belangrijk zijn voor de veiligheid en ten allen tijden in acht moeten worden genomen.

WAARSCHUWINGEN

- Probeer dit product nooit zelf te herstellen. Raadpleeg de detailhandelaar of onze klantendienst wanneer het product aan herstelling toe is.
- Neem uw voorzorgen tijdens het hanteren van alle soorten batterijen. Batterijen kunnen verwonding, brandwonden en schade aan het product veroorzaken wanneer zij met geleidende stoffen, hitte, corrosieve stoffen of explosieven in contact komen. Verwijder de batterijen voordat u het toestel voor een langere tijd gaat opbergen.
- Dit product is een precisie-instrument. Probeer het nooit te demonteren, omdat er een ernstig risico op elektrocutie bestaat.
- Dompel het toestel niet onder in water.
- Raak onder geen enkele omstandigheid het blootgestelde elektronische circuit van het toestel aan. Dit houdt een risico voor elektrocutie in.
- Wees bijzonder voorzichtig met de LCD-display, omdat de vloeibare kristallen schadelijk voor uw gezondheid kunnen zijn.
- Gebruik of bewaar het hoofdtoestel en het afstandtoestel niet waar ze kunnen worden blootgesteld aan regen, sneeuw, zand of magnetische velden.



NL

OVER OREGON SCIENTIFIC

Bezoek onze website (www.oregonscientific.com) om meer te weten over uw nieuwe product en andere Oregon Scientific producten zoals digitale fototoestellen, gezondheids- en fitnessuitrusting en weerstations. Op deze website vindt u tevens de informatie over onze klantendienst, voor het geval u ons wenst te contacteren.

EG-VERKLARING VAN GELIJKVORMIGHEID

Dit product bevat een goedgekeurde zendermodule en voldoet aan de essentiële vereisten van Artikel 3 van de R&TTE-richtlijnen 1999 / 5 / EC, indien gebruikt als aangewezen en dat volgende normen werden toegepast:

Veiligheid van informatietechnologische uitrusting
(Artikel 3.1.a van de R&TTE-richtlijnen)
Toegepaste normen: **EN 60950-1: 2001**

Elektromagnetische congruentie
(Artikel 3.1.b van de R&TTE-richtlijnen)

Toegepaste normen:
ETSI EN 301 489-1-3 (Ver.1.4.1) : 2002-08

Efficiënt gebruik van het radiofrequentiespectrum
(Artikel 3.2 van de R&TTE-richtlijnen)

Toegepaste normen:
ETSI EN 300 220-3 (Ver1.1.1) : 2000-09

Bijkomende informatie:
Dit product is bijgevolg conform de Richtlijn voor Laagspanning 73/23/EC, de EMC-richtlijn 89/336/EC en de R&TTE-richtlijn 1999/5/EC (appendix II) en is voorzien van de overeenkomstige CE-markering.

Carmelo Cubito
Agrate Brianza (MI) / Italië January 2004
R&TTE-vertegenwoordiger van de fabrikant



LANDEN DIE ZIJN ONDERWORPEN AAN RTT&E
Alle EEG-landen, Zwitserland en Noorwegen